

Nekazaritza Elikagaien Behatokia

Observatorio del Sector Agroalimentario Vasco

2012eko APIRILAREN 15tik MAIATZAREN 15 arteko TARTEAN
PERIODO DEL 25 DE ABRIL AL 15 DE MAYO DE 2012

- **PREZIO ETA LABORANTZA MERKATUAK.** Datorren asterako, estatuko etxabeetan, behiki, arrautza eta txerrikume prezioak jaitsi diren bitartean, oilasko, zerri gizen eta untzien kotizazioak mantendu dira. Laboreetan eta ardi-haragian joera ez da garbia.
- **BASO SEKTOREA.** Europar batzordeak 2013. urteari begira, NPB birmoldatzeaz gain, Europar Batasunerako baso estrategia berri bat proposatu nahi du, zeinak kontutan hartuko dituen klima aldaketa eta energia berriztagarrien helburuak.
- **ESNEA.** 2011/2012ko esne kanpaina amaituta, EAEn, jasotako esne kopurua iazko kanpaina jasotakoa baino %4,2 baxuagoa izan da. Estatu mailan, 10/11 kanpaina jasotako esne kopurua baino %2,4 gehiago jaso da. Beste alde batetik, EAeko abeltzainen %41ak bakarrik kuota osoaren %90a entregatu du, estatuan zifra hau %65ekoa izan da.

- **PRECIOS Y MERCADOS AGRÍCOLAS.** Para la semana entrante, en las lonjas estatales, caen los precios de vacuno, huevos y lechones y se mantienen en el pollo, el gordo y los conejos. En cereales y ovino la tendencia no está claramente definida.
En los mercados internacionales, tanto los precios de los cereales como los de oleaginosas se orientaron a la baja durante la pasada semana.
- **SECTOR LÁCTEO.** En la Unión Europea está prevista la eliminación de las cuotas lácteas y, en consecuencia, la liberación del mercado de la leche para 2015; mientras el Comité Senatorial de Agricultura de EE.UU. ha aprobado recientemente la introducción de un sistema de gestión de las cuotas lácteas por parte del Departamento de Agricultura. Este sistema de cuotas que se pretende introducir sólo sería de aplicación sobre aquellos ganaderos que quieran beneficiarse de las ayudas directas cuando el precio de la leche amenace la rentabilidad de las explotaciones. Esta medida tiene un profundo calado en el Farm Bill (PAC americana) y ha provocado el descontento de los industriales que la ven como una barrera a las exportaciones.
- **LECHE.** Finalizada la campaña láctea 2011/2012, en la CAE, las entregas de leche han sido un 4,2% inferiores a la campaña del año anterior. En el conjunto del Estado, las entregas de leche han superado en un 2,4% a lo entregado en la campaña 10/11. Por otra parte, en la CAE sólo el 41% de ganaderos lecheros han entregado el 90% de su cuota láctea mientras que en el conjunto del Estado este porcentaje se eleva hasta el 65%.
- **SECTOR FORESTAL.** La Comisión Europea de cara al año 2013, además de la Reforma de la PAC, tiene intención de proponer una estrategia forestal para la UE que tenga en cuenta el cambio climático y los objetivos en materia de energías renovables.

ASISTENCIA TÉCNICA:

EUSKO JAURLARITZA



GOBIERNO VASCO

INGURUMEN, LURRALDE
PLANGINTZA, NEKAZARITZA
ETA ARRANTZA SAILA

DEPARTAMENTO DE MEDIO AMBIENTE,
PLANIFICACIÓN TERRITORIAL,
AGRICULTURA Y PESCA

hazi

Landa eta itzaia ingurumenaren
gaitasunerako Euzko
Jaurlaritzaren Korporazioa. Corporación del Gobierno
Vasco para el desarrollo
del medio rural y marino

KONTSULTORIA UNITATEA / UNIDAD DE CONSULTORÍA

**KLIMA, LURRA ETA LAROREEN BILAKAERA
CLIMA, SUELO Y EVOLUCIÓN DE LOS CULTIVOS**

KLIMA ETA LURRA / CLIMA Y SUELO	ZONA CANTÁBRICA	COMARCAS INTERIOR
LLUVIA (Inferior a normal, normal o superior a normal)	NORMAL	NORMAL
TEMPERATURA (Inferior a normal, normal o superior a normal)	NORMAL	NORMAL
- Influencia sobre los cultivos (Beneficiosa, Nula, Perjudicial)	BENEFICIOSO	BENEFICIOSO
SUELO (Muy seco, seco, normal, húmedo, muy húmedo)	HÚMEDO	HÚMEDO

LANDAN GARATUTAKO GOLDAKETAK / LABORES DESARROLLADAS EN EL CAMPO

Apirila osoan zehar EAEko landek jasotako ura oso onuragarria suertatu zaie, izan ere, maiatzaren lehengo eguzki izpiekin batera, laboreek zein zelaiek itxura paregabea azaltzen dute, oro har. Orain da momentua fitosanitario tratamenduak emateko, hortaz, laboreei belar-hiltzaileak ematen ari zataie, eta baita erremolatxaz landutako landeei ere. Larreetako belarrak hazkuntza nabarmena izan du eta maiatzako euri etenei esker ondo lehortu da eta nekazariak sarale prosesuan dabilta dagoeneko.

El mes de abril siguió caracterizándose por el continuo paso de frentes nubosos de intensidad variables e intensas precipitaciones en toda la geografía de la CAE. Abril ha sido uno de los períodos más lluviosos de los que va de campaña agrícola y las lluvias acumuladas han resuelto el estado de sequía que padecían, en general, nuestros campos.

Durante la primera quincena de mayo, también se han registrado precipitaciones, aunque de menor intensidad que las registradas durante el mes de abril. Destacan los días 10 y 11 de mayo, cuando las temperaturas alcanzaron valores cercanos a los 30°C.

En general todos los cultivos de la CAE se han beneficiado del aporte de agua primaveral, los cereales muestran un muy buen desarrollo, se les han aplicado los últimos aportes de abono en las parcela que lo precisaban, así como los herbicidas necesarios.

A las parcelas de remolacha también se le han realizado los tratamientos fitosanitarios correspondientes y se comienza poco a poco con la siembra de la patata.

Las parcelas de Ray-Grass y praderas polifitas y naturales se encuentran en plena siega y recolección del ensilado. El mes de mayo ha permitido que la hierba se seque adecuadamente, por lo que se espera, además de cantidad abundante en la recolección de hierba, henos de buena calidad.

LABOREEN EGOERA SITUACIÓN DE LOS CULTIVOS	EVOLUCIÓN DEL CULTIVO	PREVISIONES DE COSECHA	RECOLECCIÓN
CEREALES	N	B	-
PATATA	-	-	-
REMOLACHA	N	-	-
PRADOS Y FORRAJES	N	B	-
HORTALIZAS (Áreas cantábricas)	-	-	-
VIÑEDO (RIOJA ALAVESA)	-	-	-
VIÑEDO (TXAKOLI)	-	-	-

NOTA: Evolución del cultivo: R: Retrasado; N: Normal; A: Adelantado

Previsiones de cosecha: M: Mala; N: Normal; B: Buena

Recolección: S: Superior a lo normal; N: Normal; I: Inferior a lo normal

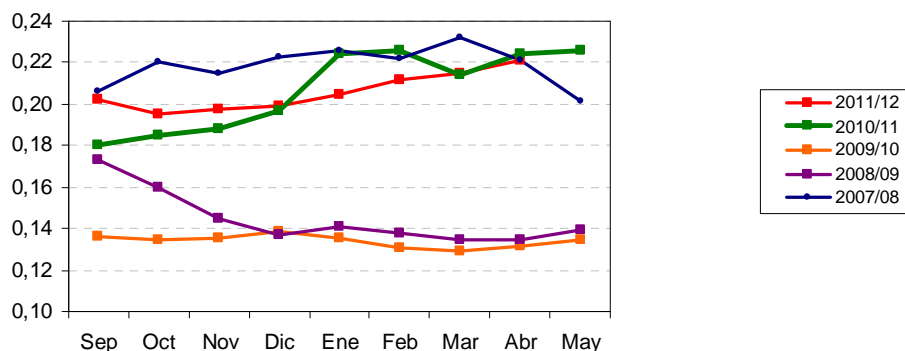
BAZKA-LANDAREAK / FORRAJES

1go MAILAKO ARGİ-BELAR DESHİDRATUA / ALFALFA DESHİDRATADA 1ª (€/tonelada)

URTEAK/ AÑO	Urt/ Ene	Ots/ Feb	Mar/ Mar	Api/ Abr	Mai/ May	Eka/ Jun	Uzt/ Jul	Abu/ Ago	Ira/ Sep	Urr/ Oct	Aza/ Nov	Abe/ Dic	BATEZBESTEKO HAZTATUA/ MEDIA PONDERADA
2008	194,3	208,7	200,1	191,5	206,3	207,7	207,8	206,0	201,5	202,5	202,5	202,5	202,62
2009	202,2	202,5	202,5	195,6	180,3	176,2	175,5	170,9	166,4	163,3	159,5	157,1	179,34
2010	155,5	152,9	146,7	142,9	140,7	137,9	135,9	135,9	138,0	142,5	150,0	153,4	144,34
2011	163,7	177,9	181,4	179,2	177,4	186,7	187,2	188,3	194,7	197,0	199,5	203,1	186,34
2012	204,8	207,8	211,0	214,0									

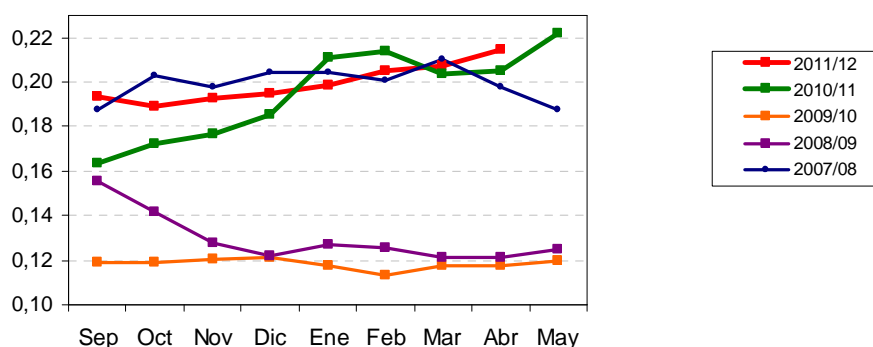
LABOREAK / CEREALES

GARI BIGUNA / TRIGO BLANDO (€/Kg)



URTEAK/ AÑOS	Ira/ Sep	Urr/ Oct	Aza/ Nov	Abe/ Dic	Urt/ Ene	Ots/ Feb	Mar/ Mar	Api/ Abr	Mai/ May	BATEZBESTEKO HAZTATUA/ MEDIA PONDERADA
2007/08	0,20	0,22	0,22	0,22	0,23	0,22	0,23	0,22	0,20	0,2164
2008/09	0,17	0,16	0,14	0,13	0,14	0,137	0,135	0,135	0,14	0,1488
2009/10	0,136	0,134	0,135	0,138	0,136	0,131	0,129	0,132	0,135	0,1346
2010/11	0,18	0,19	0,19	0,22	0,22	0,23	0,21	0,22	0,23	0,2022
2011/12	0,202	0,195	0,197	0,199	0,205	0,212	0,215	0,221		

2 ERRENKADAKO GARAGARRA / CEBADA 2 CARRERAS (€/Kg)

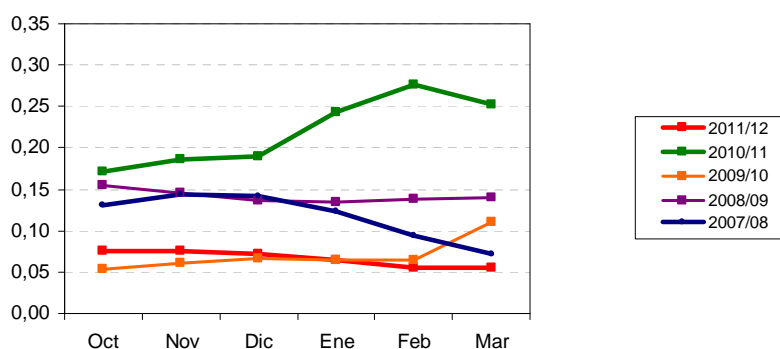


URTEAK/ AÑOS	Ira/ Sep	Urr/ Oct	Aza/ Nov	Abe/ Dic	Urt/ Ene	Ots/ Feb	Mar/ Mar	Api/ Abr	Mai/ May	BATEZBESTEKO HAZTATUA/ MEDIA PONDERADA
2008/09	0,16	0,14	0,13	0,12	0,13	0,13	0,12	0,12	0,13	0,1333
2009/10	0,12	0,12	0,12	0,12	0,117	0,113	0,117	0,118	0,12	0,1186
2010/11	0,16	0,17	0,19	0,21	0,21	0,21	0,20	0,21	0,21	0,1892
2011/12	0,194	0,189	0,193	0,20	0,20	0,205	0,207	0,215		

Zerealen prezioen jaitziera eta errepikapena erreferentziazko etxabeetan

- En los últimos quince días, en las lonjas estatales de referencia han predominado los recortes y las repeticiones de las cotizaciones de los cereales.
- En los mercados internacionales, tanto los precios de los cereales como los de oleaginosas se orientaron a la baja durante la semana pasada. El trigo y el maíz bajaron sus cotizaciones en un 2,2% y un 3,9% respectivamente, mientras que la caída de la cotización de la soja fue menor (1,1%).
- El CIC ha revisado a la baja su previsión inicial de cosecha mundial de cereales 2012/13 hasta situarla en 1.869 millones de toneladas. Esta caída se debe a que la producción prevista de trigo será más corta por los daños que han sufrido las siembras de invierno a causa de una climatología desfavorable. Mientras, el USDA, en su primera estimación, sitúa la producción mundial en 1.905,6 millones de toneladas de cereales, un 3,7% más que en la campaña actual. A su vez, estima un incremento de la producción de soja del 14,5% y una caída de la de girasol del 0,5%.

KONTSUMORAKO PATATA / PATATA DE CONSUMO



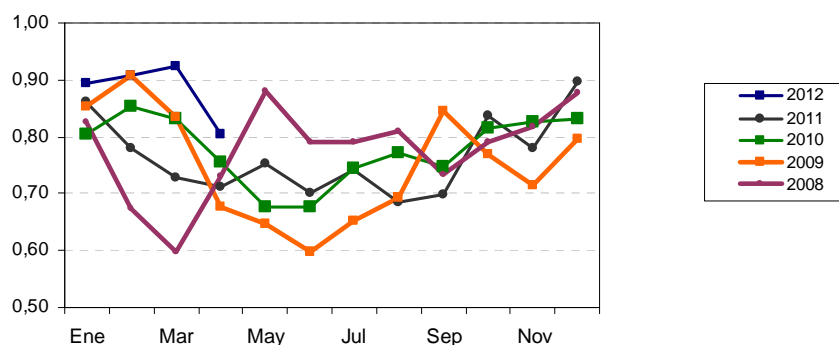
URTEAK/ AÑOS	Urr/ Oct	Aza/ Nov	Abe/ Dic	Urt/ Ene	Ots/ Feb	Mar/ Mar	BATEZBESTEKO HAZTATUA/ MEDIA PONDERADA
2007/08	0,13	0,14	0,14	0,12	0,09	0,07	0,1319
2008/09	0,16	0,15	0,14	0,14	0,13	0,14	0,1391
2009/10	0,05	0,06	0,07	0,07	0,06	0,11	0,0665
2010/11	0,17	0,19	0,19	0,24	0,28	0,25	0,2055
2011/12	0,075	0,075	0,073	0,06	0,054	0,054	0,0697

Arazo askoko kanpaina. Patataren konpentsazio fondoa aktibatu da

- Ha finalizado la campaña de comercialización de la patata. Tal y como se ha ido avanzando a lo largo de la campaña, ésta ha resultado muy problemática, con precios de venta muy inferiores a los costes de producción.
- El precio medio percibido por el agricultor de patata de consumo para el Fondo de Compensación de la campaña 2011/12 es de 0,07323 €/Kg. En consecuencia, se activa dicho Fondo.

BARAZKIAK / HORTALIZAS

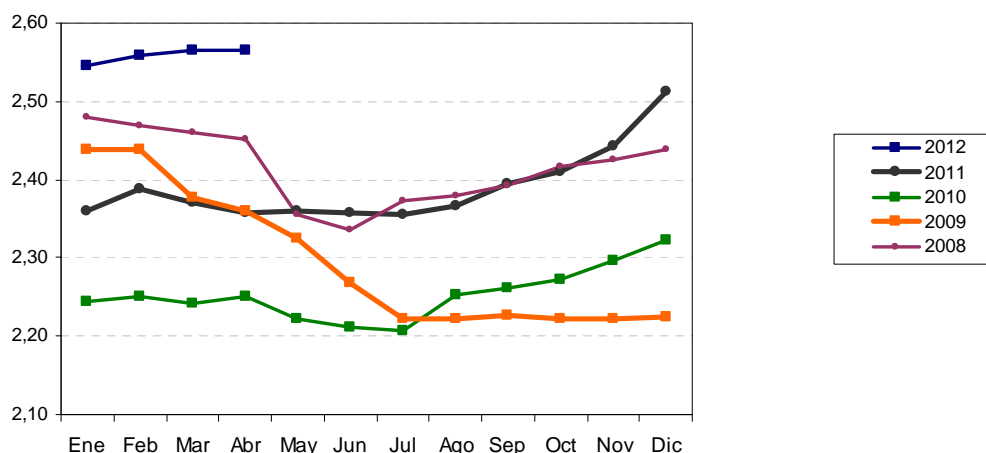
LETXUGA / LECHUGA (€/Kg)



URTEAK/ AÑO	Urt/ Ene	Ots/ Feb	Mar/ Mar	Api/ Abr	Mai/ May	Eka/ Jun	Uzt/ Jul	Abu/ Ago	Ira/ Sep	Urr/ Oct	Aza/ Nov	Abe/ Dic	BATEZBESTEKO HAZTATUA/ MEDIA PONDERADA
2008	0,826	0,674	0,598	0,731	0,920	0,879	0,790	0,809	0,733	0,791	0,815	0,877	0,8255
2009	0,854	0,908	0,835	0,676	0,646	0,597	0,653	0,693	0,845	0,769	0,715	0,798	0,6774
2010	0,805	0,854	0,833	0,755	0,678	0,675	0,744	0,772	0,746	0,815	0,825	0,833	0,7330
2011	0,861	0,779	0,729	0,713	0,754	0,701	0,742	0,686	0,699	0,838	0,779	0,897	0,7337
2012	0,894	0,907	0,923	0,804									

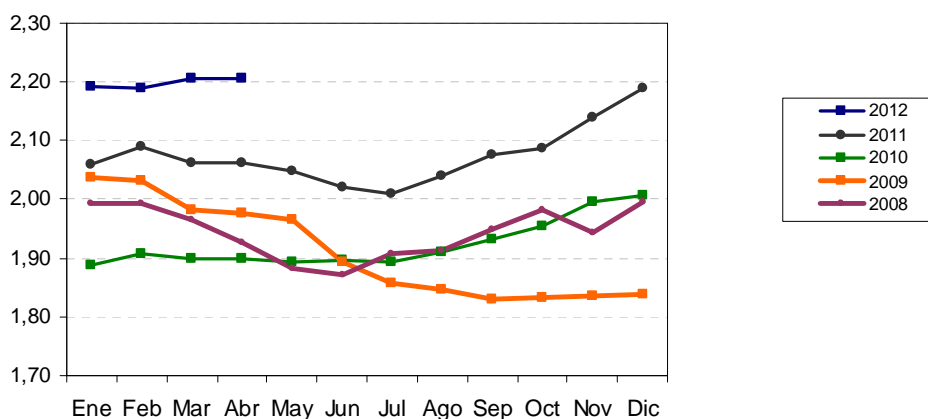
HARAGI BEHI-AZIENDA / VACUNO DE CARNE

TXAHALA / TERNERA (€/Kg. vivo)



URTEAK/ AÑO	Urt/ Ene	Ots/ Feb	Mar/ Mar	Api/ Abr	Mai/ May	Eka/ Jun	Uzt/ Jul	Abu/ Ago	Ira/ Sep	Urr/ Oct	Aza/ Nov	Abe/ Dic	BATEZBESTEKO HAZTATUA/ MEDIA PONDERADA
2008	2,48	2,47	2,46	2,45	2,36	2,34	2,37	2,38	2,39	2,42	2,43	2,44	2,4160
2009	2,44	2,44	2,38	2,36	2,32	2,27	2,22	2,22	2,23	2,22	2,22	2,22	2,2963
2010	2,25	2,25	2,24	2,25	2,22	2,21	2,21	2,21	2,26	2,27	2,30	2,32	2,2532
2011	2,36	2,39	2,37	2,36	2,36	2,36	2,36	2,37	2,40	2,41	2,41	2,41	2,3906
2012	2,55	2,56	2,56	2,56	2,56	2,56	2,56	2,56	2,56	2,56	2,56	2,56	

BIGANTXA / AÑOJO (€/Kg. vivo)



URTEAK/ AÑO	Urt/ Ene	Ots/ Feb	Mar/ Mar	Api/ Abr	Mai/ May	Eka/ Jun	Uzt/ Jul	Abu/ Ago	Ira/ Sep	Urr/ Oct	Aza/ Nov	Abe/ Dic	BATEZBESTEKO HAZTATUA/ MEDIA PONDERADA
2008	1,99	1,99	1,96	1,92	1,88	1,87	1,90	1,91	1,95	1,95	1,94	1,99	1,9435
2009	2,03	2,03	1,98	1,97	1,96	1,89	1,86	1,85	1,83	1,83	1,83	1,84	1,9078
2010	1,89	1,91	1,90	1,90	1,89	1,90	1,90	1,90	1,93	1,96	2,00	2,01	1,9248
2011	2,06	2,09	2,06	2,06	2,05	2,02	2,01	2,04	2,08	2,09	2,14	2,19	2,0754
2012	2,19	2,188	2,21	2,21									

Prezioak berriz ere beheraka. Ustiategi kopuruen jaitsiera EB eta estatuan

- En las lonjas de referencia, se registran descensos generalizados de las canales de vacuno otra semana más. El origen de la caída radica en la bajada de las ventas en el mercado interno. Las caídas son más importantes para las hembras.
- El número explotaciones de vacuno a diciembre de 2011 asciende a 160.776, un 3,05% menos que en el mismo mes del año anterior. Este dato contrasta con las registradas en enero de 2007 que superaban las 200.000 explotaciones.
- La cabaña ganadera de ganado vacuno de la UE se redujo en 3 millones de cabezas (-1,4%) en diciembre de 2011 respecto a finales de 2010. La cabaña se ha situado en 86,23 millones de efectivos.

ARDI-AZIENDA / OVINO

ARKUMEA / CORDERO LECHAL (€/Kg. vivo)

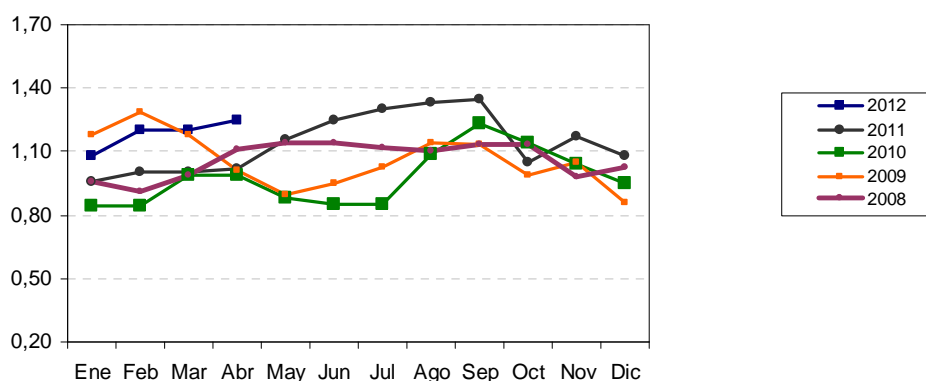
URTEAK/ AÑO	Urt/ Ene	Ots/ Feb	Mar/ Mar	Api/ Abr	Mai/ May	Eka/ Jun	Uzt/ Jul	Abu/ Ago	Ira/ Sep	Urr/ Oct	Aza/ Nov	Abe/ Dic	BATEZBESTEKO HAZTATUA/ MEDIA PONDERADA
2008	3,17	3,05	3,04	2,98	3,19	3,39	3,62	4,57	4,80	5,05	4,58	4,60	3,4680
2009	3,18	3,34	3,36	3,45	3,63	3,75	3,92	4,35	4,78	4,91	4,65	4,65	3,7441
2010	3,18	3,31	3,22	3,19	3,33	3,35	3,52	3,95	4,41	4,52	4,63	4,62	3,5492
2011	3,18	3,06	3,12	3,14	3,21	3,54	3,88	3,21	3,99	4,36	4,25	4,34	3,4409
2012	3,32	3,24	3,23	3,28									

Arkumeen prezioetan joera aldaketa

- A nivel estatal, para la semana entrante, se registran incrementos de precios en los animales de mayor tamaño, mientras caen las cotizaciones de los animales más pequeños. El descenso del consumo interno y la caída de las exportaciones explican estos movimientos.

OILASKOAK ETA ARRAULTZAK / POLLOS Y HUEVOS

BROILER OILASKOAK / POLLO BROILER (€/Kg. vivo)



URTEAK/ AÑO	Urt/ Ene	Ots/ Feb	Mar/ Mar	Api/ Abr	Mai/ May	Eka/ Jun	Uzt/ Jul	Abu/ Ago	Ira/ Sep	Urr/ Oct	Aza/ Nov	Abe/ Dic	BATEZBESTEKO HAZTATUA/ MEDIA PONDERADA
2008	0,96	0,91	0,99	1,11	1,14	1,14	1,12	1,10	1,13	1,13	0,98	1,03	1,0705
2009	1,18	1,29	1,18	1,01	0,90	0,95	1,03	1,14	1,13	0,99	1,05	0,86	1,0693
2010	0,84	0,84	0,99	0,99	0,88	0,85	0,85	1,09	1,23	1,14	1,04	0,95	0,9810
2011	0,96	1,00	1,00	1,02	1,16	1,25	1,30	1,33	1,35	1,05	1,17	1,08	1,1582
2012	1,08	1,20	1,20	1,25									

L KATEGORIAKO ARRAULTZAK / HUEVOS CATEGORIA L (€/docena)

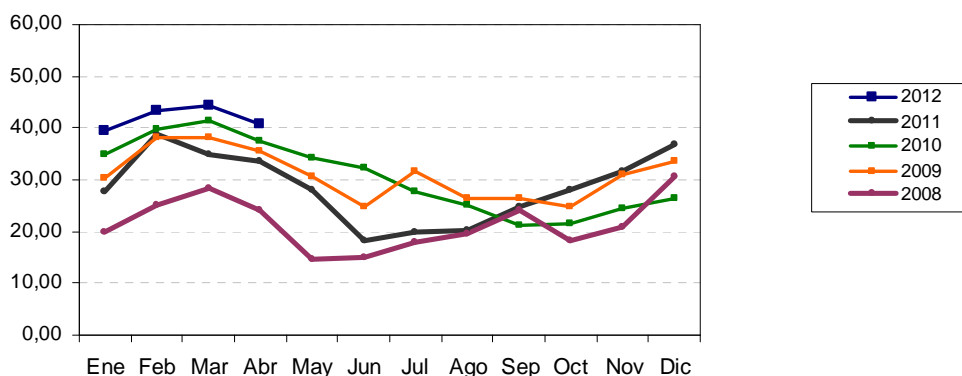
URTEAK/ AÑO	Urt/ Ene	Ots/ Feb	Mar/ Mar	Api/ Abr	Mai/ May	Eka/ Jun	Uzt/ Jul	Abu/ Ago	Ira/ Sep	Urr/ Oct	Aza/ Nov	Abe/ Dic	BATEZBESTEKO HAZTATUA/ MEDIA PONDERADA
2008	0,90	0,90	0,90	0,90	0,88	0,88	0,88	0,88	0,83	0,83	0,83	0,83	0,8610
2009	0,85	0,85	0,85	0,85	0,85	0,85	0,85	0,85	0,85	0,85	0,85	0,85	0,8500
2010	0,85	0,85	0,85	0,85	0,85	0,85	0,85	0,80	0,80	0,80	0,75	0,69	0,8139
2011	0,64	0,67	0,73	0,73	0,74	0,74	0,74	0,76	0,76	0,775	0,81	0,875	0,7537
2012	0,925	0,995	1,075	1,26									

Oilaskoaren kotizazioaren mantentzea, arrautzetan prezioak beheraka

- En la presente semana se mantienen los precios del broiler, en un mercado caracterizado por su equilibrio y firmeza
- En el caso de los huevos, para la semana entrante, salvo para los gramajes altos que repiten, el resto anota descensos consecuencia directa de una mayor producción y un descenso de sus ventas.
- De acuerdo al MAGRAMA, las explotaciones de pollo disminuyeron nuevamente en el conjunto del Estado en 2011. Las explotaciones de pollo representan algo más del 60% de las explotaciones avícolas, las cuales ascienden a 14.140.

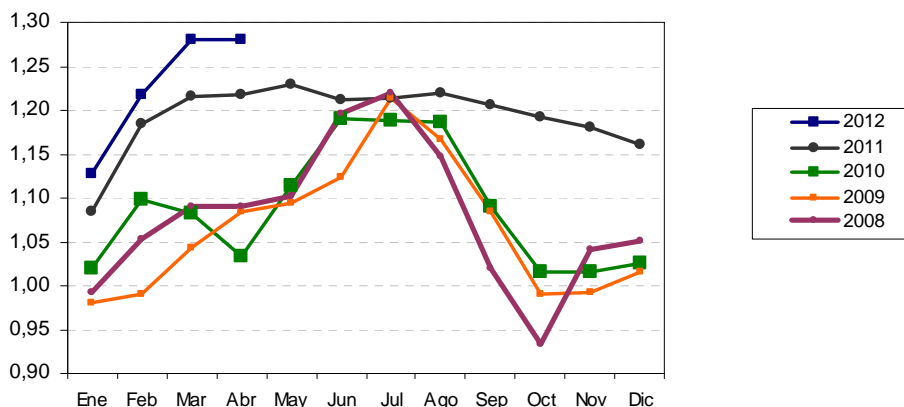
TXERRI-AZIENDA / PORCINO

TXERRIKUMEA / LECHON 18 Kg. (€/Unidad)



URTEAK/ AÑO	Urt/ Ene	Ots/ Feb	Mar/ Mar	Api/ Abr	Mai/ May	Eka/ Jun	Uzt/ Jul	Abu/ Ago	Ira/ Sep	Urr/ Oct	Aza/ Nov	Abe/ Dic	BATEZBESTEKO HAZTATUA/ MEDIA PONDERADA
2008	19,90	25,25	28,50	24,00	14,70	15,00	17,90	19,50	24,25	18,10	20,75	30,75	21,4015
2009	30,20	38,20	38,20	35,50	30,50	24,63	31,50	26,50	26,50	24,80	30,88	33,50	30,7782
2010	35,01	39,88	41,25	37,5	34,25	32,25	27,6	25,3	21,13	21,50	24,38	26,50	30,2472
2011	27,60	38,88	35,00	33,50	28,00	18,19	19,80	20,38	24,70	28,00	31,75	36,9	28,3811
2012	36,9	43,38	44,30	40,75									

TXERRI / CERDO CEBADO (€/Kg. vivo)

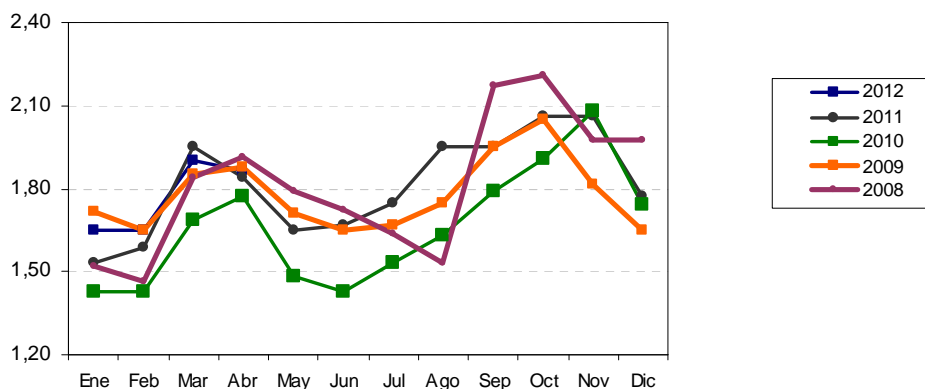


URTEAK/ AÑO	Urt/ Ene	Ots/ Feb	Mar/ Mar	Api/ Abr	Mai/ May	Eka/ Jun	Uzt/ Jul	Abu/ Ago	Ira/ Sep	Urr/ Oct	Aza/ Nov	Abe/ Dic	BATEZBESTEKO HAZTATUA/ MEDIA PONDERADA
2008	0,98	1,05	1,13	1,10	1,12	1,18	1,22	1,25	1,18	1,07	1,04	1,05	1,0762
2009	0,98	0,99	1,04	1,08	1,10	1,12	1,18	1,15	1,09	0,99	0,99	1,02	1,0647
2010	1,02	1,10	1,08	1,03	1,11	1,19	1,19	1,17	1,09	1,02	1,02	1,03	1,0880
2011	1,08	1,18	1,22	1,22	1,23	1,21	1,21	1,22	1,21	1,19	1,18	1,16	1,1933
2012	1,13	1,22	1,28	1,28									

Prezioen errepikapena eta merkatuaren egonkortzea Jaitsierak txerrikumeen kotizazioan

- Nueva repetición de precios del gordo en un mercado caracterizado por su gran firmeza.
- En lechones, se registra para la semana entrante un nuevo descenso. Las causas que provocan esta bajada son diversas, entre las que destacan por una parte el mercado del gordo no acaba de romper y que los precios de los piensos están subiendo.

UNTXXIAK / CONEJOS

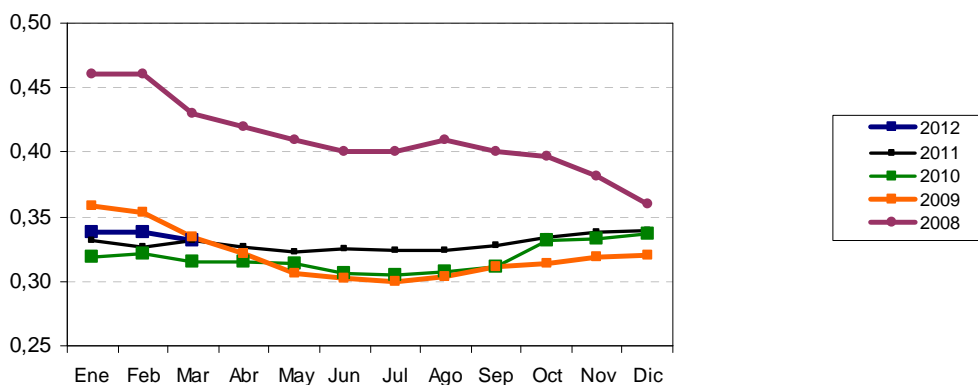


URTEAK/ AÑO	Urt/ Ene	Ots/ Feb	Mar/ Mar	Api/ Abr	Mai/ May	Eka/ Jun	Uzt/ Jul	Abu/ Ago	Ira/ Sep	Urr/ Oct	Aza/ Nov	Abe/ Dic	BATEZBESTEKO HAZTATUA/ MEDIA PONDERADA (€/kg vivo)
2008	1,52	1,46	1,84	1,91	1,79	1,73	1,64	1,53	2,17	2,21	1,97	1,97	1,5358
2009	1,72	1,65	1,85	1,87	1,71	1,65	1,67	1,75	1,95	2,05	1,82	1,65	1,7752
2010	1,43	1,43	1,69	1,77	1,48	1,43	1,53	1,63	1,79	1,91	2,08	1,74	1,6605
2011	1,53	1,59	1,95	1,84	1,65	1,67	1,75	1,95	1,95	2,06	2,06	1,77	1,8203
2012	1,65	1,65	1,90	1,86									

Prezioen errepikapena

- Repetición de precios para la semana entrante. Oferta equilibrada y demanda en ligero aumento.

ESNEA / LECHE



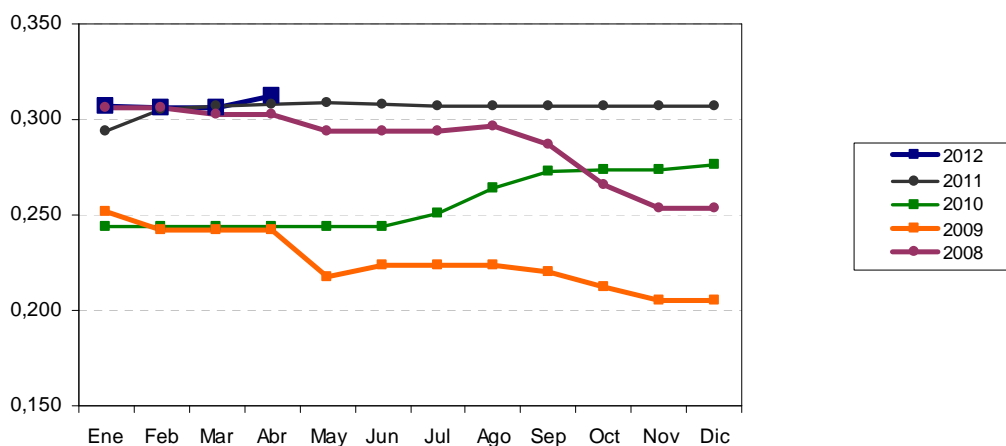
URTEAK/ AÑO	Urt/ Ene	Ots/ Feb	Mar/ Mar	Api/ Abr	Mai/ May	Eka/ Jun	Uzt/ Jul	Abu/ Ago	Ira/ Sep	Urr/ Oct	Aza/ Nov	Abe/ Dic	BATEZBESTEKO HAZTATUA/ MEDIA PONDERADA (€/l)
2008	0,46	0,46	0,43	0,42	0,41	0,40	0,40	0,41	0,40	0,40	0,38	0,36	0,4123
2009	0,36	0,35	0,33	0,31	0,29	0,29	0,29	0,29	0,30	0,31	0,31	0,32	0,3130
2010	0,31	0,311	0,305	0,305	0,305	0,299	0,298	0,299	0,306	0,323	0,325	0,328	0,3095
2011	0,32	0,32	0,325	0,322	0,318	0,330	0,320	0,320	0,324	0,334	0,336	0,339	0,3291
2012	0,338	0,338	0,332										

B GASOLIOA / GASOLEO B

URTEAK/ AÑO	Urt/ Ene	Ots/ Feb	Mar/ Mar	Api/ Abr	Mai/ May	Eka/ Jun	Uzt/ Jul	Abu/ Ago	Ira/ Sep	Urr/ Oct	Aza/ Nov	Abe/ Dic	BATEZBESTEKO HAZTATUA/ MEDIA PONDERADA
2008	0,65	0,68	0,70	0,70	0,80	0,85	0,84	0,77	0,75	0,69	0,62	0,52	0,7127
2009	0,49	0,47	0,42	0,44	0,46	0,52	0,51	0,54	0,51	0,52	0,55	0,54	0,4968
2010	0,56	0,56	0,59	0,64	0,60	0,61	0,61	0,61	0,60	0,60	0,63	0,67	0,6033
2011	0,63	0,66	0,63	0,68	0,68	0,70	0,70	0,69	0,69	0,69	0,729	0,715	0,6819
2012	0,74	0,79	0,80	0,798									

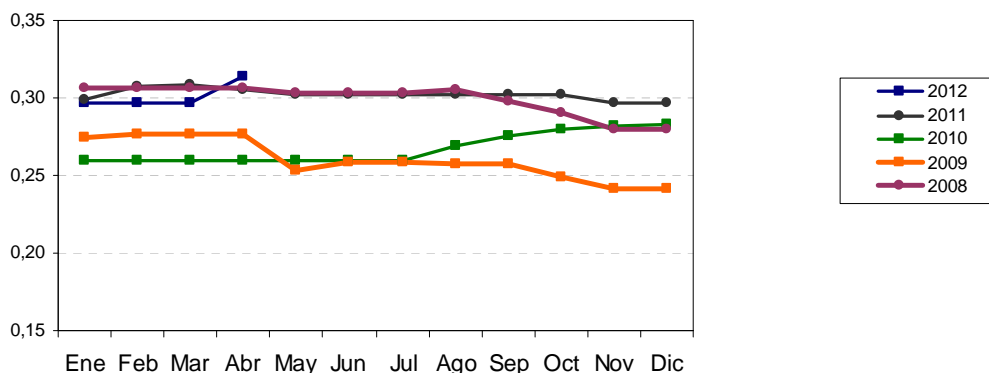
PENTSUAK / PIENSOS

BAZKA ARTOA / MAÍZ PIENSO (€/Kg.)



URTEAK/ AÑO	Urt/ Ene	Ots/ Feb	Mar/ Mar	Api/ Abr	Mai/ May	Eka/ Jun	Uzt/ Jul	Abu/ Ago	Ira/ Sep	Urr/ Oct	Aza/ Nov	Abe/ Dic	BATEZBESTEKO HAZTATUA/ MEDIA PONDERADA
2008	0,31	0,31	0,30	0,30	0,29	0,29	0,29	0,30	0,29	0,27	0,25	0,25	0,2880
2009	0,25	0,24	0,24	0,24	0,22	0,22	0,22	0,22	0,22	0,21	0,205	0,205	0,2259
2010	0,24	0,24	0,24	0,24	0,24	0,24	0,25	0,26	0,27	0,27	0,27	0,28	0,2563
2011	0,29	0,306	0,306	0,306	0,306	0,306	0,306	0,306	0,306	0,306	0,306	0,306	0,3062
2012	0,306	0,306	0,306	0,317									

BEHI-ESNE PENTSU KONTZENTRATUTA / CONCENTRADO DE VACUNO DE LECHE (€/Kg.)



URTEAK/ AÑO	Urt/ Ene	Ots/ Feb	Mar/ Mar	Api/ Abr	Mai/ May	Eka/ Jun	Uzt/ Jul	Abu/ Ago	Ira/ Sep	Urr/ Oct	Aza/ Nov	Abe/ Dic	BATEZBESTEKO HAZTATUA/ MEDIA PONDERADA
2008	0,31	0,31	0,31	0,31	0,30	0,30	0,30	0,31	0,30	0,29	0,27	0,27	0,2990
2009	0,27	0,28	0,28	0,28	0,25	0,26	0,26	0,26	0,26	0,25	0,24	0,24	0,2601
2010	0,26	0,26	0,26	0,26	0,26	0,26	0,26	0,27	0,28	0,28	0,28	0,28	0,2674
2011	0,30	0,31	0,31	0,31	0,31	0,31	0,30	0,30	0,30	0,30	0,30	0,30	0,3022
2012	0,30	0,30	0,30	0,31									

REFORMA DE LA PAC

Las negociaciones de los ministros de Agricultura de la UE, celebradas a finales de abril, sobre las propuestas de la Comisión Europea relativas a los pagos directos confirmaron que a la mayoría de las delegaciones les gustaría una reforma de la PAC a la carta. En este sentido también se incluye el “menú” de “instrumentos de reverdecimiento”.

La mayoría de los Estados consideran que el incumplimiento del greening sólo debería aplicarse a la parte de las ayudas directas ligadas a este reverdecimiento (el 30%) y en ningún caso deberían afectar al pago de base. Asimismo la mayoría no considera oportuno la propuesta de retirar de la producción el 7% de la superficie admisible, por interés ecológico. Recientemente una serie de Estados han preparado una contrapropuesta en relación con el reverdecimiento; en este sentido sugieren un menú de medidas en el que los Estados miembros podrían elegir con el fin de que el reverdecimiento se adapte mejor a las condiciones específicas de cada Estado miembro para responder a los objetivos medioambientales.

En relación a los pagos acoplados y la posibilidad de poder destinar un porcentaje del sobre nacional a dichos pagos, algunos Estados consideran excesiva la propuesta de la Comisión, mientras que otros la estiman insuficiente y que deberían abrirla a otras producciones.

AYUDAS GANADERAS

PRIMA POR SACRIFICIO DE BOVINOS 2011: COEFICIENTES DE REDUCCIÓN POR REBASAMIENTO DEL LÍMITE MÁXIMO NACIONAL DE ANIMALES

El FEGA ha dado a conocer los coeficientes de reducción a aplicar en los animales con derecho a pago en la prima por sacrificio de bovinos, campaña 2011, última para la que se mantiene esta prima.

Según la información publicada por el FEGA, el número de animales adultos que alcanzan la condición de primables, remitido por las Comunidades Autónomas asciende a 2.235.726, al ser el límite máximo nacional de animales adultos que pueden percibir la prima por sacrificio un total de 1.982.216 cabezas, se produce un rebasamiento de 253.510 animales.

Por otro lado, el límite máximo nacional de terneros que pueden percibir la prima por sacrificio está fijado en 25.629, mientras que el número de terneros que según las Comunidades Autónomas alcanzan la condición de primables a nivel nacional asciende a 55.541, observándose por ello un rebasamiento de 29.912 animales.

En base a lo anterior, el FEGA concluye que en ambos casos se hace preciso aplicar los siguientes coeficientes de reducción a los animales primables para ajustarlos al límite nacional:

- Sacrificio adultos: 0,88660954
- Sacrificio terneros: 0,46144290

En comparación con la campaña 2010, se aprecia un mayor rebasamiento de los límites nacionales, lo que implica una mayor reducción en campaña 2011 con respecto a la campaña anterior, en la cuál los coeficientes fueron de 0,88888012 para sacrificio de adultos y 0,48819003 para terneros.

Una vez todas las CC.AA. hayan aplicado estos coeficientes y calculado los importes teóricos, previos a los descuentos por modulación, anexo IV y condicionalidad, a percibir por los solicitantes de esta prima, el FEGA calculará los coeficientes de reducción por superación del límite presupuestario, a aplicar en los importes correspondientes a esta ayuda.

AYUDAS NACIONALES

Según la Comisión, las ayudas nacionales (ayudas percibidas por los agricultores al margen de los fondos de la PAC) superan los 10.234 millones de euros en 2010 y suponen el 7,1% de la Renta Agraria.

Destaca las fuertes diferencias existente entre los diferentes Estados miembros.

Datos de 2010. Unidades en millones de €	Renta agraria (VAB)	Ayudas nacionales al sector agrario	Ayudas nacionales respecto a renta agraria
	(a)	(b)	(b) / (a)
<i>Austria</i>	2.682	174	6,5%
<i>Bélgica</i>	2.622	105	4,0%
<i>Bulgaria</i>	1.457	39	2,7%
<i>Chipre</i>	318	26	8,2%
<i>Chequia</i>	994	208	20,9%
<i>Alemania</i>	14.970	1.045	7,0%
<i>Dinamarca</i>	2.155	91	4,2%
<i>Estonia</i>	236	28	11,9%
<i>España</i>	22.016	515	2,3%
<i>Finlandia</i>	1.456	1.207	82,9%
<i>Francia</i>	27.172	2.432	9,0%
<i>Grecia</i>	5.567	36	0,6%
<i>Hungría</i>	2.093	288	13,8%
<i>Irlanda</i>	1.529	700	45,8%
<i>Italia</i>	23.007	846	3,7%
<i>Lituania</i>	648	77	11,9%
<i>Luxemburgo</i>	95	20	21,1%
<i>Letonia</i>	263	24	9,1%
<i>Holanda</i>	8.979	978	10,9%
<i>Malta</i>	57	11	19,3%
<i>Polonia</i>	7.385	664	9,0%
<i>Portugal</i>	2.092	18	0,9%
<i>Rumanía</i>	6.456	94	1,5%
<i>Suecia</i>	1.447	52	3,6%
<i>Eslovenia</i>	402	64	15,9%
<i>Eslovaquia</i>	377	56	14,9%
<i>Reino Unido</i>	7.335	436	5,9%
UE - 27	143.810	10.234	7,1%

Notas:

- Los datos correspondientes al Estado español están incompletos (faltan datos de determinadas Comunidades Autónomas).
- A nivel de Euskadi el conjunto de las subvenciones (incluyendo tanto ayudas PAC como ayudas de Estado) que reciben las explotaciones representan el 30% de la renta agraria total

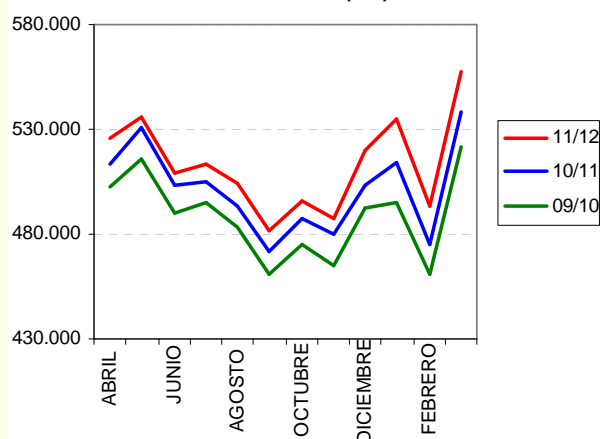
CAMPAÑA LÁCTEA 2011/2012

Caída de un 4,2% en las entregas de leche en la CAE a la finalización de la campaña 2011/2012, mientras que en el Estado las entregas suben un 2,4%

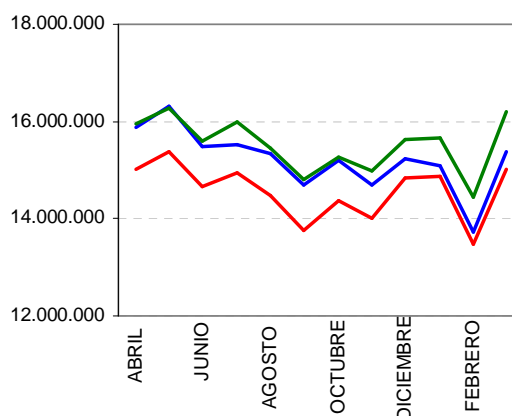
Cumplida la campaña láctea 2011/2012, en la CAE, las entregas de leche han sido un 4,2% inferiores a la campaña del año anterior. En el conjunto del Estado, las entregas de leche han superado en un 2,4% a la campaña 10/11. En el siguiente cuadro y gráfico se aprecia la evolución mensual de la campaña 11/12:

VARIACIONES CON CAMPAÑA ANTERIOR				
ENTREGAS MENSUALES	ENTREGAS MENSUALES		ENTREGAS ACUMULADAS	
	CAE	ESTADO	CAE	ESTADO
ABRIL	-5,5%	2,5%	-5,5%	2,5%
MAYO	-5,9%	1,0%	-5,7%	1,7%
JUNIO	-5,3%	1,2%	-5,6%	1,5%
JULIO	-3,8%	1,7%	-5,1%	1,6%
AGOSTO	-5,5%	2,3%	-5,2%	1,7%
SEPTIEMBRE	-6,3%	2,0%	-5,4%	1,8%
OCTUBRE	-5,5%	1,7%	-5,4%	1,7%
NOVIEMBRE	-4,6%	1,5%	-5,3%	1,7%
DICIEMBRE	-2,6%	3,3%	-5,0%	1,9%
ENERO	-1,4%	4,1%	-4,6%	2,1%
FEBRERO	-1,8%	3,8%	-4,4%	2,3%
MARZO	-2,3%	3,5%	-4,2%	2,4%

ENTREGAS MENSUALES DE LECHE EN EL ESTADO (Tm)

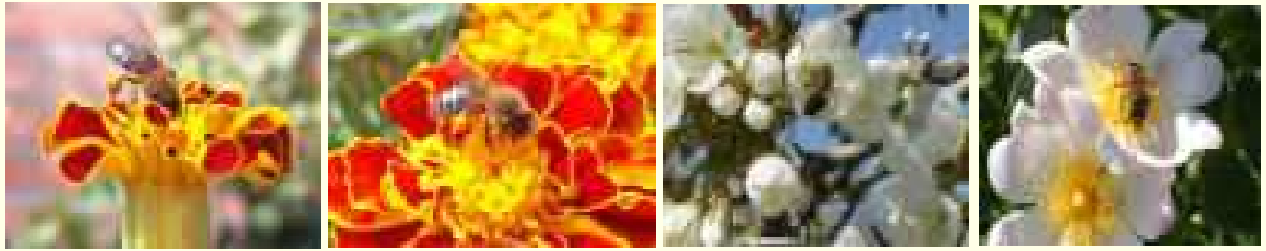


ENTREGAS MENSUALES DE LECHE EN LA CAE (kg)



La cuota de leche, cada vez menos completada

Habiendo finalizado la campaña láctea 11/12, en la CAE sólo el 41% de ganaderos lecheros han entregado el 90% de su cuota láctea. En el Estado el porcentaje de los ganaderos que alcanzan el 90% de su cuota se eleva al 65%. Queda patente la diferencia entre el aprovechamiento de la cuota entre los ganaderos de la CAE y los del Estado.



ERLEZAINZA EAEn APICULTURA EN LA CAE

Albert Einsteinek esan zuen: "Erleak Lurretik desagertuko balira, gizon-emakumeei bizitzeko lau urte besterik ez litzaieke geratuko: erlerik gabe, ez baitago lorautseztapenik; ez landarerik; ez animaliarik; ez gizon-emakumerik...."

Lorautseztapena edo polinizazioa polenaren lorez-loreko joan-etorriari eta nahasteari esaten zaio. Ekintza hau arrunta iruditu arren, garrantzi handiko ondorioak dakartza, landarearen fruituaren sorrerak honetan datza hain zuzen ere. Hortaz, landarearen hazien garapena eta landare beraren iraunkortasuna eta ugalketa egotea baldintzatzen du. Hau dela eta, argi dago, erleen lan nagusia ekosistemaren eta bioaniztasunaren mantentze lana dela eta nekazaritza erleen lan itzelaren onardun zuzena dela.

Horretaz gain, erleek ezta ekoizten dute, gozoa eta oso elikagarria den produktua. EAEn, nahiz eta baldintza klimatikoak ez izan ezta ekoizpenerako egokienak, euriak erleen lana zailtzen badu ere, aintzinatik gure lurraldean ezarrita dagoen ekoizpena dugu erlezaintza.

La apicultura representa una actividad agropecuaria con unas características propias que la diferencian del resto de producciones ganaderas. Su principal labor es el mantenimiento de los ecosistemas y la biodiversidad a través de la polinización. Ningún otro sector ganadero aprovecha de una manera tan sostenible los recursos naturales y aporta al mismo tiempo beneficios al medio ambiente vertebrando además el medio rural.

Asia es el principal continente en producción de miel, alcanza 38% de la producción mundial, seguido de Europa y América del Norte que representa el 23% y 13% respectivamente. La producción mundial ha aumentado en un 47% desde el año 1975, siendo en la actualidad 1,38 millones de toneladas. (Fuente: FAO)

Según los últimos censos, que datan de 2007, el número de apicultores en la UE-27 es de algo menos de 600.000, de los cuales sólo el 3% son profesionales. Los estados miembros con mayor número de colmenas son España (el 17% del total comunitario), Grecia (10,8%), Francia (10%) e Italia (8,5%). Así, el Estado español es el principal productor de miel, con mayor número de colmenas y tasa de profesionalización dentro de la UE-27. El censo total de colmenas asciende a 2,4 millones de las cuales 77% son profesionales, lo que significa que pertenecen a explotaciones apícolas con más de 150 colmenas. El número de total de apicultores es de 24.606 siendo profesionales el 18%. La media actual de colmenas por apicultor profesional es de 416.

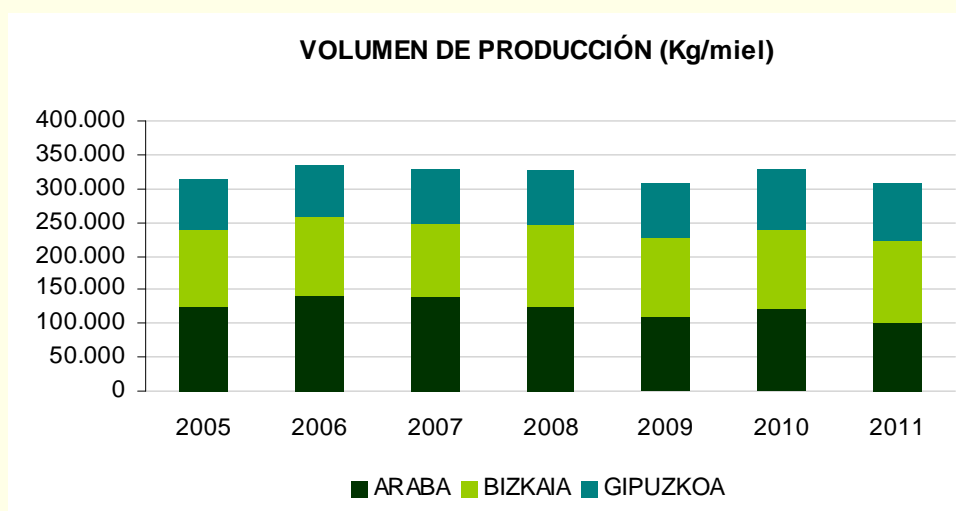
Tras quince años, en el Estado, el censo total de colmenas se ha incrementado en un 33%, destacando el incremento en el número de colmenas profesionales que ha pasado de 1,2 millones a casi 1,9, lo que supone un crecimiento del 50%.

A pesar de que la aportación económica de la apicultura, en el total de la producción ganadera, es muy inferior a la contribución de otros sectores, el valor de facturación del sector apícola en el estado, alcanzaría en su conjunto el 0,44% sobre la Producción Final Ganadera y el 0,17% de la Producción Final Agraria.

De acuerdo con los últimos datos del Órgano de Estadística del Departamento de Medio Ambiente, Planificación Territorial, Agricultura y Pesca del Gobierno Vasco, en 2011, en la CAE se registraron un total de 1.498 explotaciones apícolas, que en su conjunto elevan a 25.965 el número de colmenas censadas. La ubicación de estas explotaciones es bastante homogénea en los tres territorios de la comunidad, localizándose el 39% de las mismas en Bizkaia y el 31% y el 30% en Gipuzkoa y Araba respectivamente.

COMUNIDAD AUTÓNOMA DE EUSKADI							
CLASIFICACION ZOOTECNICA	2005	2006	2007	2008	2009	2010	2011
TOTAL EXPLOTACIONES	1.581	1.642	1.662	1.708	1.741	1.449	1.498
Nº COLMENAS	27.800	27.200	26.774	26.796	27.133	27.658	25.955
VOLUMEN DE PRODUCCIÓN (Kg miel)	313.600	334.500	328.490	325.045	307.413	328.558	307.228
Explotaciones ecológicas	3	3	2	2	16	16	26

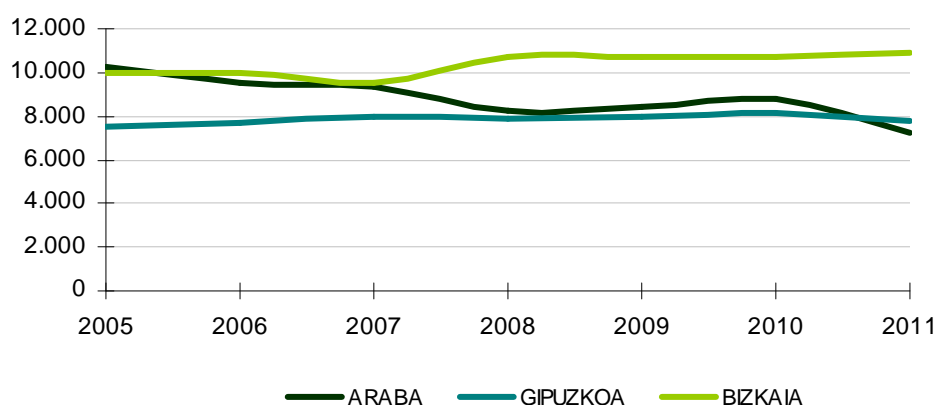
El censo apícola se viene manteniendo más o menos estable, si bien a partir de 2009, el número de explotaciones se ha visto disminuido en un 14 %, y el número de colmenas por su parte ha disminuido tan sólo en un 4%. De la misma manera, la producción de miel también permanece constante, alrededor de los 300.000 Kg de miel.



Los datos indican una media de colmenas por explotación de 17 y una producción de 12 Kg por colmena, lo que demuestra la baja profesionalización del sector. En cada uno de los territorios de la comunidad existen entre 5 y 10 explotaciones apícolas que pueden registrar entre 150 y 250 colmenas cada una y cuya dedicación es algo más profesional, pero prácticamente la apicultura en la CAE es una actividad más bien lúdica, que se mantiene por la pasión de las personas que a ello se dedican.

En la CAE las condiciones climatológicas no son las más adecuadas para la producción de miel, ya que el momento de floración de las plantas de las que se abastecen las abejas suele ser lluvioso, sobre todo en Gipuzkoa y Bizkaia, lo que condiciona y dificulta el trabajo de las abejas. Por ello, los pocos productores más profesionales que existen en estos territorios suelen hacer transhumancia llevando las colmenas a territorios más cálidos como el sur de Araba, Burgos o Navarra, pero solo en esos casos se a la transhumancia.

NÚMERO DE COLMENAS



La miel producida se destina al consumo propio y venta directa al consumidor, aunque alrededor de un 12% de producción, procedente principalmente de Gipuzkoa y Bizkaia, se envasa bajo marcas registradas con el fin de aumentar el valor añadido del producto. Entre estas marcas consta la miel amparada bajo el distintivo Eusko Label. De cualquier forma la miel producida en el País Vasco no es suficiente para abastecer su propio consumo que puede llegar a los 700 gramos por persona y año. Este sector representa aproximadamente el 1% de la Producción Final Ganadera de la CAE.

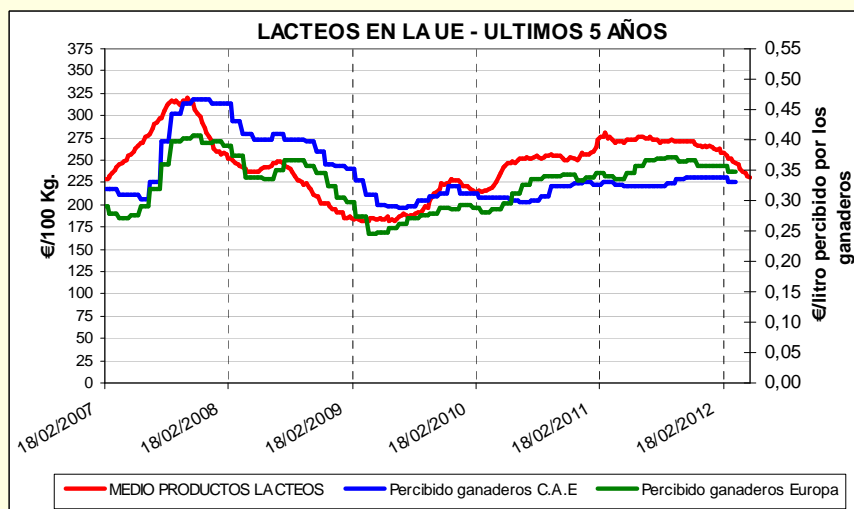
La apicultura en la CAE además de un carácter lúdico en muchos caso tiene como objetivo la polinización de frutales y cultivos, no hay que olvidar que casi el 80% de la polinización se debe al trabajo de las abejas.

Según las asociaciones avícolas registradas en la CAE, las abejas del País Vasco, además de enfrentarse a la adversa climatología, tienen que ser tratadas frente al ácaro de la varroosis, parásito que se consigue mantener bajo control, gracias a la coordinación de las asociaciones avícolas en la aplicación del tratamiento. También hay que mencionar el problema de "desabejamiento" de las colmenas, cuyas aún no se conocen con exactitud y los argumentos que justifican este síntoma son únicamente hipótesis.

Por otro lado, cabe destacar la labor de gestión y coordinación que se hace desde las asociaciones apícolas territoriales, en las cuales se registran prácticamente todas las apicultoras de la CAE. Además de la gestión, se trabajan diversos temas como la formación y también hay que mencionar el trabajo que desde 1998 se está realizando desde de la Asociación de Apicultores de Gipuzkoa en colaboración con el Dpto. de Biología Animal y Genética de la UPV/EHU en la conservación y promoción de la abeja local entre los apicultores del territorio, tomando medidas de protección y restauración en áreas donde las poblaciones de abejas presenten singularidades genéticas.

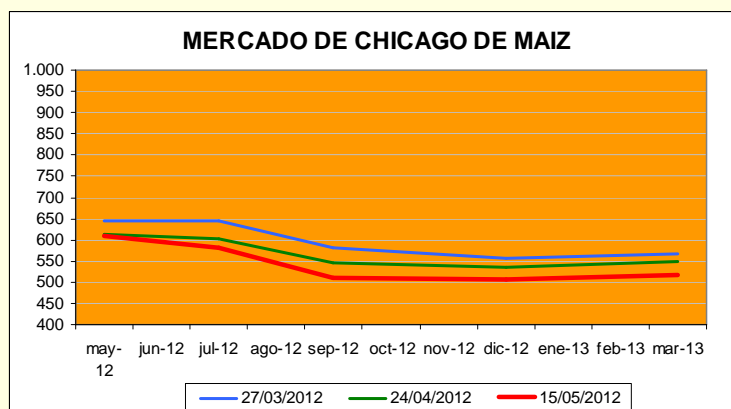
Fuente: **Órgano de Estadística del Departamento de Medio Ambiente, Planificación Territorial, Agricultura y Pesca del Gobierno Vasco**

PRECIOS EN MERCADOS INTERNACIONALES (Noticias 2012/05/15)



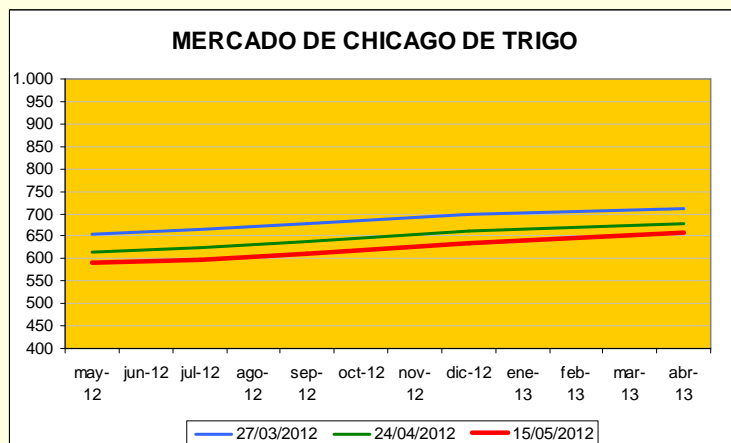
Leche y productos lácteos

Las cotizaciones continúan con la dinámica del mes anterior, es decir, la mantequilla, el suero en polvo y la leche en polvo siguen con una tendencia descendente en sus precios, aunque en el caso de la mantequilla, sobre todo, la caída es muy significativa (mantequilla -11%, suero en polvo -3% y leche en polvo -5%), el queso continúa con la estabilidad en su cotización.



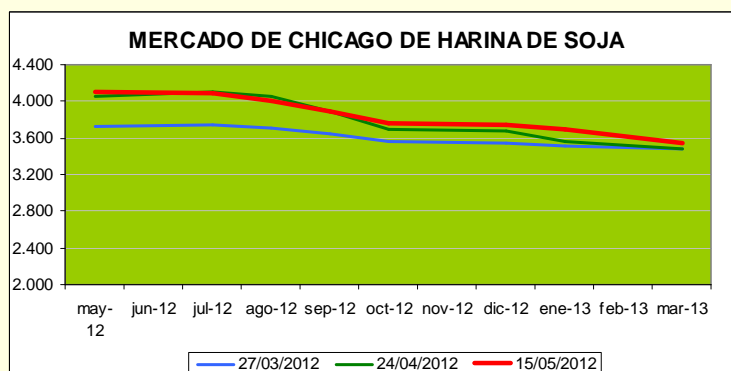
Maíz

El precio del maíz registra una caída de entre un 4 y un 6% según los plazos de entrega. Las expectativas de buena cosecha para los cereales en los Estados Unidos hacen que sus cotizaciones caigan, aunque los datos de bajada de los stocks han suavizado la caída del precio.



Trigo

El trigo cae entre un 4% sus cotizaciones.



Soja

La soja, según los plazos de entrega a corto plazo, incrementa apenas 1%, mientras que a largo plazo la subida es entre un 2% y un 4%.

EUSKADIKO ELIKAGAIEN PREZIOEN BEHATOKIA / OBSERVATORIO DE PRECIOS DE PRODUCTOS ALIMENTARIOS DEL PAÍS VASCO
JATORRIZKO PREZIOAK - HELMUGA PREZIOAK / PRECIOS EN ORIGEN - PRECIOS EN DESTINO
HILABETE: 2012.KO MARTXOA / MES: MARZO 2012

JATORRIZKO PREZIOAK / POSICIÓN EN ORIGEN ⁽¹⁾			LONJAREN PREZIOAK / POSICIÓN EN LONJA ⁽²⁾			MERCAREN PREZIOAK / POSICIÓN EN MERCA ⁽³⁾			SALMENTA PUNTUETAN PREZIOAK / POSICIÓN PUNTO DE VENTA ⁽⁴⁾		
PRODUKTUA / PRODUCTO	PREZIOA PRECIO	AURREKO HILABETEKO Δ (%) MES ANTERIOR	PRODUKTUA / PRODUCTO	PREZIOA PRECIO	AURREKO HILABETEKO Δ (%) MES ANTERIOR	PRODUKTUA / PRODUCTO	PREZIOA PRECIO	AURREKO HILABETEKO Δ (%) MES ANTERIOR	PRODUKTUA / PRODUCTO	PREZIOA PRECIO	AURREKO HILABETEKO Δ (%) MES ANTERIOR
Txahala / Ternera (€/kg. bizirik/ vivo)	2,56	0,23%	Txahala / Ternera -R- (€/kg. Kanal / canal)	4,20	-0,36%				Txahala 1. A / Ternera de 1ª A (€/kg.)	12,85	0,00%
Esne arkumea / Cordero lechal (€/kg. bizirik / vivo)	3,23	-0,26%	Esne arkumea / Cordero lechal (€/kg. bizirik / vivo)	3,77	-4,56%				Esne arkume izterra / Cordero lechal pierna (€/kg.)	17,29	-0,89%
Txerria / Cerdo (€/kg. bizirik / vivo)	1,28	5,09%	Txerria / Cerdo (€/kg. bizirik / vivo)	1,29	9,21%				Txerri 1. txulerak / Cerdo 1ª chuletas (€/kg.)	5,92	0,00%
Oilaskoa / Pollo (€/kg. bizirik / vivo)	1,20	0,00%	Oilaskoa / Pollo (€/kg. bizirik / vivo)	1,20	0,00%				Oilasko haragia / Carne de pollo (€/kg.)	2,63	0,00%
Arrautzak L / Huevos L (€/dozena / docena)	1,08	8,04%	Arrautzak L / Huevos L (€/dozena / docena)	2,04	18,26%				Arrautzak L / Huevos L (€/dozena)	1,60	0,00%
Kontsumorako patata / Patata de consumo (€/kg)	0,05	0,00%				Patata	0,30	13,46%	Patata / Patata común (€/kg.)	0,83	-0,30%
Letxuga / Lechuga (€/kg.)	0,92	1,80%				Bertako letxuga / Lechuga del país (€/kg)	0,35	9,37%	Letxuga / Lechuga (€/kg.)	0,76	1,60%
Tomate (€/kg.)	KG -S/C	-				Bertako tomatea / Tomate del país (€/kg)	0,00	#DIV/0!	Tomate entsalada / Tomate para ensalada (€/kg.)	2,14	0,00%
Gernikako piperra / Pimiento de Gernika (€/doc.)	KG -S/C	-				Piper berdea / Pimiento verde (€/kg)	5,38	26,29%	Piper berdeak / Pimientos verdes (€/kg.)	2,06	4,24%
Sagarra / Manzana (€/kg.)	1,23	0,00%				Sagarra / Manzana (€/kg.)	0,64	-2,31%	Sagarrak / Manzanas comunes (€/kg.)	2,19	0,00%
Kiwi (€/kg.)	KG -S/C	-				Kiwi (€/kg.)	1,30	-7,14%	Kiwi (€/kg.)	2,80	0,00%
Legatza / Merluza (€/kg.)	2,93	94,04%	Legatza / Merluza (€/kg.)	2,93	94,04%	Legatza / Merluza (€/kg.)	5,13	27,45%	Bururik gabeko legatza / Merluza sin cabeza (€/kg.)	10,05	-4,78%
Sardina (€/kg.)	0,50	-31,51%	Sardina (€/kg.)	0,50	-31,51%	Sardina (€/kg.)	4,73	71,69%	Sardina (€/kg.)	4,09	3,36%
Antxoa / Anchoa (€/kg.)	8,51	-	Antxoa / Anchoa (€/kg.)	8,51	-	Antxoa / Anchoa (€/kg.)	5,76	-2,21%	Antxoa / Anchoa (€/kg.)	8,00	3,91%
Hegaluze / Bonito del Norte (€/kg.)	KG -S/C	-	Hegaluze / Bonito del Norte (€/kg.)	KG -S/C	-	Hegaluze / Bonito del Norte (€/kg.)	9,11	53,89%	Hegaluze / Bonito (€/kg.)	12,59	0,00%
Hegalabur / Atún rojo (€/kg.)	KG -S/C	-	Hegalabur / Atún rojo (€/kg.)	KG -S/C	-	Hegalabur / Atún rojo (€/kg.)	8,39	3,20%	Hegalabur / Atún rojo (€/kg.)	10,28	0,00%
Txitxarro / Chicharro (€/kg.)	1,34	-29,47%	Txitxarro zuria / Chicharro blanco (€/kg.)	1,34	-29,47%	Txitxarro / Chicharro (€/kg.)	2,64	-46,67%	Txitxarro / Chicharro (€/kg.)	6,21	0,91%
Berdela / Verdél (€/kg.)	1,20	0,00%	Berdela / Verdél (€/kg.)	1,20	0,00%	Berdela / Verdél (€/kg.)	2,51	20,10%			
Esnea / Leche (€/litro) ⁽⁵⁾	0,34	-0,01%							Esne osoa / Leche entera (€/kg.)	0,80	1,27%

⁽¹⁾ Jatorrizko prezioak / Posición en Origen:

Patata, fruitu eta barakiak: Nekazari edo kooperatibaren biltegioko prezioa / Patata, frutas y hortalizas: salida del almacén del agricultor o cooperativa
 Txahala, arkume, oilasko, txerri eta arrautzak: abere ustiatetikiko prezioa / Ternera, cordero, pollo, cerdo y huevos: salida granja del ganadero
 Arrainak: lonja (Lonjaren prezioarekin bat dator) / Pescados: lonja. (Coincide con precio en lonja)
 Esnea: Abere ustiatetik iturra / Leche: salida granja del ganadero
 Iturria: Estatistika Organoa. ILPNAS. Eusko Jaurlaritz / Fuente: Organo de Estadística. DMAPTAYP. Gobierno Vasco

⁽²⁾ Lonjaren prezioak / Posición en Lonja:

Abere produktua: Euskadin eragina duen lonja / Productos ganaderos: lonja de influencia en el País Vasco
 Arrainak: lonja (Jatorrizko prezioarekin bat dator) / Pescado: lonja. (Coincide con precio en origen)
 Iturria: Arrantza produktuak: Estatistika Organoa. ILPNAS. Eusko Jaurlaritz / Fuente: Productos pesqueros: Organo de Estadística. DMAPTAYP. Gobierno Vasco
 Gainerakoa / Resto: (Asociación Española de Lonjas y Mercados en Origen)

⁽³⁾ Mercaren prezioak / Posición en Merca:

Iturria / Fuente: Mercabilbao

⁽⁴⁾ Salmenta puntuaren prezioak: Maila Bizkaia / Posición en punto de venta: Ámbito Bizkaia. Iturria / Fuente: Ministerio de Industria, Turismo y Comercio

⁽⁵⁾ Jasotako prezioak aurreko hilabetekoak dira / Los precios registrados corresponden al mes anterior

Produktuaren jatorria: Euskadi / Origen del producto: País Vasco

Produktuaren jatorria: Aldagarria / Origen del producto: Variable

EUSKO JAURLARITZA



GOBIERNO VASCO

INGURUMEN, LURRALDE
 PLANINGINTZA, NEKAZARITZA
 ETA ARRANTZA SAILA

DEPARTAMENTO DE MEDIO AMBIENTE,
 PLANIFICACION TERRITORIAL,
 AGRICULTURA Y PESCA

ASISTENCIA TÉCNICA:

hazi

Landa eta itas ingurumenaren
 garapenerako Eusko
 Jaurlaritzaren Korporazioa
 Corporación del Gobierno
 Vasco para el desarrollo
 del medio rural y marino

KONTSULTORIA UNITATEA / UNIDAD DE CONSULTORIA