

---

# **INFORME DEL SECTOR PESQUERO VASCO 2009**

---

**DEPARTAMENTO DE MEDIO AMBIENTE, PLANIFICACIÓN TERRITORIAL,  
AGRICULTURA Y PESCA.  
Dirección del Gabinete de la Consejera  
Órgano Estadístico**



# ÍNDICE

<b>ÍNDICE</b> .....	<b>2</b>
<b>PRESENTACIÓN</b> .....	<b>3</b>
<b>1. FLOTA PESQUERA OPERATIVA</b> .....	<b>4</b>
1.1. ANÁLISIS TEMPORAL DE LA FLOTA PESQUERA DE LA C.A. DE EUSKADI .....	5
1.2. DIAGNÓSTICO DE SITUACIÓN .....	8
1.3. DISTRIBUCIÓN DE LA FLOTA ENTRE LOS DISTINTOS SUBSECTORES .....	8
1.4. SITUACIÓN EN EL ESTADO A 31/12/2009 .....	12
1.5. FLOTA PESQUERA DE LA U.E. A 1 DE SEPTIEMBRE DE 2009: .....	13
<b>2. CUENTAS ECONÓMICAS DEL SECTOR PESQUERO</b> .....	<b>15</b>
2.1. EVOLUCIÓN ECONÓMICA DEL SECTOR .....	15
2.2. EVOLUCIÓN ECONÓMICA DE BAJURA .....	17
2.3. EVOLUCIÓN ECONÓMICA DE ALTURA AL FRESCO .....	20
2.4. EVOLUCIÓN ECONÓMICA DE BACALADEROS Y ATUNEROS .....	22
<b>3. SUBASTAS EFECTUADAS EN LAS COFRADÍAS DE LA C.A.E. 2009</b> .....	<b>23</b>
3.1. EVOLUCIÓN DE LOS PRINCIPALES DESEMBARCOS C.A.E. ....	23
3.2. DESCENSO GENERALIZADO DE LAS CANTIDADES SUBASTADAS DE LAS ESPECIES TRADICIONALMENTE MÁS COMERCIALES .....	24
3.3. COMPORTAMIENTO DE LOS PRECIOS DIFERENCIADO POR ESPECIES .....	25
3.4. DESCENSO GENERALIZADO DE LOS INGRESOS .....	27
3.5. DISTRIBUCIÓN TERRITORIAL .....	28
3.6. COSTERA DEL VERDEL .....	29
3.7. COSTERA DE LA ANCHOA .....	32
3.8. COSTERA DEL BONITO DEL NORTE .....	34
3.9. TASAS ADMISIBLES DE CAPTURAS PARA 2010 .....	38



## PRESENTACIÓN

---

El Órgano Estadístico del Departamento de Medio Ambiente, Planificación Territorial, Agricultura y Pesca del Gobierno Vasco, responsable del desarrollo y difusión de los resultados de las siguientes operaciones estadísticas incluidas en el Plan Vasco de Estadística 2005-2008 (prorrogado en el 2009):

- 202221 Directorio de la flota pesquera.
- 102212 Encuesta económica del sector pesquero.
- 102211 Estadística de subastas en lonjas de bajura de la C.A. de Euskadi.

Realiza con carácter anual el "Informe del Sector Pesquero Vasco" con la finalidad de recopilar y poner a disposición de los agentes sectoriales en particular y de los ciudadanos en general un amplio espectro de información estadística.

Toda esta labor se diseña con el fin de ofrecer datos fiables para obtener un mayor conocimiento del sector, facilitando las herramientas adecuadas para la realización de un diagnóstico que permita establecer las medidas más adecuadas para la mejora del sector.



## 1. FLOTA PESQUERA OPERATIVA

---

Los datos que se analizan en el siguiente apartado se obtienen a partir de la operación estadística “Directorio de la flota pesquera vasca” integrada dentro del Sistema de Información sobre el Sector Pesquero desarrollada por el Órgano Estadístico del Departamento de Medio Ambiente, Planificación Territorial, Agricultura y Pesca del Gobierno Vasco. El objetivo de dicha operación es la actualización continua de las principales variables que configuran los rasgos estructurales de la Flota Pesquera Vasca. Ésto va a permitir obtener una visión completa y veraz de las variables estructurales de dicha flota.

La unidad básica es el buque de pesca, entendiéndose como tal el perteneciente a la lista tercera de las establecidas por el Registro de Buques y que los capacita para el ejercicio de la pesca como actividad profesional. De esta forma, el ámbito poblacional de la operación serán todos los buques pertenecientes a armadores cuya cotización a la Hacienda Vasca supere el 50% y que cumpla los requisitos mencionados. El ámbito temporal comprende el año natural, es decir, todos los buques de los anteriormente definidos existentes a 31 de diciembre del año correspondiente.

Al tratarse de un directorio se deben tener registrado todo los buques que responden a las características requeridas, es por ello que el proceso de recogida de la información es de gran importancia, favoreciendo la agilidad de los datos y la rápida detección de posibles cambios en el registro. Para la consecución de estos fines, la información es recogida a través de diversas estrategias (tasa de cobertura en el 2008 del 97% y en el 2009 del 93%):

1. autocumplimentación: Datos proporcionados por los armadores, cofradías y asociaciones.
2. Entrevista telefónica.
3. Recogida electrónica: información procedente de la propia Administración (estatal y autonómica).
4. Observación directa.
5. Transcripción de documentos administrativos, ...



### 1.1. Análisis temporal de la flota pesquera de la C.A. de Euskadi

La Flota Pesquera Vasca se compone por los siguientes subsectores:

- Bajura
- Altura al fresco
- Bacaladeros
- Atuneros congeladores

La Tabla 1 representa la situación de la flota pesquera vasca en el 2009, así como la evolución que ha experimentado desde 1985. Observando los resultados, se puede señalar que tras el fuerte proceso de reestructuración de la flota acontecida entre 2001 y 2006 (con decrementos en el número de buques tan significativos como los experimentados entre 2002 y 2003 con un descenso del -6,33% perdiendo 25 buques; entre 2003 y 2004 disminuyendo en un -9,09% dando de baja 32 buques; o entre 2004 y 2005 con una tasa de disminución del -6,25%, cerrando el 2005 con 20 buques menos que en el año anterior), el 2009 se ha cerrado con una flota compuesta por 267 barcos, 7 menos que en año anterior (un descenso del -2,55%), un ritmo decreciente mucho más moderado que en los años precedentes. No obstante, desde 1985 la flota pesquera vasca cuenta con 481 buques menos, una reducción del -60,34%; siendo 233 barcos menos que en 1995 (un -46,6% menos).

La continua pérdida de efectivos en la flota pesquera es fruto de las políticas establecidas en materia de pesca, las cuales pretendían la renovación de la flota, así como el ajuste del esfuerzo pesquero. Como ejemplo, la Política Pesquera Común (PPC) que estableció entre sus objetivos el garantizar la conservación de las poblaciones de peces, instaurando mecanismos como los Totales Admisibles de Capturas (TAC), modelo de gestión de las pesquerías que establece los límites máximos de pesca para un tiempo determinado y para cada una de las especies bajo planes de gestión; el “Fondo para desguaces”<sup>1</sup>, fondo de urgencia creado para el periodo 2002-2006 para la ayuda al desmantelamiento de buques pesqueros; y otras políticas encaminadas a la diversificación económica de los pescadores, así como a favorecer la actividad pesquera a tiempo parcial.

También ha influido en el descenso del número de efectivos la actual crisis que está viviendo el sector que, debido al incremento de los costes intermedios (en gran medida dado el alto precio del gasóleo) y al estancamiento de los precios (principalmente por las grandes cantidades de pescado importado de otros países a muy bajo precio), está viendo comprometida su rentabilidad.

<sup>1</sup> REGLAMENTO (CE) No 2370/2002 DEL CONSEJO de 20 de diciembre de 2002 por el que se establece una medida comunitaria urgente para el desguace de buques pesqueros. <http://eur-lex.europa.eu/LexUriServ/LexUriServ.do?uri=OJ:L:2002:358:0057:0058:ES:PDF>

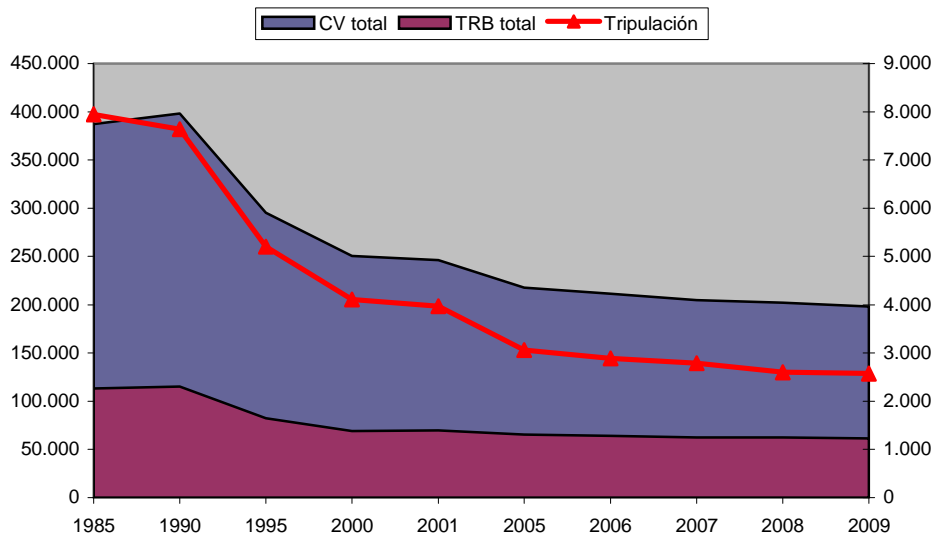


**Tabla 1. Principales Indicadores y ratios de estructura de la flota pesquera vasca. C.A. Euskadi**

Indicadores	a. 1985	a. 1990	a. 1995	a. 2000	a. 2001	a. 2005	a. 2006	a. 2007	a.2008	a.2009
Nº de buques	748	708	500	428	421	320	300	291	274	267
TRB total	113.204	115.153	82.113	68.809	69.667	65.200	63.929	62.233	62.415	61.437
CV total	387.278	398.298	295.476	250.337	246.182	217.929	211.539	204.870	202.033	198.082
Tripulación	7.950	7.643	5.204	4.110	3.972	3.059	2.882	2.783	2.595	2.573
Edad media buque	15,6	17,5	19,8	19,4	19,1	13,5	12,6	12,6	12,08	12,82
Edad media TRB	13,9	16,1	18,7	17,9	17,8	14,3	13,8	13,3	12,59	13,44
TRB/buque	151,3	162,6	164,2	160,8	165,5	203,8	213,1	213,9	227,8	230,1
CV/buque	517,8	562,6	590,9	584,9	584,8	681	705,1	704	737,3	741,9
Tripulación/buque	10,6	10,8	10,4	9,6	9,4	9,6	9,6	9,6	9,5	9,6

Fuente: Censo de Flota operativa del País Vasco. Órgano Estadístico del Departamento de Medio Ambiente, Planificación Territorial, Agricultura y Pesca. Gobierno Vasco.

### Evolución en el período 1985-2009



La representación de los principales indicadores de la flota pesquera muestra cómo se ha producido un importante retroceso en todos ellos, siendo en los años noventa y primera mitad de la actual década cuando mayor ha sido la reducción. En la actualidad la evolución, aunque negativa, es mucho

más moderada en todos los indicadores, destacando el caso del TRB (medida que indica la capacidad de almacenaje de los buques), que se ha mantenido en torno al umbral de los 61.000 de TRB.

El 2009 ha finalizado con una tripulación total compuesta por 2.573 empleados (eje de la derecha en el gráfico), un decremento respecto al 2008 de 22 tripulantes (un -0,85% de descenso), sin embargo, si se compara con el año 1985, la reducción de la tripulación ha sido de 5.377 personas, -67,63% menos, se pasa de una media de 10,6 tripulantes/buque en 1985 a 9,6 tripulantes/buque en 2009. Parte de este descenso viene motivado por la reducción del número de unidades de la flota (un -64,3%). A esto hay que añadir el hecho de que la modernización de los buques haya producido una mecanización y automatización de los procesos a bordo disminuyendo el personal necesario para realizar dichas tareas;

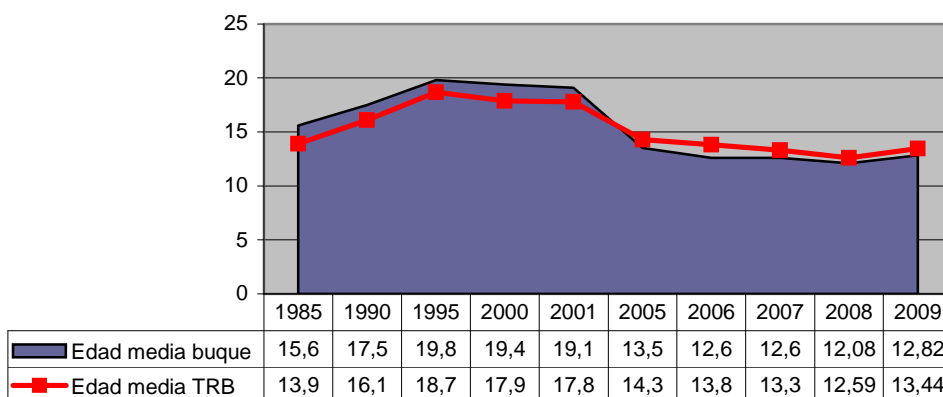


la reducción del margen de beneficio debido al incremento de los gastos intermedios; así como la falta de atractivo de un trabajo que exige grandes sacrificios.

La potencial global de la flota pesquera vasca, expresada en Caballos de Vapor (CV), ha sido de 198.082 CV, descendiendo en un -1,96% respecto del total de 2008. La modernización de la flota ha traído consigo el incremento del ratio de potencia unitaria, pasando de los 737,3 CV/Buque en 2008 a los 741,9 CV/Buque.

El análisis de la capacidad de la flota pesquera, que se expresa mediante el Tonelaje de Registro Bruto (TRB), denominado en inglés *Gross Register Tonnage* (GRT), resulta de la suma del volumen interno total de los espacios cerrados del buque, exceptuando determinados espacios excluidos; indica una capacidad total de la flota de 61.437 TRB, un -1,57% inferior a la registrada en 2008 (62.415 TRB). En el periodo comprendido desde 1985 se ha perdido un -45,73% de la capacidad total de la flota pesquera de la CAE. Al igual que con la potencia, si la capacidad global ha descendido, el hecho de que se cuente con una flota renovada ha repercutido en buques con mayor capacidad, pasando de las 227,8 TRB/Buque de 2008 a las 230,1 de 2009, siendo muy superior a las 151,3 TRB/Buque correspondientes a 1985.

**Edad media de los buques y del TRB**



El citado proceso de renovación de la flota pesquera vasca queda representado en el gráfico adjunto. Se aprecian tres claros periodos: el primero, entre 1985 y 1995 en el que la flota fue envejeciendo paulatinamente, pasando de la media de edad de 15,6 años/buque en 1985 a los 19,8 años/buque de 1995; el

segundo, el comprendido entre 2000 y 2005 que registra el mayor proceso de rejuvenecimiento, pasando de la media de edad de 19,4 años/buque en 2000 a los 13,5 años/buque de 2005; el tercer periodo es el que se extiende desde 2006 hasta la actualidad, en el que la edad del buque se ha mantenido más o menos estable (12,6 años/buque en 2006 o 12,8 años/buque en 2009).



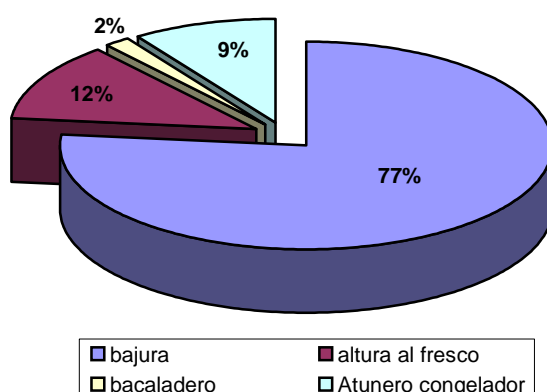
## 1.2. Diagnóstico de situación

1. Una flota muy mermada que cuenta con 267 buques, un -64,3% menos que en 1985. Aunque, tras un fuerte proceso de reducción marcado por las políticas pesqueras, ha aminorado su ritmo de ajuste.
2. Con alto grado de mecanización de los procesos de conservación, evisceración y congelación del producto pesquero, que se traduce en una reducción en el empleo medio por barco (9,6 personas)
3. Las restricciones de pesca en las especies y caladeros tradicionales han encaminado a las políticas pesqueras a fomentar la generación de buques de mayor capacidad y potencia, tratándose de unidades más versátiles con mayor capacidad de pesca y procesado de nuevas especies, así como una mayor autonomía para poder trasladarse a caladeros más lejanos. De esta forma el TRB por barco actual es un 52,08% superior al de 1995. En el caso de la potencia unitaria el incremento es del 43,28%.
4. Con el establecimiento del Principio de Estabilidad Relativa a través del cual se designo el reparto de las cuotas de capturas para distintas especies en las aguas comunitarias, la flota vasca vio reducida su capacidad de acceso al recurso, viéndose en la necesidad de establecer convenios con terceros países como son Costa de Marfil, Marruecos, Mauritania, Guinea Bissau, Mozambique,...
5. Gracias al esfuerzo renovador del sector pesquero, la flota actual es mucho más joven (13,44 años de media) y moderna, incorporando en los buques de gran altura el primer procesado del pescado: evisceración y congelación.

## 1.3. Distribución de la flota entre los distintos subsectores

En este apartado se pretende caracterizar cada uno de los subsectores que conforman la flota pesquera vasca en el año 2009.

Nº de buques por subsectores 2009







**Tabla 2. Principales Indicadores y ratios de estructura del conjunto de la flota pesquera vasca en la C.A. de Euskadi por subsectores:**

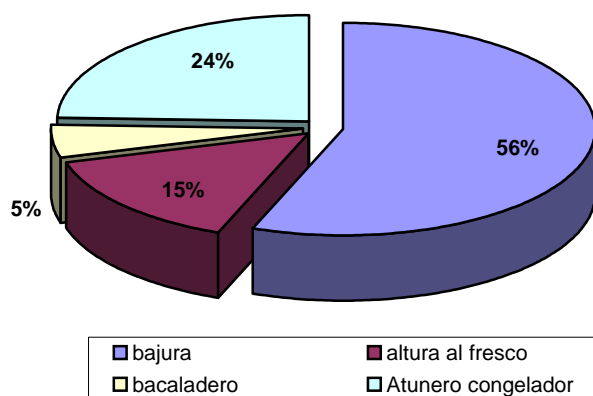
Indicadores	bajura	altura al fresco	bacaladero	Atunero congelador	total
Nº de buques	205	32	5	25	<b>267</b>
TRB total	12.535	6.496	3.261	39.145	<b>61.437</b>
CV total	62.049	18.227	8.860	108.946	<b>198.082</b>
Tripulación	1.438	380	126	629	<b>2.573</b>
Edad media buque	12,72	8,19	25,2	17,16	<b>12,82</b>
Edad media TRB	12,84	8,02	24,46	13,62	<b>13,44</b>
TRB/buque	61,15	203,00	652,20	1.565,80	<b>230,10</b>
CV/buque	302,68	569,59	1.772,00	4.357,84	<b>741,88</b>
Tripulación/buque	7,01	11,88	25,20	25,16	<b>9,64</b>

Fuente: Censo de Flota operativa del País Vasco. Órgano Estadístico del Dpto. de Medio Ambiente, Planificación Territorial, Agricultura y Pesca. Gobierno Vasco.

De los cuatros subsectores que conforman la flota pesquera vasca, el de bajura es el que más número de unidades concentra, contando en 2009 con 205 barcos, representando el 77% de la flota.

Dentro del sector de gran altura, los buques de altura al fresco, con los 32 barcos registrados en 2009, representan el 11,98% de la flota total; le sigue el subsector de atuneros congeladores que suponen el 9,36% de la flota (25 barcos); finalmente, el subsector con el número más reducido de buques es el de bacaladeros, que representando el 1,87% de la flota pesquera, cuenta con 5 buques.

**Tripulación por subsectores 2009**



Más de la mitad de la tripulación empleada en la flota pesquera corresponde al subsector de bajura (1.438 tripulantes, el 56% del total), correspondiéndole, sin embargo, el ratio tripulación por buque más bajo de toda la flota, con una media de 7,05 tripulantes/buque, ya que se trata de los barcos de menor tamaño. El segundo subsector que mayor tripulación concentra es el de los atuneros congeladores, que al contar con 629 empleados registra el 24%

de la tripulación total, siendo el que presenta el segundo mayor ratio de tripulantes/buque (25,16). Les

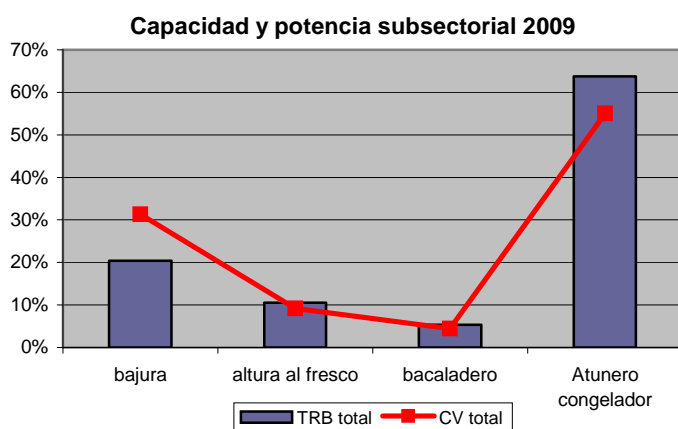


siguen los buques de altura al fresco, que siendo el 15% de la tripulación empleada, ha cerrado el año con un total de 380 tripulantes (11,88 tripulantes/buque). Finalmente, el reducido subsector de bacaladeros, cuenta con 126 tripulantes, un ratio de 25,20 tripulantes/buque, siendo el subsector con la proporción más elevada.

Tabla 3. Empleo por subsectores en los años 2008 y 2009:

Subsector		Bajura	Atuneros congeladores	Altura al fresco	Bacaladeros
AÑO 2008	Empleo Mar	1.477	629	387	102
	% Represent.	56,55	23,97	15,59	3,89
	Trip./buque	7,03	25,16	11,38	20,40
AÑO 2009	Empleo Mar	1.438	629	380	126
	% Represent.	55,89	24,45	14,77	4,90
	Trip./buque	7,01	25,16	11,88	25,20
% variación empleo 2008 - 2009		-2,64	0,00	-1,81	23,53

Fuente: Censo de Flota operativa del País Vasco. Órgano Estadístico del Departamento de Medio Ambiente, Planificación Territorial, Agricultura y Pesca. Gobierno Vasco.



Para realizar un análisis de la importancia de cada subsector pesquero, resulta de gran ayuda el estudio de la capacidad y potencia de cada uno de estos subsectores. En la [tabla 2](#) se presentan los valores relativos a la capacidad, expresada en Tonelaje de Registro Bruto (TRB), y la potencia, cuya unidad es el Caballo de Vapor (CV), para cada uno de los subsectores. En lo referente a la

**capacidad**, resalta la primacía del subsector de atuneros congeladores, tanto en términos relativos como en valores absolutos, representando el 63,7% de la capacidad global de la flota pesquera, con un ratio unitario de 1.565,8 TRB/buque, siendo un 140% superior al valor que registra el siguiente subsector con mayor capacidad por buque (el de bacaladeros con 652,2 TRB/buque; aunque con tan solo 5,3% de la capacidad total debido al escaso número de unidades con las que cuenta). El siguiente subsector que acumula la mayor capacidad global es el de bajura, suponen el 20,% del total, aunque sus buques son los que presentan la menor capacidad unitaria, siendo ésta de 61,15 TRB/buque. Finalmente, los buques de altura al fresco acumulan el 10,6% de la capacidad global y cuentan con un promedio de 203 TRB/buque.

El patrón que experimenta el reparto de la **potencia** por subsectores es similar al descrito para la capacidad. El subsector que presenta el 55% de la potencia total es el de los atuneros congeladores, que



cuenta con los buques más potentes 4.357,84 CV/buque, muy superior a los 1.772 CV/buque que marca el subsector de bacaladeros, el segundo más potente (representan el 4,47% de la potencia total). Los barcos de bajura son los de menor potencia, siendo el ratio de 302,68 CV/buque, aunque al contar con el mayor número de unidades, representan el 31,32% del total de la potencia de la flota pesquera vasca. Finalmente, los buques de altura al fresco, con sus 569,59 CV/buque, acumulan el 9,2% de la potencia total.

Analizando los datos por subsectores, se constata que es *bajura* el más numeroso, aglutinando 205 buques, lo que supone el 76,78% de la flota vasca. De la misma forma, es el de mayor número de empleos en mar, con un total de 1.438 tripulantes (el 55,89% de toda la flota pesquera de la CAE). También caracteriza a este subsector las pequeñas dimensiones de sus embarcaciones, con 61,15 TRB/buque, 302,68 CV/buque y 7,01 tripulantes por cada unidad extractiva.







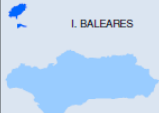


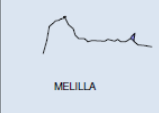


Los *atuneros congeladores*, que mantienen Bermeo como puerto base, se caracterizan por ser los que mayor capacidad poseen, tanto global como unitaria, con el 63,72% de la capacidad total de la flota (39.145 TRB), y un valor unitario de 1.565,8 TRB/buque, valor muy superior al del segundo subsector de mayor capacidad (los bacaladeros). También son los buques más potentes, con 4.357,84 CV/buque, registran el 55% de la potencia global (108.946 CV). Al poseer buques tan grandes, el ratio de tripulantes por buque también es elevado, siendo éste de 25,16 tripulantes/buque (el segundo, aunque muy próximo al de los bacaladeros que es el que presenta el valor más elevado).

Los *bacaladeros*, ubicados en el puerto gipuzkoano de Pasaia, cuentan con una flota cada vez más reducida, y en la actualidad lo conforman 5 unidades (el 1,87% del total de la flota). Tras el auge que experimentó el subsector en los años 60 gracias a los importantes créditos que otorgó la Administración en dicha década para la adquisición de unidades más modernas, el incremento de las restricciones para las capturas de esta especie establecidas por Canadá y Noruega han hecho que este subsector se encuentre en una situación comprometida. Es el subsector más envejecido, contando con 25,2 años de edad media. Si bien en cuanto al empleo global son los que menos tripulantes aportan, el 4,9% (126 tripulantes), en cuanto al valor unitario poseen el ratio más elevado con 25,2 tripulantes por buque. Son los segundos en el ranking de mayor potencia y capacidad tras los atuneros congeladores. Cuentan con 1.772 CV/buque y 652,2 TRB/buque.

Finalmente, los barcos de *altura al fresco*, situados principalmente en Ondarroa y Pasaia, son los segundos más numerosos, con 32 embarcaciones asumen el 11,98% del total de la flota vasca. El buque medio consta de 203 TRB/buque, 569,59 CV/buque y 11,88 tripulantes/buque.

1.4. Situación en el Estado a 31/12/2009<sup>2</sup>

Tabla 4. Distrib. por Comunidades del Nº de buques, arqueo, potencia y eslora de la flota pesquera española.

	Nº BUQUES		Arqueo GT		POTENCIA CV		ESLORA TOTAL promedio
	TOTAL	%	TOTAL	%	TOTAL	%	
 GALICIA	5.198	46,76%	187.431	42,70%	450.374	33,86%	8,95
 ASTURIAS	339	3,05%	9.372	2,13%	32.867	2,47%	11,52
 CANTABRIA	168	1,51%	10.726	2,44%	34.733	2,61%	18,15
 P. VASCO	263	2,37%	84.040	19,14%	192.027	14,44%	27,73
 CATALUÑA	1.040	9,36%	24.731	5,63%	151.068	11,36%	12,80
 C. VALENCIANA	697	6,27%	22.427	5,11%	108.206	8,13%	14,71
 I. BALEARES	432	3,89%	3.845	0,88%	30.418	2,29%	9,33
 ANDALUCIA	1.750	15,74%	55.112	12,55%	209.808	15,77%	12,49
 MURCIA	221	1,99%	3.597	0,82%	18.237	1,37%	10,65
 CEUTA	38	0,34%	10.273	2,34%	18.806	1,41%	21,08
 MELILLA	1	0,01%	81	0,02%	170	0,01%	22,09
 I. CANARIAS	969	8,72%	27.362	6,23%	83.479	6,28%	9,67
	<b>11.116</b>	<b>100,00%</b>	<b>438.997</b>	<b>100,00%</b>	<b>1.330.193</b>	<b>100,00%</b>	<b>11,05</b>

FUENTE: Datos del Censo de Flota Pesquera Operativa a 31 de dic de 2009

Se han considerado "operativos" aquellos buques que en en fecha de referencia estaban, en la lista tercera en situación de activos y asignados a un censo de modalidad de pesca

<sup>2</sup> Los datos hacen referencia a los buques con puerto base en cada una de las provincias y no se tiene en cuenta el lugar dónde tributa el armador principal como sucede en el Directorio de la Flota Pesquera Vasca.



La flota pesquera vasca conforma tan solo el 2,37% del total de la flota pesquera del Estado, no obstante, si se atiende a características técnicas como la dimensión, la capacidad y la potencia, hay que destacar que la CAE dispone de la segunda flota con mayor capacidad tras Galicia, con un 18,61% de los GT del Estado, y la tercera en potencia, tras Galicia y Andalucía, concentrando el 14,19% de los CV.

Cabe resaltar, además, que se trata de la flota con la media de eslora total más elevada, con 27,69 metros, frente a la media estatal que se sitúa en los 11,14 metros. Estos datos indican cómo el resto de las Comunidades Autónomas cuentan con flotas más artesanales, de menor dimensión y potencia.

### 1.5. Flota Pesquera de la U.E. a 1 de septiembre de 2009:

Tabla 5. Distribución geográfica de la flota: Unión Europea

Región	Nombre de la región	Número de buques	% del número de buques	Arqueo (GT*)	% del arqueo	Potencia de motor (kW)	% de la potencia de motor (kW)
Unión Europea	Bélgica	93	0,11%	16.971	0,92%	53.613	0,79%
	Bulgaria	2.199	2,59%	7.407	0,40%	58.752	0,87%
	Chipre	1.180	1,39%	5.327	0,29%	49.196	0,73%
	Dinamarca	2.878	3,39%	72.930	3,95%	261.115	3,87%
	Alemania	1.785	2,10%	68.780	3,73%	160.658	2,38%
	España	11.215	13,21%	446.671	24,22%	997.019	14,76%
	Estonia	946	1,11%	14.486	0,79%	40.436	0,60%
	Francia	7.398	8,71%	189.496	10,27%	1.025.645	15,19%
	Finlandia	3.239	3,81%	16.238	0,88%	169.758	2,51%
	Reino Unido	6.519	7,68%	207.100	11,23%	831.833	12,32%
	Grecia	17.258	20,33%	87.902	4,77%	506.023	7,49%
	Irlanda	2.089	2,46%	69.986	3,79%	195.048	2,89%
	Italia	13.638	16,06%	195.403	10,60%	1.146.155	16,97%
	Lituania	201	0,24%	46.032	2,50%	54.091	0,80%
	Letonia	800	0,94%	41.692	2,26%	63.354	0,94%
	Malta	1.147	1,35%	12.083	0,66%	88.236	1,31%
	Países Bajos	833	0,98%	156.672	8,49%	350.726	5,19%
	Polonia	848	1,00%	40.947	2,22%	99.176	1,47%
	Portugal	8.579	10,10%	105.646	5,73%	383.827	5,68%
	Romania	441	0,52%	1.809	0,10%	6.949	0,10%
Eslovenia	184	0,22%	994	0,05%	10.845	0,16%	
Suecia	1.439	1,69%	39.720	2,15%	200.282	2,97%	
<b>TOTAL</b>		<b>84.909</b>	<b>100,00%</b>	<b>1.844.292</b>	<b>100,00%</b>	<b>6.752.739</b>	<b>100,00%</b>

De conformidad con la legislación de la UE, los Estados miembros están obligados a indicar el arqueo de los buques en toneladas de arqueo bruto (GT), según lo dispuesto en el Convenio de Londres (1969), frente a las anteriormente utilizadas toneladas de registro bruto (TRB), de acuerdo con lo establecido en el Convenio de Oslo (1946). Esta modificación en el registro del arqueo se ha llevado a cabo durante varios años de la pasada década de los noventa y a diverso ritmo según los países. Dado que el GT de un buque es generalmente superior a las TRB, es preciso tener sumo cuidado al comparar los arqueos de las diversas flotas en momentos distintos. A finales del año 2003, estaba terminado en gran parte el registro del arqueo en GT.  
Fuente: EUROSTAT



A nivel europeo, España cuenta con la tercera flota pesquera más numerosa tras Grecia e Italia, concentrando el 13,21% de los buques pesqueros europeos; si bien, en lo referente a la capacidad, es destacable que la flota española, que posee el 24,22% de los GT europeos, es la que mayor capacidad presenta. En cuanto a la potencia, se queda por debajo de Francia e Italia, aunque muy próxima a las flotas de dichos países, manteniendo el 14,76% de los Kw de potencia.



## 2. CUENTAS ECONÓMICAS DEL SECTOR PESQUERO

El Sector Pesquero tiene una gran importancia socioeconómica en el País Vasco; sin embargo, factores como el cierre de la pesquería de la anchoa y el continuo incremento del precio del combustible están provocando una reestructuración del Sector.

Los últimos datos económicos disponibles del Sector son los referentes a 2008; estos resultados se dan con cierto desfase debido a la complejidad del Sector y a las distintas fases que lleva asociada la operación estadística.

### 2.1. Evolución económica del sector

En 2008 los resultados económicos del sector mantienen la línea de los obtenidos en el anterior ejercicio; lo más destacable es el incremento experimentado por los consumos intermedios, motivado fundamentalmente por el alza del precio del gasóleo. También fue noticia el secuestro del atunero Playa de Bakio, lo que demuestra los problemas derivados de la falta de seguridad de esta flota en las aguas del Indico.

**Tabla 6. Evolución de las principales Macromagnitudes del conjunto de la flota pesquera vasca en la C.A. E.:**

Miles de € corrientes	a.1985	a.1990	a.2000	a.2006	a.2007	a.2008
Valor de la Producción a S.F.	231.736	291.701	255.027	318.289	286.559	320.341
Consumos intermedios	100.291	136.742	137.626	204.612	167.657	202.272
Valor añadido bruto S.F.	131.445	154.959	117.402	113.677	118.901	118.069
Valor añadido bruto C.F.	--	159.767	119.806	112.631	124.537	121.468
Costes de personal	--	114.877	85.770	89.539	81.894	84.759
Amortizaciones	--	19.347	33.260	31.447	28.129	30.907
Inversiones	--	35.171	48.381	59.602	32.299	33.504

Fuente: Cuentas económicas del Sector Pesquero. Órgano Estadístico. Dpto. de Medio Ambiente, Planificación Territorial, Agricultura y Pesca. Gobierno Vasco

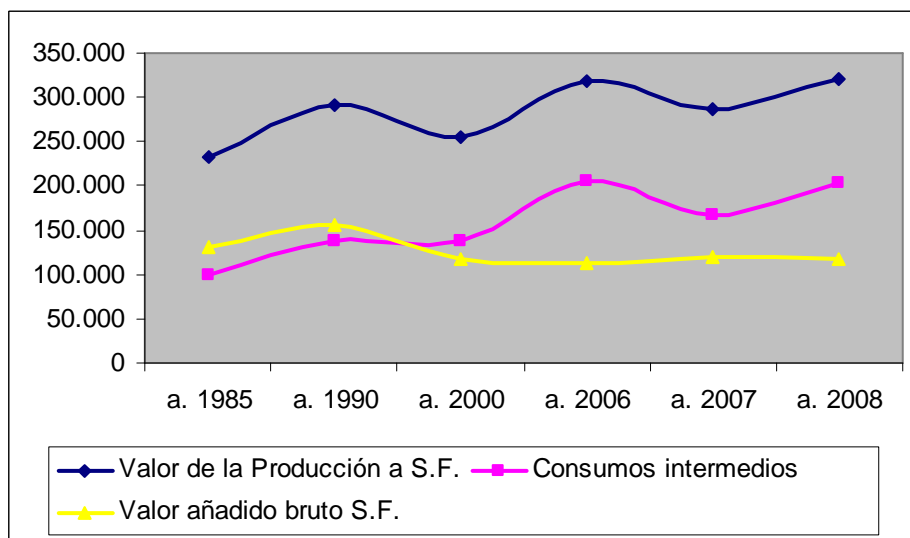
El valor añadido bruto en 2008 se mantiene en valores similares a los del ejercicio anterior, en términos nominales; disminuye ligeramente (0,7%) respecto al obtenido en 2007.



En términos corrientes, la producción es superior a la obtenida el año anterior; aunque este incremento se ve contrarrestado por el alza de los consumos intermedios, que son superiores debido al mayor coste del combustible.

Desde 1985, primer año analizado en la serie, el valor añadido bruto ha disminuido en un 10% como consecuencia del progresivo incremento de los consumos intermedios necesarios para obtener la producción.

A continuación se refleja la línea de tendencia con la evolución de las principales macromagnitudes durante el periodo analizado:



(datos en miles de € corrientes)

Tanto la producción como los consumos intermedios siguen prácticamente el mismo comportamiento; el valor añadido bruto sin embargo, disminuye a lo largo del tiempo.





En la siguiente tabla se muestran algunos ratios de interés sectorial:

**Tabla 7. Ratios de Interés Sectorial del Sector:**

Urteak / Años	1985	1990	2000	2006	2007	2008
<b>Productividad</b>						
Valor de la producción/unidad pesquera 000 euros	309,81	412,01	648,92	1.040,16	964,85	1.124,00
Valor de la producción/empleo 000 euros	26,97	35,80	60,76	91,88	83,74	99,30
<b>Rentabilidad</b>						
Consumos intermedios/VPSF %	43,28%	46,88%	53,97%	64,28%	58,51%	63,14%
Gastos de Personal/VPSF %	--	39,38%	33,63%	28,13%	28,58%	26,46%
<b>Eficacia</b>						
VABSF/VPSF %	56,72%	53,12%	46,04%	35,72%	41,49%	36,86%

Fuente: Cuentas económicas del Sector Pesquero. Órgano Estadístico. Dpto. de Medio Ambiente, Planificación Territorial, Agricultura y Pesca. Gobierno Vasco

Analizando los ratios obtenidos, la productividad por barco se incrementa respecto al año anterior; también aumenta la productividad por empleado; estos ratios en 2007 habían visto reducido su valor.

El ratio de rentabilidad calculado como la proporción que suponen los consumos intermedios sobre el valor de la producción también aumenta, consecuencia del incremento de las materias primas necesarias para obtener la producción.

## 2.2. Evolución económica de bajura

La flota de Bajura es la primera en cuanto a número de buques; sin embargo, se trata de la flota con buques más pequeños, aparte de ser la que posee menor capacidad de respuesta ante la disminución de la producción.

Los resultados de este Subsector están marcados por la veda de la anchoa.



A continuación se muestra la evolución de las principales macromagnitudes a lo largo del tiempo:

**Tabla 8. Evolución de las principales Macromagnitudes de BAJURA. C.A. de Euskadi:**

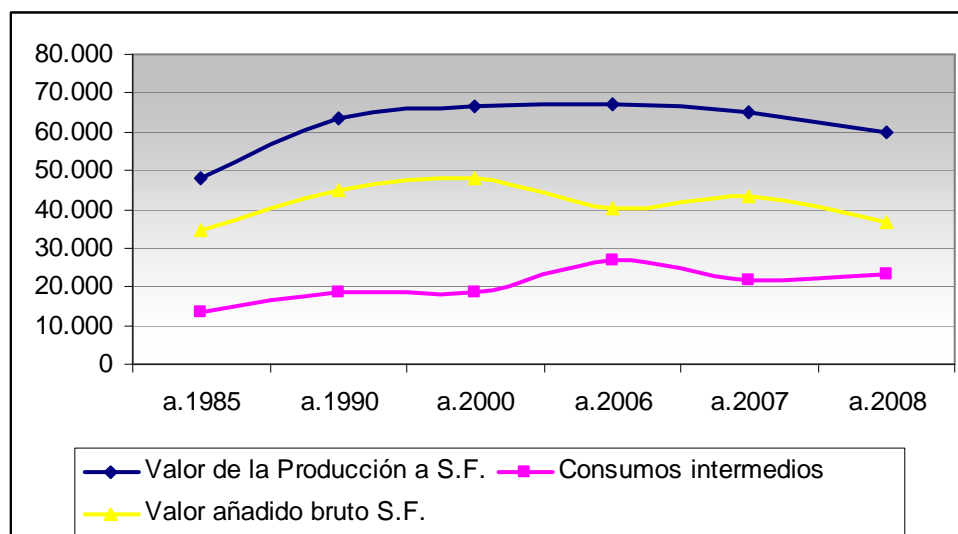
Miles de € corrientes	a.1985	a.1990	a.2000	a.2006	a.2007	a.2008
Valor de la Producción a S.F.	47.811	63.305	66.544	66.843	65.107	59.949
Consumos intermedios	13.304	18.397	18.740	26.704	21.571	23.298
Valor añadido bruto S.F.	34.507	44.908	47.805	40.140	43.536	36.651
Valor añadido bruto C.F.	--	45.467	48.279	40.484	48.958	40.372
Costes de personal	--	34.348	32.875	26.191	26.016	24.066
Amortizaciones	--	2.314	2.098	3.977	3.971	1.303
Inversiones	--	3.480	3.167	8.413	5.654	7.265

Fuente: Cuentas económicas del Sector Pesquero. Órgano Estadístico. Dirección del Gabinete de la Consejera. Dpto. de Medio Ambiente, Planificación Territorial, Agricultura y Pesca.

Analizando los resultados del subsector de bajura, el valor de la producción en términos nominales disminuye un 8%; los consumos intermedios aumentan también en el mismo porcentaje. Como consecuencia de esto, el valor añadido resultante se reduce en un 16%.

La flota de este subsector se dedica a la pesca de especies como anchoa, verdel, sardina, chicharro, bonito, merluza y atún o cimarrón. Sin embargo, después de la mala experiencia de la campaña experimental de la anchoa en 2007, en 2008 se decidió cerrar la campaña de esta especie.

Respecto a la evolución gráfica de las principales macromagnitudes:





Respecto a los principales ratios para el sector de Bajura:

**Tabla 9. Ratios de Interés Sectorial del Subsector de Bajura:**

Urteak / Años	1985	1990	2000	2006	2007	2008
<b>Productividad</b>						
Valor de la producción/unidad pesquera 000 euros	88,05	126,86	217,46	286,88	286,81	272,50
Valor de la producción/empleo 000 euros	10,85	16,20	27,02	36,67	36,07	36,05
<b>Rentabilidad</b>						
Consumos intermedios/VPSF %	27,83%	29,06%	28,16%	39,95%	33,13%	38,86%
Gastos de Personal/VPSF %	--	54,26%	49,40%	39,18%	39,96%	40,14%
<b>Eficacia</b>						
√ABSF/VPSF %	72,17%	70,94%	71,84%	60,05%	66,87%	61,14%

Fuente: Cuentas económicas del Sector Pesquero. Órgano Estadístico. Dirección del Gabinete de la Consejera. Dpto. de Medio Ambiente, Planificación Territorial, Agricultura y Pesca.

La productividad por barco disminuye en 2008 como consecuencia de la menor producción de este subsector; la productividad por empleado se mantiene en valores similares.

Al haber aumentado los consumos intermedios y disminuido la producción, el ratio de rentabilidad en función de los consumos intermedios aumenta. Los gastos de personal se mantienen en valores similares a los del año anterior, por lo que el ratio de rentabilidad en función de estos gastos se mantiene.

El ratio de eficacia vuelve a disminuir después de la recuperación experimentada en 2007.



### 2.3. Evolución económica de altura al fresco.

El subsector de Altura al Fresco es el más numeroso dentro del sector de Gran Altura, formado por el conjunto de la flota de Altura, Bacaladeros y Atuneros Congeladores; en 2008 estos buques representaban el 12,4% del total de la flota.

**Tabla 10. Evolución de las principales Macromagnitudes de ALTURA AL FRESCO. C.A. de Euskadi:**

Miles de € corrientes	a.1985	a.1990	a.2000	a.2006	a.2007	a.2008
Valor de la Producción a S.F.	59.419	81.221	46.332	46.701	50.277	49.983
Consumos intermedios	26.612	37.263	23.127	25.604	26.909	27.637
Valor añadido bruto S.F.	32.807	43.958	23.205	21.097	23.367	22.346
Valor añadido bruto C.F.	--	44.210	23.421	22.172	24.908	24.367
Costes de personal	--	37.852	21.907	23.247	19.728	19.864
Amortizaciones	--	3.426	5.379	6.418	6.865	6.433
Inversiones	--	3.179	673	1.168	12.022	3.390

Fuente: Cuentas económicas del Sector Pesquero. Órgano Estadístico. Dirección de Gabinete de la Consejera. Dpto. de Medio Ambiente, Planificación Territorial, Agricultura y Pesca. Gobierno Vasco

Estos buques son de capacidad y potencia medias, por encima de los de Bajura pero inferiores a los buques del sector de Atuneros. La especie principal objetivo de este tipo de flota es la merluza, aunque también pueden pescar especies como el gallo, el rape o el eglefino.

En términos corrientes, la producción ha disminuido ligeramente y los consumos intermedios han aumentado, por lo que el valor añadido resultante se reduce un 4% respecto al año anterior.

La inversión disminuye considerablemente; en 2007 la inversión en este subsector aumentó debido a las mejoras realizadas en los buques destinadas a incrementar la mecanización y automatización de los procesos.

Desde 1985, el valor de la producción es un 16% inferior, en términos nominales, y el valor añadido bruto se ha reducido en un 32% desde dicho año.



La representación gráfica de la evolución de las principales macromagnitudes económicas sería la siguiente:

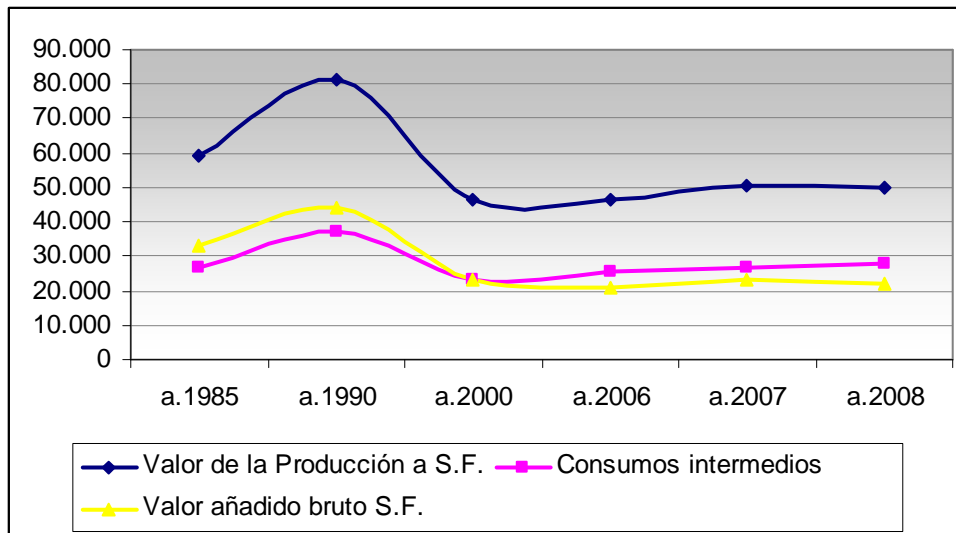


Tabla 11. Ratios de Interés Sectorial del Subsector de Altura al Fresco:

Urteak / Años	1985	1990	2000	2006	2007	2008
<b>Productividad</b>						
Valor de la producción/unidad pesquera 000 euros	495,16	688,31	785,29	1.139,05	1.289,15	1.428,09
Valor de la producción/empleo 000 euros	27,68	40,33	57,27	73,43	79,68	91,88
<b>Rentabilidad</b>						
Consumos intermedios/VPSF %	45,00%	45,88%	49,92%	54,83%	53,52%	55,29%
Gastos de Personal/VPSF %	--	46,60%	47,28%	49,78%	39,24%	39,74%
<b>Eficacia</b>						
VABSF/VPSF %	55,00%	54,12%	50,08%	45,17%	46,48%	44,71%

Fuente: Cuentas económicas del Sector Pesquero. Órgano Estadístico. Dirección del Gabinete de la Consejera. Dpto. de Medio Ambiente, Planificación Territorial, Agricultura y Pesca. Gobierno Vasco

Los ratios de productividad por barco y productividad por empleado han evolucionado positivamente.

El ratio de rentabilidad ha aumentado ligeramente respecto a 2007, por el mayor peso que suponen los consumos intermedios respecto al valor de la producción. Los gastos de personal permanecen prácticamente invariables, por lo que el ratio de rentabilidad en función de los gastos de personal no varía.

El ratio de eficacia ha disminuido por la reducción del valor añadido bruto.



## 2.4. Evolución económica de bacaladeros y atuneros

Los resultados de los subsectores de atuneros congeladores y bacaladeros se muestran de forma agregada con el fin de salvaguardar el secreto estadístico.

**Tabla 12. Evolución de las principales Macromagnitudes de BACALADEROS Y ATUNEROS C.A. de Euskadi:**

Miles de € corrientes	a.1985	a.1990	a.2000	a.2006	a.2007	a.2008
Valor de la Producción a S.F.	124.506	147.176	142.151	204.744	171.175	210.410
Consumos Intermedios	60.375	81.083	95.759	152.304	119.177	151.336
Valor añadido bruto S.F.	64.131	66.093	46.392	52.440	51.998	59.073
Valor añadido bruto C.F.	-	70.090	48.105	49.975	50.671	56.730
Costes de personal	-	42.678	30.988	40.101	36.149	40.830
Amortizaciones	-	13.607	25.783	21.052	17.293	23.171
Inversiones	-	28.512	44.541	50.022	14.622	22.849

Fuente: Cuentas económicas del Sector Pesquero. Órgano Estadístico. Dirección del Gabinete de la Consejera. Dpto. de Medio Ambiente, Planificación Territorial, Agricultura y Pesca. Gobierno Vasco

La entrada en servicio de un nuevo buque atunero congelador hace mejorar los resultados de este subsector; la producción conjunta con los bacaladeros aumenta un 23% respecto al año anterior; sin embargo, el incremento experimentado por los consumos intermedios hacen que el valor añadido apenas se incremente un 13% en términos nominales.

El número de buques bacaladeros sin embargo, se va reduciendo con el paso de los años.

Los atuneros congeladores tienen su puerto base en Bermeo (Bizkaia) aunque faenan en las costas de los océanos Índico y Pacífico; mientras que los bacaladeros están situados en el puerto de Pasaia (Gipuzkoa)

Son destacables los problemas relacionados con la seguridad de la flota de atuneros en las aguas de Somalia; el año 2008 el atunero vasco "Playa de Bakio" fue secuestrado y posteriormente puesto en libertad tras el pago de un rescate.



### 3. SUBASTAS EFECTUADAS EN LAS COFRADÍAS DE LA C.A.E. 2009

#### 3.1. Evolución de los principales desembarcos C.A.E.

En el 2009 las subastas en las lonjas de bajura de la Comunidad Autónoma de Euskadi han supuesto **62.771,89 Tm**, un incremento en volumen de un 18,3% respecto al año 2008.

Tabla 13. Evolución de las principales especies subastadas en las Cofradías de la C.A. de Euskadi:

		1985	1990	1995	2000	2005	2007	2008	2009
MERLUZA*	Tm	2.894,10	2.647,40	1.787,40	1.936,90	3.412,80	2.913,20	3.780,34	3.740,53
	Miles de €	11.154,79	11.731,75	7.521,67	8.485,69	14.502,09	11.186,34	13.747,14	9.584,95
	Precio: €/Kg	3,85	4,43	4,21	4,38	4,25	3,84	3,64	2,56
ANCHOA	Tm	6.186,70	13.673,00	14.869,50	17.020,50	164,70	-	-	-
	Miles de €	12.968,04	18.720,33	21.979,01	27.811,23	944,20	-	-	-
	Precio: €/Kg	2,10	1,37	1,48	1,63	5,73	-	-	-
BONITO	Tm	13.613,00	14.625,00	10.744,60	9.841,60	10.553,30	7.817,50	6.005,42	4.190,57
	Miles de €	28.637,63	24.961,84	23.113,12	27.734,91	29.593,52	23.599,52	19.419,18	16.983,57
	Precio: €/Kg	2,10	1,71	2,15	2,82	2,80	3,02	3,23	4,05
CIMARRÓN ATÚN	Tm	2.016,50	1.487,90	3.092,30	1.215,00	2.860,30	1.795,80	1.254,47	843,69
	Miles de €	3.301,96	2.767,66	5.704,21	4.634,40	8.699,73	8.285,08	5.035,29	4.254,65
	Precio: €/Kg	1,64	1,86	1,84	3,81	3,04	4,61	4,01	5,04
OTROS TÚNID.	Tm	61,30	279,60	16,90	488,40	497,50	111,00	17,47	44,02
	Miles de €	84,74	138,26	9,02	720,01	1.136,68	471,20	51,45	124,88
	Precio: €/Kg	1,38	0,49	0,53	1,47	2,28	4,25	2,95	2,84
VERDEL	Tm	6.525,00	7.416,00	13.976,00	17.382,40	19.407,00	22.415,80	26.003,61	46.214,01
	Miles de €	1.312,61	1.678,03	3.160,72	4.919,89	6.793,48	7.216,83	8.686,53	12.249,68
	Precio: €/Kg	0,20	0,23	0,23	0,28	0,35	0,32	0,33	0,27
SARDINA	Tm	762,80	829,60	2.542,70	6.120,80	4.405,40	3.082,50	6.096,17	2.004,70
	Miles de €	99,17	165,28	497,04	2.188,89	1.427,71	1.048,30	1.900,57	850,52
	Precio: €/Kg	0,13	0,20	0,20	0,36	0,32	0,34	0,31	0,42
CHICHARRO	Tm	4.517,10	3.710,10	5.774,20	5.562,60	4.544,80	2.347,10	4.570,04	1.728,26
	Miles de €	1.355,28	2.257,40	3.417,96	3.440,79	3.346,83	1.442,56	2.471,41	1.189,54
	Precio: €/Kg	0,30	0,61	0,59	0,62	0,74	0,61	0,54	0,69
RSTO. ESPEC.	Tm	3.266,50	5.292,40	6.456,00	5.771,90	5.583,70	7.175,00	5.354,01	4.006,11
	Miles de €	4.781,05	7.338,96	12.189,13	12.937,99	13.873,04	13.470,07	13.515,59	9.226,70
	Precio: €/Kg	1,46	1,39	1,89	2,24	2,48	1,88	2,52	2,30
TOTAL	Tm	<b>39.843,00</b>	<b>49.961,00</b>	<b>59.259,60</b>	<b>65.340,10</b>	<b>51.429,60</b>	<b>47.657,90</b>	<b>53.081,53</b>	<b>62.771,89</b>
	Miles de €	<b>63.695,26</b>	<b>69.759,47</b>	<b>77.591,86</b>	<b>92.873,80</b>	<b>80.317,26</b>	<b>66.719,90</b>	<b>64.827,16</b>	<b>54.464,49</b>
	Precio: €/Kg	<b>1,60</b>	<b>1,40</b>	<b>1,31</b>	<b>1,42</b>	<b>1,56</b>	<b>1,40</b>	<b>1,22</b>	<b>0,87</b>

Valores en miles de euros corrientes.

\* Incluye mediana y pescadilla.

Fuente: Órgano Estadístico del Departamento de Medio Ambiente, Planificación Territorial, Agricultura y Pesca. Gobierno Vasco.

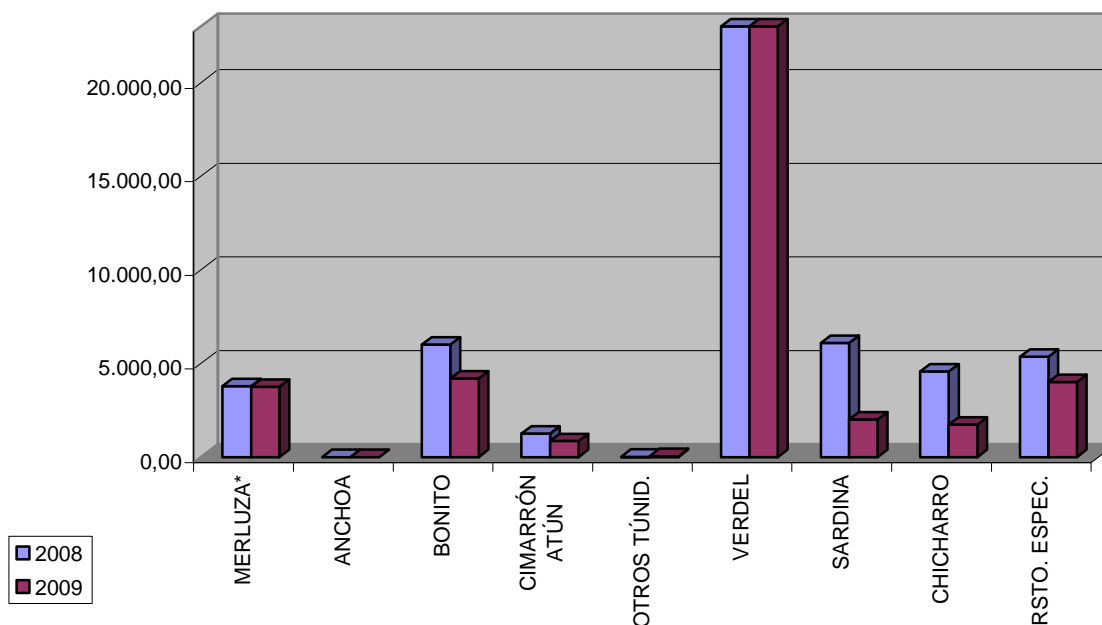


A pesar del considerable incremento de las cantidades subastadas, dando la sensación de haber sido un año positivo para la pesca, los ingresos han sido inferiores a los obtenidos en los años precedentes, por lo que la valoración final no ha resultado tan halagüeña.

Los ingresos efectuados en el 2009 han sido de **54.464,49 miles de €**, un descenso del -15,98% respecto a 2008 y del -18,37% en comparación con 2007, descenso experimentado por la depreciación generalizada de los productos pesqueros. En el 2009 el precio medio ha sido de 0,87 €/kilo, muy inferior a los 1,22 €/kilo de 2008 (-28,69%) y a los 1,40 €/kilo de 2007 (-37,86%).

### 3.2. Descenso generalizado de las cantidades subastadas de las especies tradicionalmente más comerciales

Evolución capturas 2008-2009 (Tm)



Fuentes: Órgano Estadístico del Dpto. de Medio Ambiente; Planificación Territorial, Agricultura y Pesca. Gobierno Vasco.

- El descenso de las cantidades subastadas en las lonjas de bajura de las especies tradicionalmente más comerciales ha sido generalizado. Destacan los decrementos experimentados por la *sardina* y el *chicharro*, que caen un -67,12% y un -62,18% respectivamente. Resulta preocupante, dado el cierre de la *anchoa*, el descenso constante de las cantidades subastadas de túnidos, marcando un -32,75% en el caso del *cimarrón o atún*, y un -



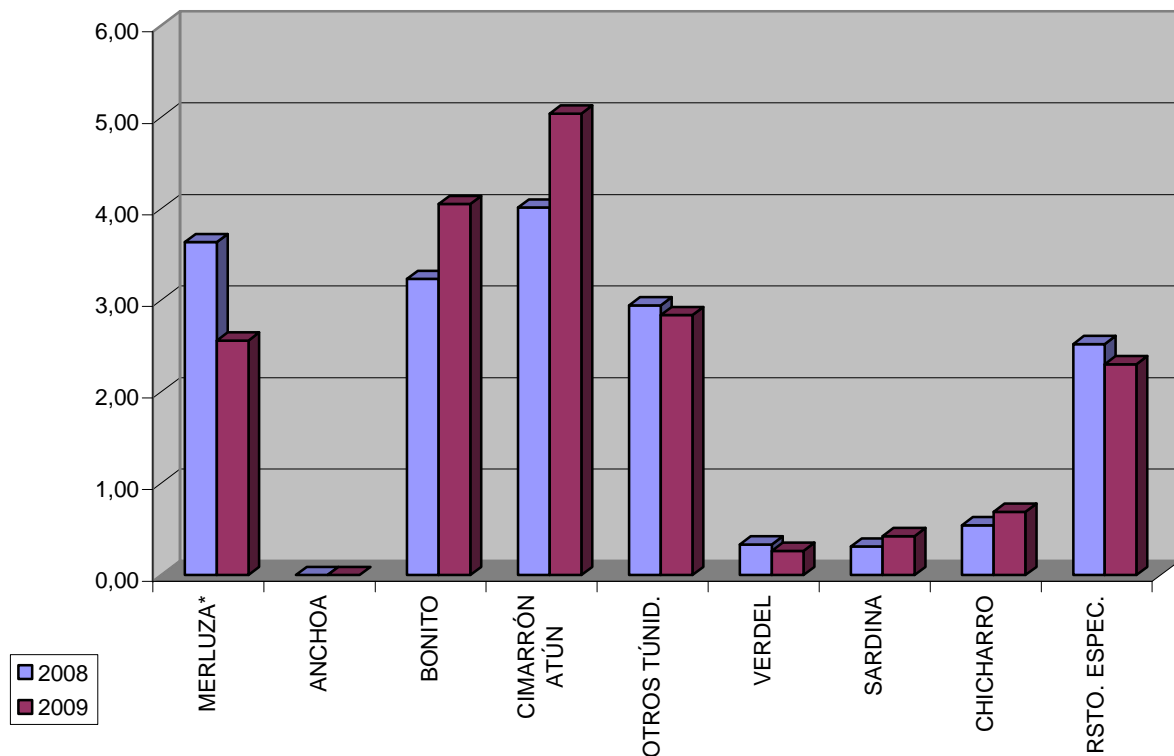


30,22% en el del *bonito del norte*. La *merluza*<sup>3</sup> ha registrado una caída más moderada, siendo del -1,05%. En cuanto al *resto de especies*, éstas decrecen en su conjunto un -25,18%.

- En contraste con las anteriores especies, el *verde* se ha incrementado en un 77,72% (un 106,17% por encima de las capturas de 2007), suponiendo un cierto alivio para la flota artesanal de bajura que ha visto cómo se mantenía la veda de la anchoa y se obtenían unos escasos resultados en las costeras del bonito del norte y del atún o cimarrón.

### 3.3. Comportamiento de los precios diferenciado por especies

Evolución precios 2008-2009



Precios en euros corrientes.

Fuentes: Órgano Estadístico del Dpto. de Medio Ambiente; Planificación Territorial, Agricultura y Pesca. Gobierno Vasco.

<sup>3</sup> Incluye la mediana y la pescadilla.

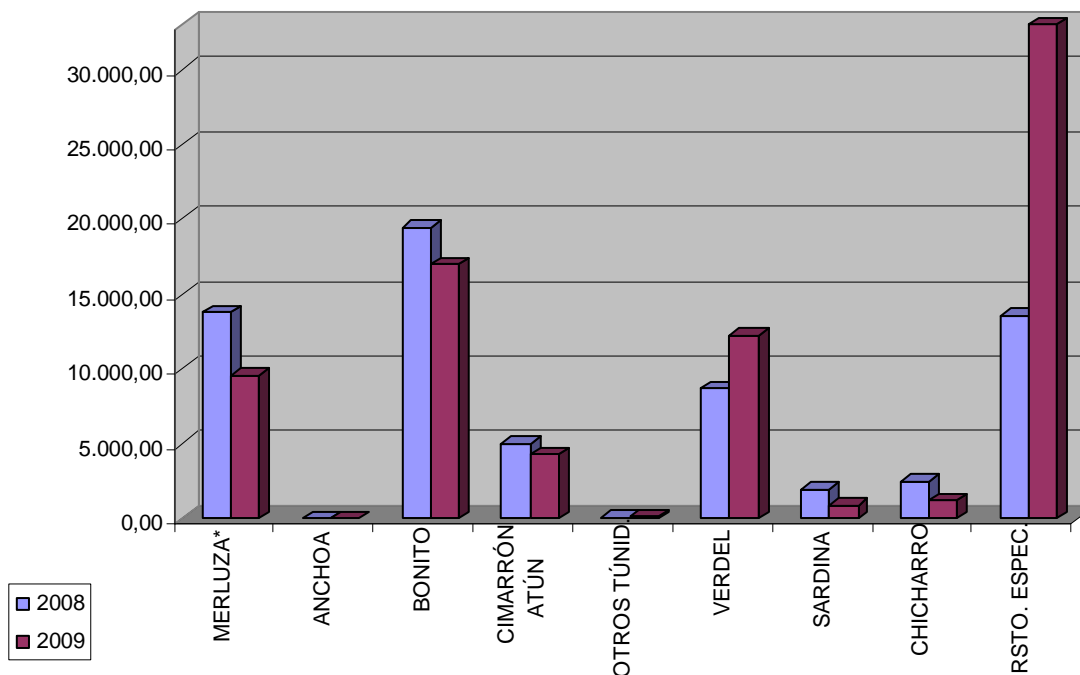


- El descenso de las cantidades subastadas ha supuesto como consecuencia el incremento de los precios. De esta forma, el mayor aumento del precio lo experimenta la *sardina* que se ha vendido a 0,42€/kilo, precio un 36,08% por encima del de 2008. También se revaloriza el *chicharro*, incrementando su precio en un 27,28% (0,69 €/kilo en 2009). Para terminar con las especies que aumentan su cotización, el *bonito del norte* se ha vendido un 25,33% (a 4,05 €/kilo) por encima del precio de 2008 y el *atún o cimarrón* (a 5,04 €/kilo) un 25,64%.
- Mención a parte merece el grupo de la *merluza*, que si bien ha decrecido en cantidades, el mercado de importación provoca un importante descenso en los precios de esta especie, que en 2009 se ha cotizado a 2,56 €/kilo, un -29,53% por debajo del precio de 2008.
- Sin embargo, las especies que han incrementado sus cantidades subastadas, han experimentado un relativo descenso en sus cotizaciones. El mayor descenso lo ha experimentado el *verde* que, pagándose a 0,27 €/kilo, se deprecia un -20,65%, mientras que los *otros túnidos*, con un precio de 2,84 €/kilo, ha decrecido en un -3,67%.
- Finalmente cabe señalar que el *resto de especies*, a pesar de decrecer en sus cantidades, se ha depreciado un -8,76% (pagándose a 2,3 €/kilo); y el total de las subastas, aún siendo un balance positivo en cuanto a cantidades, se ha depreciado un -28,95%, estableciendo el precio medio en los 0,87 €/kilo.



### 3.4. Descenso generalizado de los ingresos

Evolución ingresos (miles €) 2008-2009



Valor en miles de euros corrientes.

Fuentes: Órgano Estadístico del Dpto. de Medio Ambiente; Planificación Territorial, Agricultura y Pesca. Gobierno Vasco.

- La mayor parte de las especies subastadas en las lonjas de bajura de la CAE han experimentado un importante decremento en los ingresos recaudados. El descenso más acusado lo ha sufrido la *sardina* que ha reducido su recaudación en un -55,25% ya que las cantidades también se han rebajado en más de la mitad. También el *chicarro*, que al igual que la sardina ha decrecido en cantidad, cuenta con una reducción muy importante en los ingresos, siendo del -51,87%. Les sigue la *merluza* con un descenso del -30,28%; el *atún* o *cimarrón* con un -15,5%; y el *bonito del norte* con un -12,54%.
- Por el contrario, el *verdel* ha recaudado un 41,02% más que en 2008 debido al gran incremento de las cantidades subastadas. El aumento de los ingresos de *otros túnidos* ha sido de un 142,72%, acorde con el fuerte incremento en las cantidades subastadas.
- Cabe señalar que en el *resto de especies* se ha producido un decremento en sus ingresos del -31,73%, siendo éste del -15,99% para el total de la pesca desembarcada en las lonjas de bajura.



### 3.5. Distribución territorial

Tabla 14. Distribuc. por T.T.H.H. de las cantidades y valores de las subastas en lonjas de bajura en 2009.

	Cantidad (Tm)	% s / CAE	Valor (mil. €)	% s / CAE
<b>Gipuzkoa</b>	38.229,83	60,90%	40.857,28	75,02%
<b>Bizkaia</b>	24.542,07	39,10%	13.607,21	24,98%
<b>Total CAE</b>	<b>62.771,90</b>	<b>100,00%</b>	<b>54.464,49</b>	<b>100,00%</b>

Valor en miles de euros corrientes.

Fuente: Órgano Estadístico del Departamento de Medio Ambiente, Planificación Territorial, Agricultura y Pesca. Gobierno Vasco.

A diferencia de lo acontecidos en los últimos años, en 2009 **Gipuzkoa** ha perdido parte de su representatividad en las cantidades subastadas en las lonjas de la CAE. Si bien en el 2007 representaba el 58,92% de las cantidades subastadas, y en 2008 creció hasta el 66,76%; en 2009 la tendencia se ha invertido bajando hasta el 60,9%. Similar situación sucede con los ingresos, siendo en 2007 el 74,62% de ellos efectuados en las lonjas de Gipuzkoa; en 2008 el 76,67%; sin embargo en 2009 desciende hasta el 75,02%.

Del análisis de las subastas por puertos, son los de *Getaria*, *Hondarribia* y *Pasaia* los que presentan un mayor porcentaje en cantidades subastadas e ingresos obtenidos en Gipuzkoa, sumando el 58% de las cantidades subastadas en la CAE (el 88,23% de las cantidades subastadas en Gipuzkoa) y el 71,4% de los ingresos (el 95,23% de los ingresos efectuados en Gipuzkoa). Los puertos de *Donosita* y *Mutriku* gestionan cantidades y valores muy inferiores, siendo puertos con menor movimiento.

Si bien la tendencia en los últimos años marcaba un descenso en la representatividad de las cantidades y valores subastados en **Bizkaia**, en el 2009 se ha incrementado, pasando del 33,24% de 2008 al 39,1% de 2009. Lo mismo sucede con los ingresos, que del 23,33% de 2008, pasa a un 25% en el 2009. Como se puede observar, en Bizkaia se capturan especies de menor valor comercial que en Gipuzkoa, de ahí la diferencia de representatividad entre las cantidades y los valores.

Son los puertos de *Ondarroa* y de *Bermeo* los que concentran la mayoría de las transacciones, acumulando el 35,4% de las cantidades subastadas en la CAE (el 90,74% de las cantidades subastadas en Bizkaia) y el 23,7% de los ingresos (el 94,67% de los de Bizkaia). Los puertos de *Arminza*, *Elantxobe*, *Lekeitio*, *Mundaka* y *Santurtzi* tienen una escasa representatividad sobre el total de la pesca subastada en las lonjas de bajura de la CAE.



### 3.6. Costera del verdel

La costera del verdel, que si inicia a principios de año, ha cobrado especial relevancia en los últimos años debido al cierre de la pesca de la anchoa.

**Tabla 15. Evolución de las subastas de verdel en las lonjas de bajura de la CAE. 1984-2009.**

	Tm.	Miles €	Precio
1984	6.590,1	1.580,66	0,24
1985	6.524,7	1.312,61	0,20
1986	8.204,0	1.723,70	0,21
1987	10.891,0	2.303,08	0,21
1988	12.302,0	2.607,19	0,21
1989	5.929,8	1.434,62	0,24
1990	7.416,0	1.678,03	0,23
1991	9.719,0	2.309,69	0,24
1992	8.872,0	2.139,60	0,24
1993	11.595,9	2.571,13	0,22
1994	13.425,9	2.986,43	0,22
1995	13.976,3	3.160,72	0,23
1996	15.151,0	4.209,20	0,28
1997	22.470,5	6.277,76	0,28
1998	15.443,3	5.701,93	0,37
1999	21.752,0	6.128,17	0,28
2000	17.382,4	4.919,89	0,28
2001	22.228,9	8.554,81	0,38
2002	15.956,6	7.069,08	0,44
2003	4.973,9	2.478,38	0,50
2004	13.186,1	5.032,38	0,38
2005	19.407,0	6.793,48	0,35
2006	12.612,5	6.228,24	0,49
2007	22.415,8	7.216,83	0,32
2008	26.003,6	8.686,53	0,33
2009	46.214,0	12.249,68	0,27

Valores en miles de euros corrientes.

Fuentes: Órgano Estadístico del Dpto. de Medio Ambiente;  
Planificación Territorial, Agricultura y Pesca. Gobierno Vasco.

La evolución del verdel viene marcada por la catástrofe del *Prestige* en 2003. En ese año se registró un importante descenso de las cantidades desembarcadas, recuperándose en años sucesivos. Esta tendencia ascendente se vio interrumpida por los resultados obtenidos en el 2006 para posteriormente aumentar en los dos últimos años.

Las capturas en 2009 se han incrementado en un 77,72% respecto a 2008, alcanzando las 46.214 Tm. También se han incrementado los ingresos, llegando hasta los 12.249,68 miles de €, lo que supone un 41%. Como se puede apreciar, el incremento de las cantidades es muy superior al de los ingresos, lo cual significa un descenso del precio de la especie para 2009.

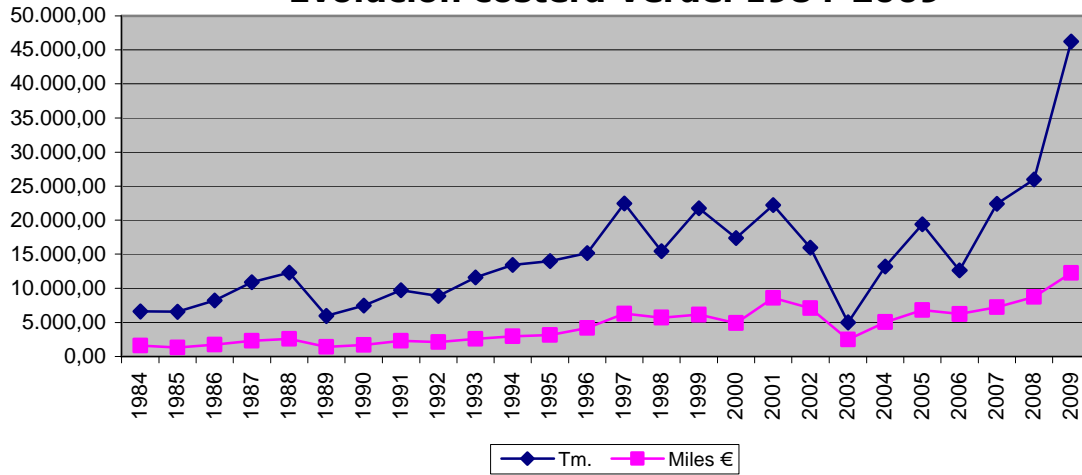
El precio medio de 2009 se ha marcado en los 0,27 €/kilo que, frente a los 0,33 €/kilos de 2008, ha supuesto una depreciación de -18,18%. Hay que señalar que se trata de una especie cuyo precio

fluctúa mucho en función de la cantidad de oferta, de esta forma, al incrementarse en gran medida las subastas de la especie, se ha dado una saturación del mercado con la consiguiente caída del precio.

La pesca de verdel finalizó el 10 de julio mediante el Reglamento /CE) N° 621/2009 de la Comisión de 14 de julio de 2009 por el que se prohíbe la pesca de caballa en las zonas VI, VII, VIIIa, VIIIb, VIIIc, VIIIe; en aguas de la CE de la zona Vb y en aguas internacionales de las zonas IIa, XII y XIV por parte de los buques que enarbolan pabellón de España.



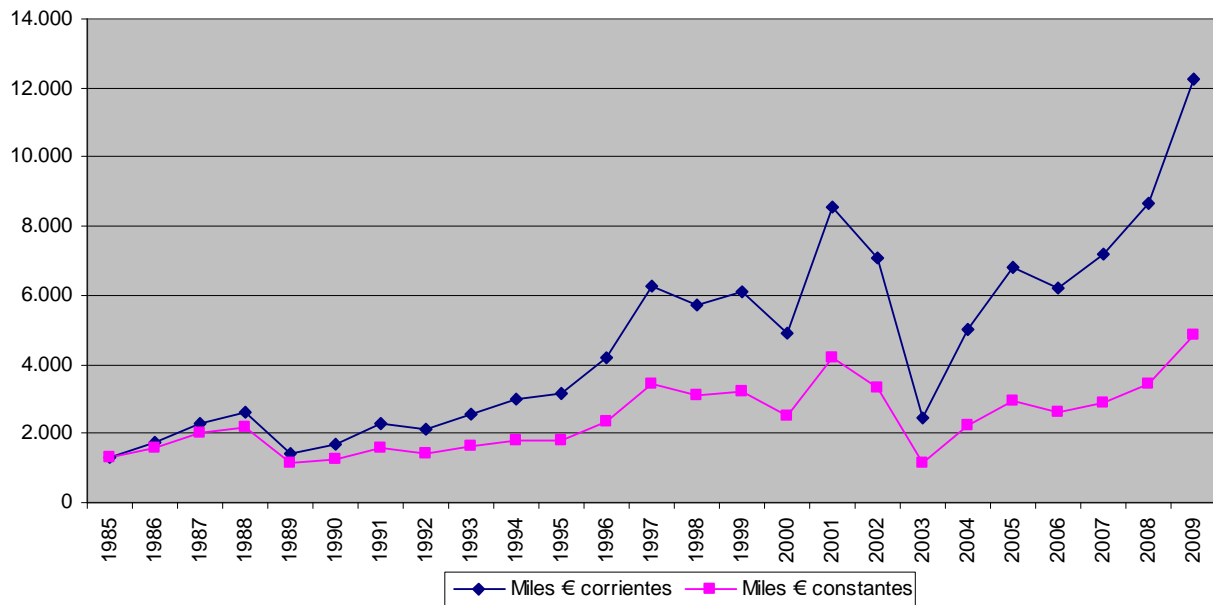
### Evolución costera Verdel 1984-2009



Valor en miles de euros corrientes.

Fuentes: Órgano Estadístico del Área Dpto. de Medio Ambiente; Planificación Territorial, Agricultura y Pesca. Gobierno Vasco.

### Evolución ingresos del verdel € corrientes - € constantes 1985-2009



Fuentes: Órgano Estadístico del Dpto. de Medio Ambiente; Planificación Territorial, Agricultura y Pesca. Gobierno Vasco.



Tabla 16. Ranking por puertos de las cantidades y valores de las subastas de verdel en la CAE. 2009.

	<b>Tm</b>	<b>%</b>	<b>Miles €</b>	<b>%</b>	<b>Precio</b>
Ondarroa	10.424,37	22,56	2.680,62	21,88	0,26
Bermeo	6.620,25	14,33	1.983,15	16,19	0,30
Lekeitio	2200,38	4,76	530,92	4,33	0,24
Elantxobe	2	0,004	0,42	0,00	0,21
Santurtzi	1,61	0,003	1,67	0,01	1,04
Mundaka	0,05	0,0001	0,05	0,0004	1,00
Getaria	17.283,02	37,40	4.929,25	40,24	0,29
Hondarribia	7.797,61	16,87	1.654,20	13,50	0,21
Donostia	871,76	1,89	197,94	1,62	0,23
Pasaia	810,83	1,75	224,71	1,83	0,28
Mutriku	202,13	0,44	46,74	0,38	0,23
	<b>46.214,01</b>	100,00	<b>12.249,67</b>	100,00	<b>0,27</b>

Valor en miles de euros corrientes.

Fuentes: Órgano Estadístico del Dpto. de Medio Ambiente; Planificación Territorial, Agricultura y Pesca. Gobierno Vasco.



### 3.7. Costera de la anchoa

**Tabla 17. Evolución de las subastas de anchoa en las lonjas de bajura de la CAE. 1986-2009.**

	Tm.	Miles €	Precio
1986	2.863,0	5.555,15	1,94
1987	8.199,0	19.100,77	2,33
1988	6.395,9	14.921,93	2,33
1989	5.212,0	12.097,77	2,32
1990	13.673,0	18.720,33	1,37
1991	6.597,2	14.169,46	2,15
1992	15.967,0	20.978,93	1,31
1993	15.839,3	21.563,11	1,36
1994	13.971,0	23.671,46	1,69
1995	14.869,5	21.979,01	1,48
1996	15.170,0	23.209,28	1,53
1997	8.466,5	14.978,29	1,77
1998	5.809,3	17.624,90	3,03
1999	11.971,3	24.426,90	2,04
2000	17.020,5	27.811,23	1,63
2001	18.950,5	32.427,01	1,71
2002	4.956,0	17.378,30	3,51
2003	2.780,9	13.072,47	4,70
2004	6.619,9	26.221,83	3,96
2005	164,7	944,20	5,73
2006	780,6	8.827,04	11,31
2007	0,00	0,00	0,00
2008	0,00	0,00	0,00
2009	0,00	0,00	0,00

Valores en miles de euros corrientes.

Fuentes: Órgano Estadístico del Dpto. de Medio Ambiente; Planificación Territorial, Agricultura y Pesca. Gobierno Vasco.

La costera de la anchoa se cerró a partir de junio de 2005 vista la escasez de la especie. No obstante, en el 2006 se reabrió obteniendo unos pésimos resultados. En el año 2007 se desarrolló una importante confrontación entre las embarcaciones del Cantábrico que solicitaban el cierre de la pesquería para dicho año y las francesas que proponían un TAC similar al de 2006 (5.999 Tm) y con el mismo reparto (90% para la flota española y el 10% para la francesa).

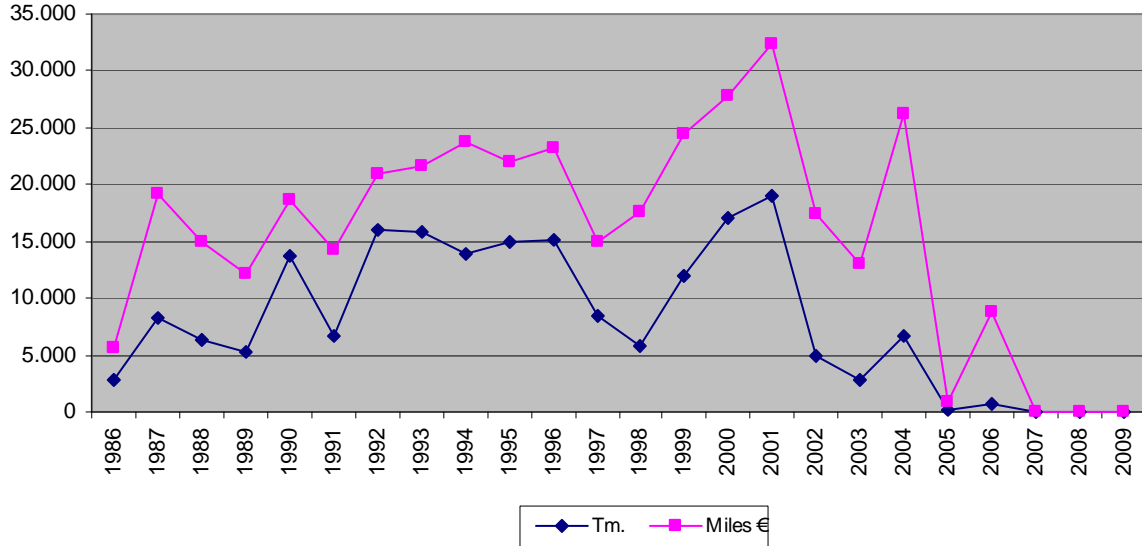
Al final, la Comisión Europea decidió un TAC cero hasta al menos junio, no obstante, se realizaron “campañas experimentales” que se extendieron entre el 15 de abril y el 15 de junio y cuyas capturas podían ser comercializadas, lo que supuso una “apertura de la pesquería” o “un TAC encubierto” a modo de entender de los pescadores vascos.

Visto que los resultados de las campañas experimentales no fueron satisfactorios, en el 2008 y 2009 se ha mantenido cerrada a la espera de los informes científicos favorables a la recuperación de la especie.





## Evolución costera anchoa 1986-2009

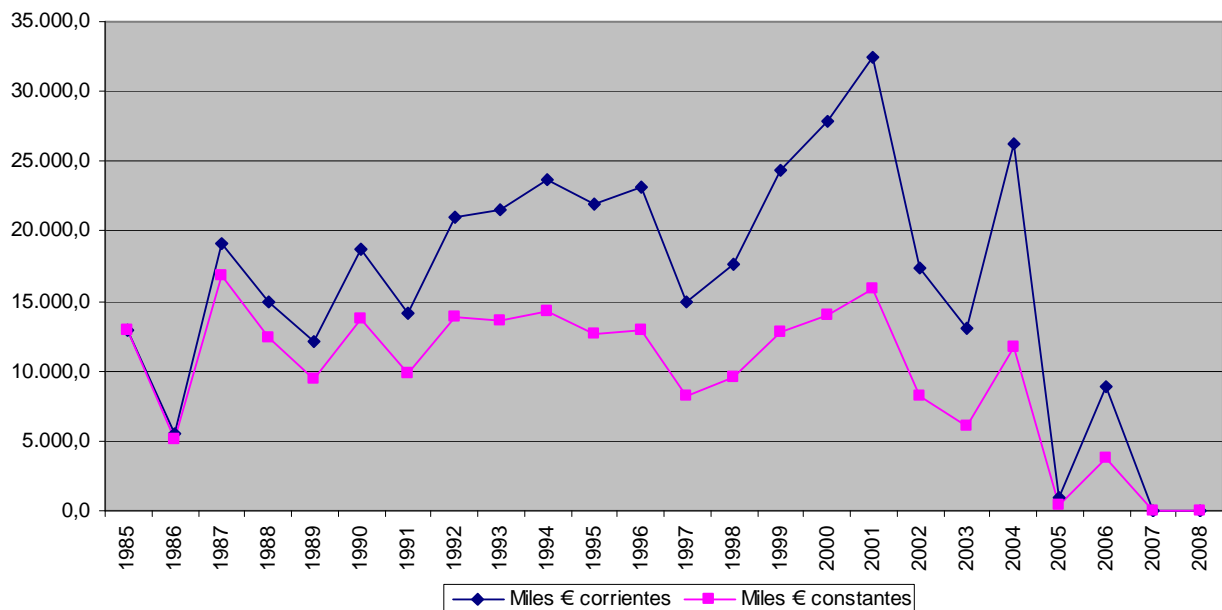


Valores en miles de euros corrientes.

Fuentes: Órgano Estadístico del Dpto. de Medio Ambiente; Planificación Territorial, Agricultura y Pesca. Gobierno Vasco.

Como se puede observar en la tabla, las capturas de anchoa han ido descendiendo desde el 2001, y aunque en el año 2004 se dio un ligero despunte, el agotamiento del caladero es patente en los resultados de los posteriores años.

## Evolución ingresos de la anchoa € corrientes - € constantes 1985-2008



Fuentes: Órgano Estadístico del Dpto. de Medio Ambiente; Planificación Territorial, Agricultura y Pesca. Gobierno Vasco.



### 3.8. Costera del bonito del norte

**Tabla 18. Evolución de las subastas de bonito del norte en la CAE. 1984-2009.**

	Tm.	Miles €	Precio
1984	7.955,0	14.920,73	1,88
1985	13.613,0	28.637,63	2,10
1986	14.480,0	28.557,69	1,97
1987	17.242,0	25.663,22	1,49
1988	16.588,0	31.949,20	1,93
1989	14.066,0	28.501,80	2,03
1990	14.625,0	24.961,84	1,71
1991	8.845,0	17.999,71	2,04
1992	10.227,0	21.453,73	2,10
1993	10.030,8	21.697,14	2,16
1994	9.484,1	21.656,27	2,28
1995	10.744,6	23.113,21	2,15
1996	9.036,0	19.578,38	2,17
1997	8.393,6	22.744,28	2,71
1998	7.781,3	19.831,07	2,55
1999	7.213,0	16.736,61	2,32
2000	9.841,6	27.734,71	2,82
2001	4.051,3	14.294,71	3,53
2002	4.056,1	15.727,84	3,88
2003	6.557,9	19.186,45	2,93
2004	8.260,7	23.725,14	2,87
2005	10.553,3	29.593,52	2,80
2006	14.128,2	32.581,08	2,31
2007	7.817,5	23.599,52	3,02
2008	6.005,4	19.419,18	3,23
2009	4.190,6	16.983,57	4,05

Valores en miles de euros corrientes.

Fuentes: Órgano Estadístico del Dpto. de Medio Ambiente;  
Planificación Territorial, Agricultura y Pesca. Gobierno Vasco.

La costera del bonito del norte, especie de gran tradición en nuestras costas, pescada de forma artesanal, suponía un 30% de los ingresos que generaba la pesca de bajura, y en la actualidad, con el cierre de la pesquería de la anchoa, ha cobrado mayor peso en dicho subsector.

La costera se inicia en la segunda mitad del año por los barcos que emplean la modalidad de cacea, abordando la pesca de dicha especie en el mes de junio, mientras que posteriormente, a principios de julio se les suman lo que realizan sus capturas mediante cebo vivo.

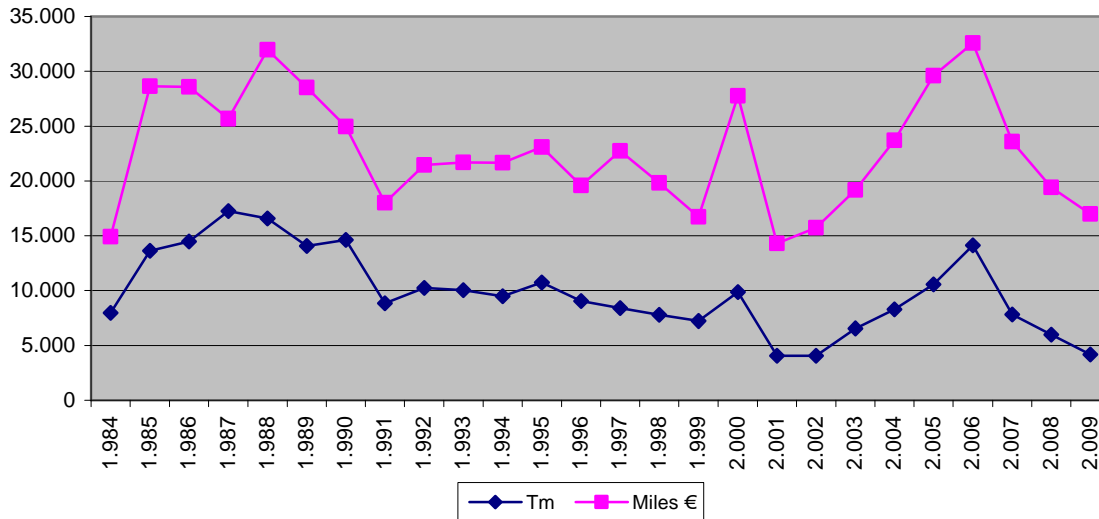
Si bien la costera del bonito del norte ha obtenido malos resultados en los dos anteriores años, en el 2009 las capturas han sido aún más bajas, siendo las 4.190,6 toneladas subastadas un -30,22% inferiores a las de 2008 y un -46,39% respecto de 2007. Estas cantidades se sitúan en niveles similares a las que se obtuvieron en 2001 y 2002,

años en los que se registraron las peores costeras de las últimas tres décadas.

La drástica reducción de las capturas de esta especie puede deberse a las corrientes oceanográficas, las cuales habrían generado un cambio en el desplazamiento del bonito hacia otras zonas. El hecho de que no se hayan divisado cetáceos, ni se haya visto en la mar quisquilla, es indicador de la escasez de bonito en las costas vascas.



## Evolución costera bonito del norte 1984-2009



Valores en euros corrientes.

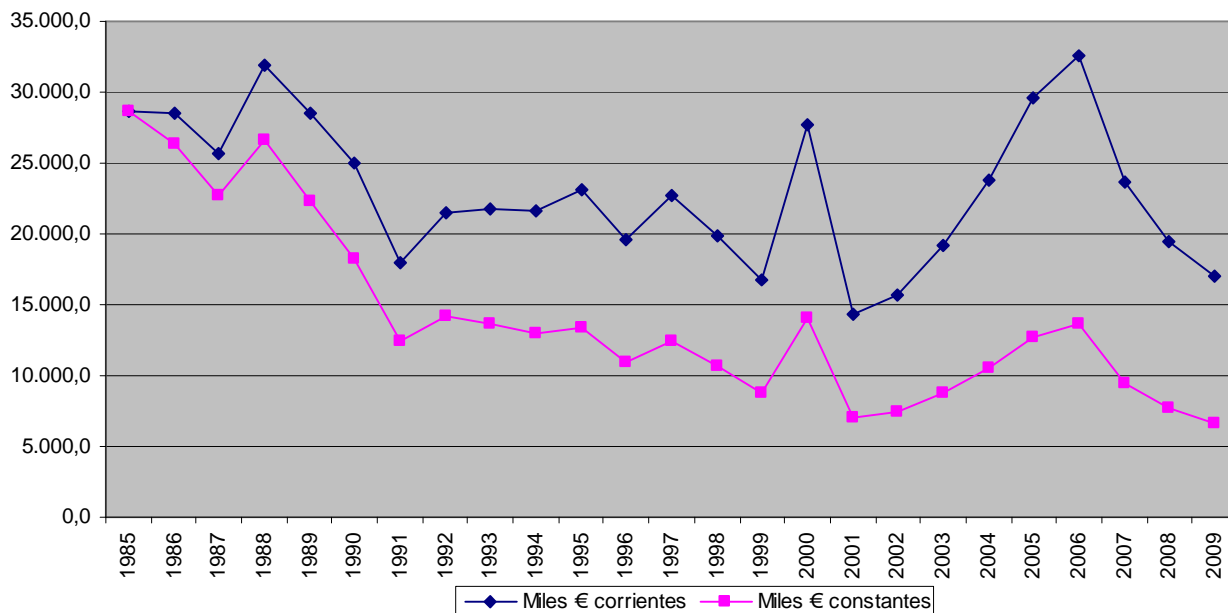
Fuentes: Órgano Estadístico del Dpto. de Medio Ambiente; Planificación Territorial, Agricultura y Pesca. Gobierno Vasco.

En total se han recaudado 16.983,57 miles de €, un descenso del -12,54% respecto de 2008 y del -28,03% en comparación a 2007. Estos ingresos se sitúan en valores similares a los de 2001 y 2002, con el agravante del incremento en los gastos intermedios, debido principalmente a la subida del gasóleo y la necesidad de trasladarse más lejos para capturar esta especie.

El precio del bonito del norte, al reducirse la oferta, se ha ido incrementando, pasando de los 3,02€/kilo pagados en 2007 y los 3,23 €/kilo de 2008 a los 4,05 €/kilo marcados para 2009 (incremento del 25,39% respecto de 2008 y del 34,1% en comparación con 2007).



## Evolución ingresos del bonito € corrientes - € constantes 1985-2009



Fuentes: Órgano Estadístico del Dpto. de Medio Ambiente; Planificación Territorial, Agricultura y Pesca. Gobierno Vasco.

Analizando el gráfico, se observa cómo los ingresos en términos corrientes mantienen la fuerte caída iniciada en el 2007, situándose a niveles similares a los registrados en 1999 y 2001. Similar condiciones se aprecian al observar la evolución de los valores constantes. En este caso, los ingresos marcarían los niveles más bajos en los últimos 25 años.

Tabla 19. Ranking por puertos de las cantidades y valores de las subastas de bonito del norte de la CAE. 2009

	Tm	%	Miles €	%	Precio
Bermeo	734,90	17,54	2.721,66	16,03	3,70
Ondarroa	323,61	7,72	1.361,15	8,01	4,21
Lekeitio	22,09	0,53	57,2	0,34	2,59
Arminza	0,29	0,01	1,16	0,01	4,00
Getaria	2.026,57	48,36	8.501,41	50,06	4,19
Hondarribia	933,45	22,27	3.789,15	22,31	4,06
Donostia	114,6	2,73	426,48	2,51	3,72
Pasaia	31,74	0,76	113,72	0,67	3,58
Mutriku	3,35	0,08	11,63	0,07	3,47
	<b>4.190,60</b>	<b>100,00</b>	<b>16.983,56</b>	<b>100,00</b>	<b>4,05</b>

Valor en miles de euros corrientes.

Fuentes: Órgano Estadístico del Dpto. de Medio Ambiente; Planificación Territorial, Agricultura y Pesca. Gobierno Vasco.



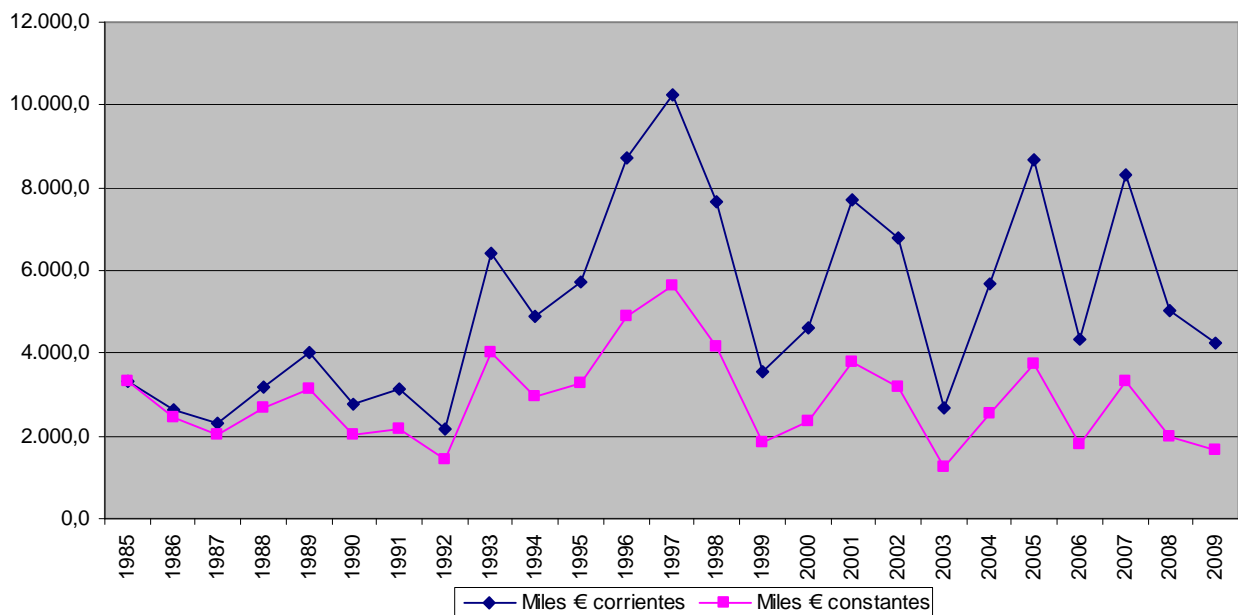
Tabla 20. Ranking por puertos de las cantidades y valores de las subastas de cimarrón o atún rojo en la CAE. 2009.

	Tm	%	Miles €	%	Precio
Ondarroa	36,98	4,38	170,33	4,00	4,61
Bermeo	4,81	0,57	21,44	0,50	4,46
Hondarribia	514,06	60,93	2.671,46	62,79	5,20
Getaria	287,84	34,12	1.391,42	32,70	4,83
	<b>843,69</b>	100,00	<b>4.254,65</b>	100,00	<b>5,04</b>

Valor en miles de euros corrientes.

Fuentes: Órgano Estadístico del Área Dpto. de Medio Ambiente; Planificación Territorial, Agricultura y Pesca. Gobierno Vasco.

### Evolución ingresos del atún € corrientes - € constantes 1985-2009



Fuentes: Órgano Estadístico del Dpto. de Medio Ambiente; Planificación Territorial, Agricultura y Pesca. Gobierno Vasco.



## 3.9. Tasas Admisibles de Capturas para 2010

	2009			2010		
	TAC	UE	ES	TAC	UE	ES
<b>ABADEJO</b>						
Vb(1),VI,XII,XIV	450	450	6	405	405	6
VII	15.300	15.300	29	13.770	13.770	26
VIIIabde	1.680	1.680	286	1.512	1.512	257
VIIIc	262	262	236	236	236	212
IX,X,Copace 34.1.1	288	288	278	288	288	278
<b>ANCHOA</b>						
VIII	0	0	0	7.000	7.000	6.300
IX,X,Copace 34.1.1	8.000	8.000	3.826	8.000	8.000	3.826
<b>ARENQUE</b>						
I,II	1.643.000	106.959	121	1.483.000	96.543	109
IIIa	37.722	32.190		33.855	28.890	
Norwegian waters south of 62°N	NA	846			93.773	
Norwegian waters south of 62°N				164.300	846	
Ivc,VIIId	171.000	23.567			22.881	
Vb,VlaN,Vlb	21.760	21.100		24.420	23.760	
VlaS,VIIbc	9.314	9.314		7.451	7.451	
Vla Clyde	800	800		720	720	
VIIa	4.800	4.800		4.800	4.800	
VIIef	1.000	1.000		1.000	1.000	
VIIghjk	5.918	5.918		10.150	10.150	
Subdivisiones 30-31	82.669	82.669		103.336	103.336	
Subdivisiones 22-24	37.176	27.176		22.692	22.692	
Subdivisiones 25-29						
Subdivisiones 25-27,28.2,29,32	NA	143.609		NA	126.376	
Subdivisiones 28.1	34.892	34.892		36.400	36.400	
IV	171.000	97.843				
Prises accessoires dans la zone IIIa				7.515	7.515	
Prises accessoires dans la zone IIa(1),IV,VIIId				13.587	13.587	
<b>ATUN ROJO</b>						
Océano Atlántico	22.000	11.960,6	4.116,5	13.500	7.113,15	2.526,06
<b>BACALADILLA</b>						
Vb (eaux îles Feroes)		3.000				
VIIIabde						
VIIIc,IX,X,Copace 34.1.1		15.150	12.124		13.870	11.096
I,II,III,IV,V,VI,VII,VIIIabde,XII,XIV(1)(2)		74.058	9.586	540.000	66.337	8.586
II,IV (eaux norv)	4.000	3.800			2.000	
Eaux îles Feroes				NA	2.700	
<b>BACALAO</b>						
I,IIb		19.794	8.984	593.000	22.356	10.155
I,II (eaux norvégiennes)	525.000	19.324	2.605	NA	20.050	2.702
Skagerrak	4.114	3.981		4.793	4.638	
Kattegat	505	505		379	379	
Eaux Norvég	NA	382		NA	382	
Vb(1),VI,XII,XIV	302	302		80	80	
Eaux Groenland	NA	3.000				
Vb (eaux îles Féroé)	NA	500		NA	500	
VIIa	899	899		674	674	
VIIb à k,VIII,IX,X,Copace 34.1.1	4.023	4.023		4.023	4.023	
Subdivisiones 22-24 (1)	16.337	16.337		17.700	17.700	
Subdivisiones 25-32 (1)	NA	44.580		NA	51.267	
IIa, IIIa (exc. Skagerrak et Kattegat), IV	28.798	23.902		33.552	27.848	
VIIId	1.678	1.678		1.955	1.955	
Via Eaux UE et internationales de Vb à l'est de 12° ouest				240	240	
Opano 0,1,V,XIV (eaux Groenland)				NA	2.500	
Opano 3NO				0	0	
Opano 3M				5.500	3.136	796



	2009			2010		
	TAC	UE	ES	TAC	UE	ES
<b>BROSMIO</b>						
I,II,XIV		24		21	21	
III		28		24	24	
IV		231		196	196	
V,VI,VII		435	21	3.217	294	14
IV (eaux norvégiennes)	NA	170		NA	170	
<b>CABALLA</b>						
Ila(1),IIla, IIIbcd(1),IV		23.450		NA	22.382	
Ila(2),Vb(1),VI,VII,VIIIabde,XII,XIV	511.287	311.531	20	NA	295.366	20
Ila (eaux norvégiennes)		12.300		NA	11.626	
Vb (eaux îles Féroé)		3.982		NA	3.765	
VIIIc,IX,X,Copace 34.1.1	35.829	35.829	29.529	NA	33.875	27.919
<b>CIGALA</b>						
IIIa (1), IIIbcd	5.170	5.170		5.170	5.170	
Ila(1),IV(1)	24.837	24.837		24.688	24.688	
Vb (eaux CE),VI	18.891	18.891	38	16.057	16.057	33
VII	24.650	24.650	1.479	22.432	22.432	1.346
VIIIabde	4.104	4.104	246	3.899	3.899	234
VIIIc	112	112	108	101	101	97
IX,X,Copace 34.1.1	374	374	94	337	337	84
IV (eaux norvégiennes)	NA	1.210		NA	1.200	
<b>FLETAN NEGRO</b>						
I,II (eaux norvégiennes)	NA	50		NA	50	
V,XIV (eaux Groenland)	NA	7.500		NA	7.500	
Opano 3LMNO	11.856	6.951	4.396,5	11.856	6.951	4.396,5
Opano 0,1 (eaux Groenland)	NA	2.500		NA	2.800	
Ila(1),IV,VI(1)(2)	NA	720	4			
Ila(1),IV(1),Vb(1)(2),VI(1)(2)				612	262	3
<b>GALLINETA</b>						
I,II (eaux norvégiennes)	NA	1.500	95	NA	1.500	95
V,XII,XIV	NA			46.000	6.992	749
V,XIV (eaux Groenland)	NA			NA	8.000	
Opano 3 M	8.500	7.813	233	10.000	7.813	233
Va (eaux islandaises)	NA			NA	0	
Vb (eaux îles Féroés)	NA			NA	1.600	
Opano 3O	20.000	7.813	1.771	20.000	7.000	1.771
Opano sub 2, div IF et 3K	2.503			2.503		
I(2), II(2)	10.500	NA		8.600 NA		
Opano 3 LN				3.500	638	
<b>GALLO</b>						
Ila(1),IV	1.597	1.597		1.757	1.757	
Vb(1),VI,XII,XIV	2.799	2.799	318	3.079	3.079	350
VII	18.300	18.300	5.490	18.300	18.300	5.490
VIIIabde	2.125	2.125	1.176	2.125	2.125	1.176
VIIIc,IX,X,Copace 34.1.1	1.430	1.430	1.320	1.287	1.287	1.188
<b>GRANADERO</b>						
I,II,IV,Va		17				
III		850				
Vb,VI,VII		3.910	63			54
VIII,IX,X,XII,XIV		5.197	3.734			3.734
<b>JUREL</b>						
Ila(1),IV	39.309	34.770				
Vb(1),VI,VII,VIIIabde,XII,XIV	170.000	165.939	16.435			
VIIIc,IX	57.750	57.750	31.069			
X,Copace (Açores)	3.200	3.200		3.072	3.072	
Copace (Madère)	1.280	1.280		1.229	1.229	
Copace (Canaries)	1.280	1.280	1.280	1.229	1.229	1.229
Ila,IVa,VI,VIIa-c,VIIe-k,VIIIabde(1),Vb(1)(2),XII,XIV(2)				159.881	157.881	16.699
IVbc,VIIId(1)				47.454	43.854	388
VIIIc				25.310	25.310	22.676
IX				31.142	31.142	8.057



	2009			2010		
	TAC	UE	ES	TAC	UE	ES
<b>LENGUADO</b>						
IIIabcd	800	800		700	700	
II,IV	14.000	13.910		14.100	14.050	
Vb(1),VI,XII,XIV	68	68		61	61	
VIIa	502	502		402	402	
VIIbc	50	50		45	45	
VIIId	5.274	5.274		4.219	4.219	
VIIe	650	650		618	618	
VIIIfg	993	993		993	993	
VIIHjk	553	553		498	498	
VIIIab	4.390	4.390	10	4.829	4.829	11
VIIIcde,IX,X,Copace 34.1.1	1.216	1.216	458	1.094	1.094	
<b>MARRAJO</b>						
I,II,III,IV,V,VI,VII,VIII,IX,X,XII,XIV	436	436	131	0	0	0
<b>MARUCA</b>						
Vb (eaux îles Féroés)	NA	3.065		NA	2.700	
I,II		45		36	36	
III		100		92	92	
IV		2.854		2.428	2.428	
V		33		34	34	
VI,VII,VIII,IX,X,XII,XIV	16.664	10.774	2.969	14.164	7.824	2.156
IV (eaux norvégiennes)	NA	850		NA	850	
<b>MARUCA AZUL</b>						
II,IV,V		66			56	
III		13			11	
VI,VII	2.309	2.009	67		1.732	57
<b>MERLAN</b>						
IIIa	1.050	258		1.050	258	
IIa (eaux CE),IV	15.173	12.593		12.897	11.044	
Eaux norvég.	NA	190		NA	190	
Vb(1),VI,XII,XIV	574	574		431	431	
VIIa	209	209				
VIIb à k	16.949	16.949		14.407	14.407	
VIII	3.600	3.600	1.440	3.240	3.240	1.296
IX,X,Copace 34.1.1	653	653		588	588	
<b>MERLUZA</b>						
IIIabcd(1)	1.552	1.552		1.661	1.661	
IIa(1),IV(1)	1.808	1.808		1.935	1.935	
Vb(1),VI,VII,XII,XIV	28.879	28.879	8.513	30.900	30.900	9.109
VIIIabde	19.261	19.261	5.926	20.609	20.609	6.341
VIIIc,IX,X,Copace 34.1.1	8.104	8.104	5.186	9.300	9.300	5.952
<b>MIELGA</b>						
I,V,VI,VII,VIII,XII,XIV	1.002	1.002	38	0	0	0
IIa,III,V	316	266		0	0	0
IIIa	104	104		0	0	0
<b>PEZ ESPADA</b>						
Océan atlant. Au nord de lat. 5°N	14.000	8.232,0	6.573,9	13.700	8.635,7	6.869,8
Océan atlant. Au sud de lat. 5°N	17.000	5.717	5.385	15.000	6.638,4	6.299,8
Partie de la zone WCPFC située au sud de 20° sud				NA	3.170,36	
<b>RAPE</b>						
IIa(1),IV(1)	11.345	11.345		11.345	11.345	
Vb(1),VI,XII,XIV	5.567	5.567	214	5.567	5.567	214
VII	28.080	28.080	1.031	32.292	32.292	1.186
VIIIabde	7.920	7.920	1.206	9.108	9.108	1.387
VIIIc,IX,X,Copace 34.1	1.760	1.760	1.467	1.496	1.496	1.247
IV (eaux norvégiennes)	NA	1.550		NA	1.540	





	2009			2010		
	TAC	UE	ES	TAC	UE	ES
<b>RAYA</b>						
Ila(1),IV(1)	1.643	1.643		1.397	1.397	
IIla	68	68		58	58	
Vlab(1),VIIa-c,e-k(1)	15.749	15.749	1.718	13.387	13.387	1.460
VIIId	1.045	1.045		887	887	
VIII,IX	6.422	6.422	1.986	5.459	5.459	1.688
Opano 3LNO	13.500	13.500	6.561	12.000	7.556	5.833
FAO 58.5.2 Antartique	120			120		
<b>SOLLA</b>						
Skagerrak	9.350	9.163		9.350	9.163	
Kattregat	2.338	2.338		2.291	2.291	
Vb(1),VI,XII,XIV	786	786		707	707	
VIIa	1.430	1.430		1.627	1.627	
VIIIbc	94	94		80	80	
VIIId	4.646	4.646		4.274	4.274	
VIIIfg	422	422		451	451	
VIIIhk	256	256		218	218	
VII,IX,X;Copace 34.1.1	488	488	75	403	403	67
Ila(1),IIla (exc. Skagerrak et Kattregat),IV	55.500	52.615		63.825	59.557	
Subdivisions 22-32(1)	3.041	3.041		3.041	3.041	