
**INFORME DEL SECTOR PESQUERO
VASCO
EN BIZKAIA
2008**

**DEPARTAMENTO DE MEDIO AMBIENTE, PLANIFICACIÓN TERRITORIAL,
AGRICULTURA Y PESCA
Órgano Estadístico del Área de Agroalimentación**



ÍNDICE:

ÍNDICE:	2
PRESENTACIÓN	3
1. FLOTA PESQUERA OPERATIVA	6
1.1. LA FLOTA PESQUERA DE BIZKAIA	7
2. CUENTAS ECONÓMICAS DEL SECTOR PESQUERO	12
2.1. EVOLUCIÓN ECONÓMICA DEL SECTOR	12
2.2. EVOLUCIÓN ECONÓMICA DE BAJURA EN BIZKAIA	13
2.3. EVOLUCIÓN ECONÓMICA DE ALTURA AL FRESCO	15
2.4. EVOLUCIÓN ECONÓMICA DE BACALADEROS Y ATUNEROS	16
3. SUBASTAS EFECTUADAS EN LAS COFRADÍAS DE BIZKAIA 2008	18
3.1. EVOLUCIÓN DE LOS PRINCIPALES DESEMBARCOS C.A.E.....	18
3.2. DISTRIBUCIÓN TERRITORIAL	19



PRESENTACIÓN

El sector pesquero extractivo vasco aporta el 0,18%¹ del PIB de la economía vasca. Este dato puede suponer una escasa influencia en términos económicos, sin embargo, no se puede decir lo mismo en el aspecto territorial y social. Si se atiende al porcentaje de empleos que genera el sector pesquero extractivo y las industrias de conservas de pescado, se obtienen resultados como en Getaria, donde el personal empleado en pesca supone el 19,68% de la población en edad de trabajar², también municipios como Bermeo (15,1%), Ondarroa (13,7%) y Mundaka (11,92%) presentan una fuerte dependencia del sector pesquero en lo que respecta al mercado de trabajo.

PESO DEL EMPLEO EN PESCA (EXTRACTIVO + CONSERVERAS) EN LA POBLACIÓN A NIVEL MUNICIPAL (AÑO 2006)

MUNICIPIO	POB. TOT.	POB. 20-65 AÑOS	TOTAL EMPLEO PESCA EXTRACTIVA + CONSERVAS	% EMPLEO PESCA/POB. TOT.	% EMPLEO PESCA / POB. 20-65 AÑOS
Getaria	2.482	1.606	316	12,73%	19,68%
Bermeo	16.789	10.678	1.612	9,60%	15,10%
Ondarroa	9.028	5.715	783	8,67%	13,70%
Mundaka	1.846	1.200	143	7,75%	11,92%
Elantxobe	447	277	23	5,15%	8,30%
Mutriku	4.820	3.172	181	3,76%	5,71%
Zierbena	1.291	878	47	3,64%	5,35%
Orio	4.774	3.146	155	3,25%	4,93%
Hondarribia	15.958	10.437	393	2,46%	3,77%
Lekeitio	7.354	4.515	152	2,07%	3,37%
Pasaia	15.943	9.996	220	1,38%	2,20%
Lemoiz	981	614	10	1,02%	1,63%
Plentzia	4.224	2.733	21	0,50%	0,77%
Santurtzi	46.935	30.742	61	0,13%	0,20%
Donostia-San Sebastián	180.657	114.717	110	0,06%	0,10%
Bilbao, Getxo y Portugalete*	480.707	306.769	33	0,01%	0,01%

* Datos agregados para salvaguardar el secreto estadístico.

Fuentes: Estadística de Población y Viviendas (EUSTAT), Encuesta Industrial, Directorio de la Flota Pesquera Vasca (SEAS).

La importante dependencia de algunos municipios respecto al sector pesquero, y la evolución que está experimentando dicho sector: cuotas para la pesca de las especies tradicionalmente más comerciales, agotamiento de caladeros, incremento en los precios de los consumos intermedios, introducción de grandes cantidades de pescado de importación, políticas de ajuste del esfuerzo pesquero, etc., ha provocado una importante crisis ante la pérdida de rentabilidad de la actividad pesquera.

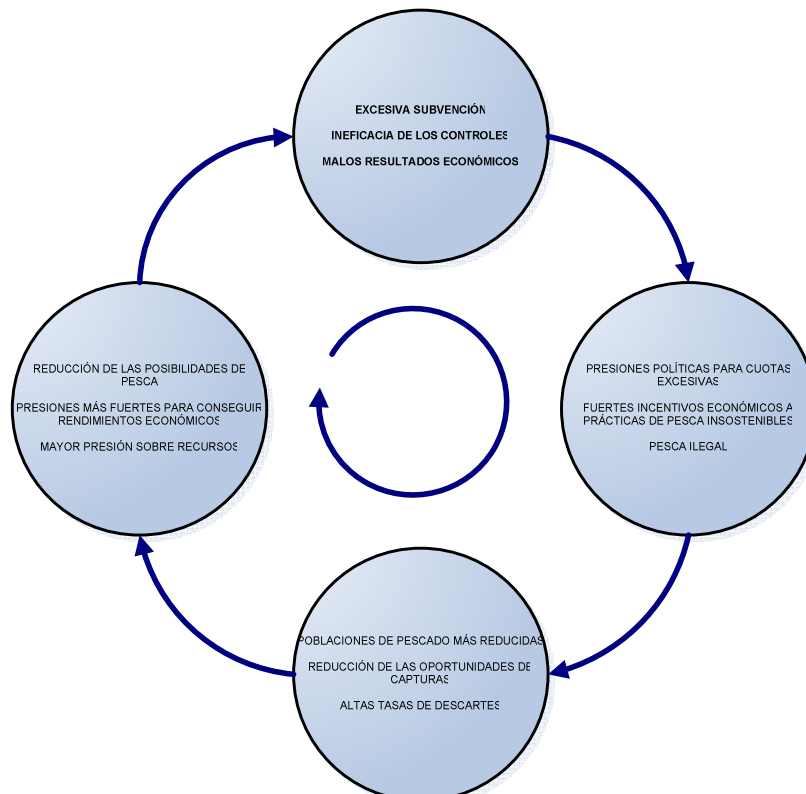
¹ Obtenido a partir del dato del 2007 del Valor Añadido Bruto a Coste de Factores (VAB CF) de la Encuesta Económica de Pesca y del PIB a precios de mercado facilitado por el EUSTAT. De esta forma, el sector extractivo representa el 25% del PIB del sector agropesquero.

² El dato hace referencia al número de empleados en el mar y en tierra de las empresas armadoras con buques con puerto base en el municipio (fuente: Directorio de la Flota Pesquera Vasca), el empleo en industrias con las CNAE-93 revisión 1: 15201 Elaboración de productos congelados o refrigerados de pesca y otros productos marinos, 15202 Fabricación de conservas de pescado, 15203 Elaboración de productos de la pesca ahumados; obtenidos de la Encuesta Industrial y los datos de población facilitados por la Estadística de Población y Viviendas del EUSTAT, teniendo en cuenta el grupo comprendido entre los 20 y los 65 años. Año de referencia 2006.



Para paliar la situación de crisis se empieza a plantear la necesidad de establecer actividades complementarias a la pesca que permitan diversificar la economía de estos municipios. Este es el caso de proyectos encaminados al turismo como el pesca-turismo (turismo a bordo de buques pesqueros), rutas temáticas en torno al mundo marinero (visita a cofradías, puertos, faros, etc.); proyectos de transformación y valorización del producto (fileteado, congelado, realización de productos novedosos: hamburguesas de atún...); nuevos canales de comercialización y distribución (venta por Internet); etc. A este respecto, cabe señalar que junto a la designación del 2009 como “Año Europeo de la Creatividad y la Innovación”, se están primando proyectos que resulten novedosos dentro de la pesca.

Finalmente hay que apuntar que la Comisión Europea ha desarrollado una revisión de la actual Política Pesquera Común (PPC) con la intención de incrementar su eficacia para garantizar la viabilidad económica de las flotas europeas, conservar las poblaciones, integrarse con la política marítima y ofrecer a los consumidores unos productos alimenticios de calidad. El inicio de esta revisión se ha marcado con la reunión que se ha desarrollado el 29 de septiembre de 2008 en la cual se ha presentado un documento de trabajo de la Comisión con un primer análisis de algunas opciones para la reforma. En dicho documento se plantea la creciente preocupación por la sobreexplotación de los recursos pesqueros. Se indica que el 30% de las poblaciones para las que existe información se encuentran fuera de los niveles biológicos de seguridad y la necesidad de adoptar medidas para desbloquear el círculo vicioso que se representa a continuación:





El siguiente documento presenta los resultados obtenidos en los análisis realizados sobre los indicadores relativos a la pesca en la CAE, bien desde la perspectiva técnica (número de buques, dimensiones, personal embarcado,...), bien desde un enfoque económico (macromagnitudes, precios de pescado subastado en las lonjas de bajura de la CAE,...), que permite completar la visión global de las economía del sector primario.



1. FLOTA PESQUERA OPERATIVA

Los datos que se analizan en este apartado se obtienen a partir de la operación estadística “Directorio de la flota pesquera vasca” integrada dentro del Sistema de Información sobre el Sector Pesquero desarrollada por el Órgano Estadístico del Área de Agroalimentación del Departamento de Medio Ambiente, Planificación Territorial, Agricultura y Pesca del Gobierno Vasco. El objetivo de dicha operación es la actualización continua de las principales variables que configuran los rasgos estructurales de la Flota Pesquera Vasca. Esto va a permitir obtener una visión completa y veraz de las variables estructurales de dicha flota.

La unidad básica es el buque de pesca, entendiéndose como tal el perteneciente a la lista tercera de las establecidas por el Registro de Buques y que los capacita para el ejercicio de la pesca como actividad profesional. De esta forma, el ámbito poblacional de la operación serán todos los buques pertenecientes a armadores cuya cotización a la Hacienda Vasca supere el 50% y que cumpla los requisitos mencionados. El ámbito temporal comprende el año natural, es decir, todos los buques de los anteriormente definidos existentes a 31 de diciembre del año correspondiente. No obstante, con el fin de mantener “viva” la información, se incluyen nada más sean detectados los cambios provenientes de bajas (buques que desaparecen del directorio), altas (buques que ingresan en el directorio) y variaciones de alguna de las variables de los buques censados.

Al tratarse de un directorio se deben tener registrados todo los buques que responden a las características requeridas, es por ello, que el proceso de recogida de la información es de gran importancia, favoreciendo la agilidad de los datos y la rápida detección de posibles cambios en el registro. Para la consecución de estos fines, la información es recogida a través de diversas estrategias (tasa de cobertura en el 2007 del 96% y en el 2008 del 97%):

- autocumplimentación: Datos proporcionados por los armadores, cofradías y asociaciones.
- Entrevista telefónica.
- Recogida electrónica: información procedente de la propia Administración (estatal y autonómica).
- Observación directa.
- Transcripción de documentos administrativos.



1.1. La Flota Pesquera de Bizkaia

Tabla 1. Principales Indicadores y ratios de estructura del conjunto de la flota pesquera vizcaína y de la C.A.E. por subsectores en el año 2008:

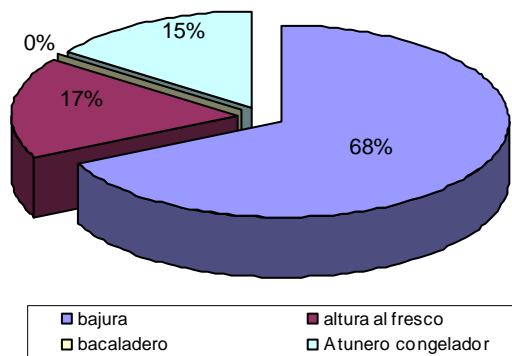
Indicadores	bajura		altura al fresco		Bacaladero		Atunero congelador		Total	
	Bizkaia	C.A.E.	Bizkaia	C.A.E.	Bizkaia	C.A.E.	Bizkaia	C.A.E.	Bizkaia	C.A.E.
Nº de buques	114	210	29	34	-	5	25	25	168	274
TRB total	5.273	12.963	6111	7.046	-	3.261	39145	39.145	50.529	62.415
CV total	26.709	64.005	16.975	20.222	-	8.860	108946	108.946	152.630	202.033
Tripulación	583	1.484	365	409	-	102	629	629	1.577	2.624
Edad media buque	12,26	11,9	8,24	8,4	-	24,4	16,2	16,2	12,14	12,1
Edad media TRB	12,8	11,9	8,5	8,6	-	23,7	12,6	12,6	12,1	12,6
TRB/buque	46,25	61,73	210,72	207,24	-	652,2	1565,8	1.565,80	300,77	227,79
CV/buque	234,29	304,79	585,34	594,76	-	1.772,00	4357,84	4.357,84	908,51	737,35
Tripulación/buque	5,11	7,07	12,59	12,03	-	20,4	25,16	25,16	9,39	9,58

Fuente: Órgano Estadístico del Área de Agroalimentación. Dpto. de Medio Ambiente, Planificación Territorial, Agricultura y Pesca. Gobierno Vasco. Censo de Flota operativa del País Vasco

La imagen de la flota pesquera vizcaína que aporta la [tabla 1](#), en la cual se representan los principales indicadores estructurales en el 2008, permite señalar que dicha flota está compuesta por 168 unidades extractivas, siendo el 61,3% de la flota pesquera de la C.A.E. Cuenta con una capacidad total de 50.529 TRB, el 81% de la capacidad total de la C.A.E. y con una potencia de 152.630 CV, el 75,5% de la capacidad total de la flota vasca. Finalmente, el empleo generado supone 1.577 tripulantes que representan el 60,1% de la tripulación de la C.A.E.

El buque promedio de la flota vizcaína presenta una capacidad de 300,77 TRB/buque, con una potencia de 908,51 CV/buque y un ratio de 9,39 tripulantes por embarcación. Se trata de unos valores medios superiores a los que presenta la flota guipuzcoana.

Nº de buques por subsectores. Flota vizcaína
2008



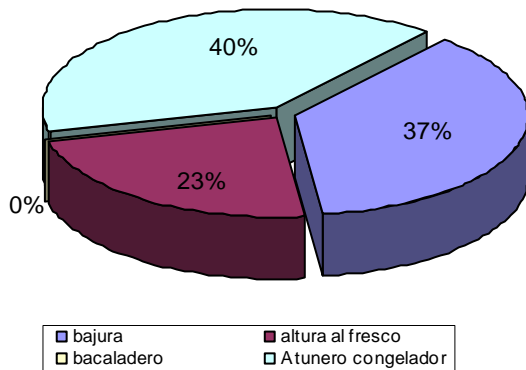
En el análisis por subsectores de la flota pesquera vizcaína se revela el subsector de bajura como el de mayor número de buques.

Los atuneros congeladores, subsector que solo tiene presencia dentro de la C.A.E. en el puerto de Bermeo, registra 25 buques (el 14,9% de la flota vizcaína y el 9,1% de la flota vasca). Cabe señalar que el subsector de bacaladeros no tiene representación en este

T. H.



Tripulación por subsectores. Flota vizcaína 2008



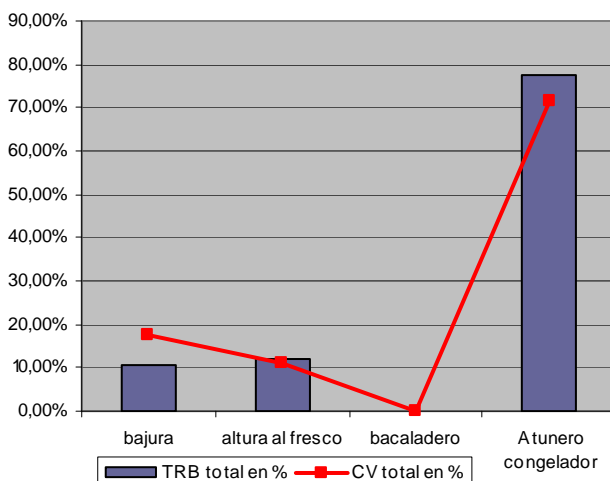
El reparto de la tripulación por subsectores resulta algo más homogénea que en el caso del número de barcos. El subsector que genera más empleo es el de los atuneros congeladores. Si bien posee pocos buques éstos requieren un mayor número de trabajadores para el desarrollo de sus tareas (presenta un ratio de 25,16 tripulantes/buque). De esta forma, registran 629 tripulantes (el 39,9% de la tripulación

empleada en Bizkaia y el 24% de la tripulación de la flota pesquera vasca).

En segundo lugar se encuentra bajura que aporta 583 empleados en mar (el 37% de la tripulación de Bizkaia, el 39,3% de la de bajura y el 22,2% de la tripulación total), con un ratio de 5,11 tripulantes/buque.

Finalmente, la tripulación dedicada a la pesca de altura al fresco es de 365 personas, con un ratio de 12,59 tripulantes/buque (el 23,1% de la tripulación de Bizkaia, el 89,2% del empleo del sector y el 13,9% de la tripulación de la C.A.E.).

Capacidad y potencia subsectorial de la flota vizcaína 2008



Los buques atuneros congeladores son los que mayor capacidad presentan, tanto en valores globales, concentrando 39.145 TRB (el 77,5% de la capacidad de la flota de Bizkaia y el 62,7 de la capacidad total de la flota pesquera vasca), como en los valores unitarios, presentando un ratio de 1.565,8 TRB/buque.

En segundo lugar, aunque ya con valores muy inferiores, el subsector de altura al fresco posee una capacidad de 6.111 TRB (el 12,1% de la capacidad de Bizkaia y el 9,8% de la vasca), con un ratio de 210,72 TRB/buque.

En último lugar estaría el subsector de bajura que a pesar de contar con el mayor número de unidades, también es el que presenta los buques de menor capacidad con un promedio de 46,25 TRB/buque.



Posee 5.273 TRB, lo que supone el 10,4% de la capacidad de la flota vizcaína y el 8,4% de la de Euskadi.

Similar patrón se sucede con el análisis de la potencia por subsectores. Los atuneros congeladores, el subsector que mayor potencia registra, comprende 108.946 CV (el 71,4% de la potencia de la flota vizcaína y el 63,9% de la vasca), siendo el valor unitario de 4.357,84 CV/buque, manteniendo una importante distancia respecto al resto de subsectores.

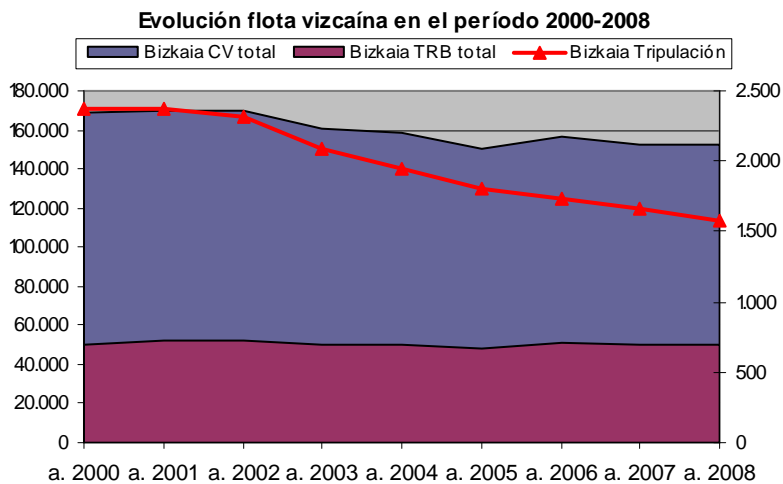
La potencia de bajura, segundo subsector con mayor valor global, asciende a 26.709 CV (el 17,5% de la potencia de Bizkaia y el 13,2% de la vasca), lo que refleja un ratio de 234,29 CV/buque, siendo éstos los buques menos potentes de la flota vizcaína.

El subsector de altura al fresco registra la potencia global más baja, con 16.975 CV (el 11,1% de la potencia de la flota de Bizkaia y el 8,4% de la de Euskadi), resultando un valor unitario de 583,34 CV/buque.

Tabla 2. Evolución de los principales indicadores y ratios de estructura de la flota pesquera vizcaína:

Indicadores	a. 2001	a. 2002	a. 2003	a. 2004	a. 2005	a. 2006	a. 2007	a.2008
Nº de buques	260	250	234	222	202	189	181	168
TRB total	51.912	52.194	50.472	50.312	47.931	50.998	50.052	50.529
CV total	169.476	169.484	160.448	158.161	150.748	156.704	152.791	152.630
Tripulación	2.378	2.315	2.083	1.953	1.799	1.734	1.686	1.577
Edad media buque	17,82	16,9	15,86	14,6	13,6	12,5	12,6	12,1
Edad media TRB	15,37	14,96	15,14	12,96	13	12,3	12,6	12,1
TRB/buque	199,66	208,8	215,7	226,6	237,3	269,8	276,5	300,8
CV/buque	651,83	677,9	685,7	712,4	746,3	829,1	844,1	908,5
Tripulación/buque	9,15	9,26	8,9	8,8	8,9	9,2	9,3	9,4

Fuente: Órgano Estadístico del Área de Agroalimentación. Dpto. de Medio Ambiente, Planificación Territorial, Agricultura y Pesca. Gobierno Vasco. Censo de Flota operativa del País Vasco



Tras el análisis de la foto fija de la [tabla 2](#) y su representación gráfica, se demuestra que los indicadores de la flota pesquera vizcaína han experimentado una constante tendencia a la baja en la década de los noventa, principalmente en lo que se refiere al número de buques (entre 1995 y 2000 la pérdida unidades ha sido del -22,3%) y a la tripulación empleada (pérdida en el mismo periodo del -18,6%).

A lo largo de la década actual la tendencia se ha ido estabilizando, salvo en el caso, de la tripulación cuya pérdida sigue desarrollándose de forma continua (-33,77% de pérdida de empleo entre el año 2000 y el 2008).

El resto de indicadores apenas han evolucionado (en el periodo comprendido entre el año 2000 y el 2008 el TRB se ha incrementado en un 1,8% y la potencia, medida en CV, ha decrecido un -9,3%).

A este respecto cabe señalar que la flota vizcaína ha incrementado su capacidad y se ha modernizado, incluyendo procesos mecanizados que han generado una importante reducción de la tripulación empleada.

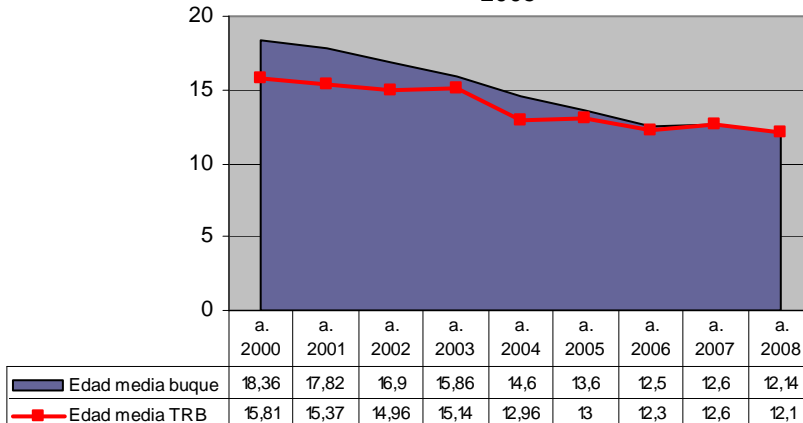
La flota vizcaína acumula una capacidad de 50.529 TRB, resultando un -2,7% inferior a la dispuesta en el 2001. La evolución de este indicador viene marcado por la tendencia al descenso, no obstante, siempre ha sido un decremento inferior al del número de unidades que conlleva, por tanto, un incremento en el valor unitario medio. En 2001 el ratio se situaba en los 199,66 TRB/buque mientras que en el 2008 este valor se incrementa hasta marcar los 300,77 TRB/buque. Esta evolución viene dirigida por las directrices que la Política Pesquera Común (PPC) ha diseñado para ajustar el esfuerzo pesquero a las actuales condiciones de los sobreexplotados caladeros, estableciendo ayudas para la paralización y desguace de las unidades menos eficaces.

Situación similar a la de la capacidad se presenta al analizar la evolución que ha experimentado la potencia de la flota pesquera de Bizkaia. A este respecto, cabe destacar los 152.630 CV totales que acumulan los buques vizcaínos (-9,9% inferior a la de 2001). Sin embargo, atendiendo al ratio CV/buque



se observa cómo en 2001 se ubicaba en los 651,83 CV/buque frente a los 908,5 CV/buque en el 2008, lo cual se traduce en una flota con buques mucho más potentes.

Edad media de los buques y del TRB. Flota vizcaína 2000-2008



La evolución que ha experimentado la flota respecto a su edad, es resultado del ajuste pesquero que se ha llevado a cabo.

La reducción de 6 años en la edad media de la flota bizcaina y de 3,7 años en la edad media del TRB

explican la baja de gran número de barcos antiguos.



2. CUENTAS ECONÓMICAS DEL SECTOR PESQUERO

2.1. Evolución económica del sector

Los resultados económicos del año 2007 en Bizkaia experimentan una ligera mejoría respecto a años anteriores; sin embargo, esta mejoría es a consecuencia de una menor actividad.

Tabla 3. Evolución de las principales Macromagnitudes del conjunto de la flota pesquera vasca en Bizkaia:

miles de € corrientes	a. 2002	a. 2003	a. 2004	a. 2005	a. 2006	a. 2007
Valor de la Producción a s.f.	233.951	251.115	242.632	228.996	254.734	231.084
Consumos Intermedios	116.706	126.224	126.974	123.799	179.842	146.571
Valor Añadido Bruto a s.f.	117.245	124.891	115.658	105.197	74.893	84.514
Valor Añadido Bruto a c.f.	119.644	118.983	112.739	106.977	73.795	86.542
Costes de Personal	72.769	66.625	67.213	60.717	62.331	58.076
Amortizaciones	27.258	28.519	27.129	24.159	27.550	23.850
Inversiones	7.711	27.294	70.952	52.632	54.034	27.469

Fuente: Cuentas económicas del Sector Pesquero. Órgano Estadístico del Área de Agroalimentación. Dpto. de Medio Ambiente, Planificación Territorial, Agricultura y Pesca. Gobierno Vasco

En Bizkaia, el valor añadido bruto mejora respecto a 2006, al igual que sucede en la CAE en general; esto es consecuencia de la menor producción y, consecuentemente, de la menor necesidad de consumos intermedios en cuanto al conjunto de la flota en general. Concretamente, la producción es un 9% inferior a la obtenida en 2006 y los consumos intermedios han disminuido un 18%, de ahí que el valor añadido bruto calculado como diferencia de estas 2 variables resulte casi un 13% superior.

Comparando la evolución desde el año 2002, el valor de la producción es ligeramente inferior; sin embargo, los consumos intermedios sí han aumentado considerablemente por el crecimiento soportado de sus precios (combustible,...), por lo que el valor añadido bruto resultante es un 28% inferior al obtenido en dicho año.



En la siguiente tabla se muestran algunos ratios de interés sectorial para Bizkaia:

Tabla 4: Ratios de Interés Sectorial del Sector en Bizkaia:

	año 2002	año 2003	año 2004	año 2005	Año 2006	año 2007
Productividad						
Valor producción/unidad pesquera 000euros	921,07	1.064,05	1.036,89	1.122,53	1.326,74	1.242,39
Valor de la producción /empleo 000euros	89,06	104,41	94,01	109,67	121,42	109,16
Rentabilidad						
Consumos intermedios/VPSF	0,50	0,50	0,52	0,54	0,70	0,63
Gastos de personal/VPSF	0,31	0,27	0,28	0,27	0,24	0,25
Eficacia						
VABSF/PBSF	0,50	0,50	0,48	0,46	0,29	0,37

Analizando los ratios obtenidos para el TTHH de Bizkaia, la productividad por barco respecto de 2006, disminuye ligeramente, al igual que sucedía para la Comunidad en general. La producción por empleado también disminuye. Se trata de un sector al igual que en el caso agrario en el que las producciones están afectadas por condiciones externas como la climatología, la ausencia de una especie en concreto, tasas admisibles de capturas,...por lo tanto, las desviaciones que se producen de unos años a otros se explican en muchas ocasiones por estos motivos.

Tal como se refleja en la tabla anterior, el peso que suponen los consumos intermedios respecto al total de la producción, se ha reducido respecto al año anterior, manteniéndose, sin embargo, en valores altos.

2.2. Evolución económica de bajura en Bizkaia

Tabla 5. Evolución de las principales Macromagnitudes del conjunto de la flota pesquera vasca en Bizkaia:

miles de € corrientes	a. 2002	a. 2003	a. 2004	a. 2005	a. 2006	a. 2007
Valor de la Producción a s.f.	25.488	31.347	34.737	31.283	26.420	26.790
Consumos Intermedios	7.404	10.446	12.537	10.242	11.187	8.842
Valor Añadido Bruto a s.f.	18.084	20.901	22.201	21.041	15.233	17.948
Valor Añadido Bruto a c.f.	18.043	21.115	22.772	21.660	15.396	19.941
Costes de Personal	11.899	10.369	12.651	10.148	9.541	11.183
Amortizaciones	604	1.989	2.507	1.992	1.705	1.770
Inversiones	412	2.204	1.537	1.306	3.359	1.916

Fuente: Cuentas económicas del Sector Pesquero. Órgano Estadístico del Área de Agroalimentación. Dpto. de Medio Ambiente, Planificación Territorial, Agricultura y Pesca.



Las principales campañas que desarrolla el sector de Bajura a lo largo del año son 3:

- bonito del Norte
- anchoa
- verdel

El año 2007 destaca por unos excelentes resultados de la campaña del verde!; sin embargo la campaña del bonito del Norte que en años anteriores fue excelente no obtuvo tan buenos resultados como en años anteriores.

Respecto a la anchoa, después de la parada en 2005 y los malos resultados de 2006, se realizaron campañas experimentales en 2007, cuyas capturas podían ser comercializadas; esto provoca el malestar de los pescadores vascos ya que se trata de una reapertura encubierta de la pesquería. Sin embargo, los resultados obtenidos no arrojan datos positivos y por el momento la campaña de la anchoa se sigue manteniendo cerrada

Respecto a los principales ratios para el sector de Bajura:

Tabla 6: Ratios de Interés Sectorial del Subsector de bajura en Bizkaia:

	año 2002	año 2003	año 2004	año 2005	año 2006	año 2007
Productividad						
Valor producción/unidad pesquera 000euros	142,39	187,71	213,11	221,87	201,68	209,30
Valor de la producción /empleo 000euros	23,78	31,50	31,41	39,50	32,14	31,74
Rentabilidad						
Consumos intermedios/VPSF	0,29	0,33	0,36	0,33	0,42	0,33
Gastos de personal/VPSF	0,47	0,33	0,36	0,32	0,36	0,42
Eficacia						
VABSF/PBSF	0,71	0,67	0,64	0,67	0,57	0,67

La productividad por barco mejora respecto al año anterior, sin embargo, la misma por empleado disminuye ligeramente.

Respecto a los ratios de rentabilidad, el peso que suponen los consumos intermedios respecto al valor de la producción disminuye respecto al año 2006.

El ratio de eficacia se recupera de la caída experimentada el año anterior y vuelve a los niveles de años anteriores.



2.3. Evolución económica de altura al fresco

El subsector de Altura al Fresco es característico del territorio de Bizkaia, sus buques se encuentran principalmente en el puerto de Ondarroa.

Tabla 7. Evolución de las principales Macromagnitudes de ALTURA AL FRESCO. T.H. Bizkaia:

<i>miles de € corrientes</i>	a. 2002	a. 2003	a. 2004	a. 2005	a. 2006	a. 2007
Valor de la Producción a s.f.	52.613	44.575	49.452	46.532	42.256	45.927
Consumos Intermedios	20.888	21.128	24.859	25.808	23.199	24.183
Valor Añadido Bruto a s.f.	31.726	23.447	24.593	20.724	19.057	21.745
Valor Añadido Bruto a c.f.	33.963	23.427	24.607	22.275	20.237	23.286
Costes de Personal	23.743	20.590	22.607	20.081	21.403	18.176
Amortizaciones	5.424	5.585	6.646	5.208	5.710	5.919
Inversiones	988	2.928	11.173	9.690	653	10.931

Fuente: Cuentas económicas del Sector Pesquero. Órgano Estadístico del Área de Agroalimentación. Dirección de Gabinete de la Consejera. Dpto. de Medio Ambiente, Planificación Territorial, Agricultura y Pesca. Gobierno Vasco

El subsector más numeroso dentro del sector de Gran Altura es el de Altura al Fresco, cuyos barcos se encuentran en su gran mayoría en el puerto de Ondarroa.

Este subsector se encuentra en proceso de cambio debido a restricciones de acceso a caladeros y a las limitaciones de cuota de sus principales especies. Se encuentra también muy influido por la liberalización de los mercados internacionales de los productos pesqueros, que mantienen a la baja los precios del pescado.

Lo más significativo de los resultados del es el aumento de la inversión; este aumento es consecuencia del esfuerzo de modernización del sector. Además, en el Plan Estratégico de Pesca 2008-2013 se plantea el objetivo operativo de incrementar la mecanización y automatización de los procesos.

Tanto la producción como los consumos intermedios han aumentado respecto al año anterior; no obstante, desde el año 2002 la evolución ha sido negativa, la producción ha disminuido en un 13% y los consumos intermedios han aumentado en un 15%, lo que provoca que el valor añadido bruto se reduzca en un 31%.



Tabla 8: Ratios de Interés Sectorial del Subsector de Altura al fresco en Bizkaia :

	año 2002	año 2003	año 2004	año 2005	año 2006	año 2007
Productividad						
Valor producción/unidad pesquera 000euros	1.143,77	1.013,07	1.075,04	1.163,30	1.142,05	1.350,79
Valor de la producción /empleo 000euros	74,00	64,98	65,67	74,33	73,48	81,00
Rentabilidad						
Consumos intermedios/VPSF	0,40	0,47	0,50	0,55	0,55	0,53
Gastos de personal/VPSF	0,45	0,46	0,46	0,43	0,51	0,40
Eficacia						
VABSF/PBSF	0,60	0,53	0,50	0,45	0,45	0,47

Los ratios de productividad por barco y productividad por empleado son los más altos desde 1985 como consecuencia de la mejora de la flota.

Los ratios de Rentabilidad y de Eficacia de la flota se mantienen en niveles similares a los de años anteriores.

2.4. Evolución económica de bacaladeros y atuneros

Tabla 9. Evolución de las principales Macromagnitudes de BACALADEROS Y ATUNEROS C.A. de Euskadi:

miles de € corrientes	a. 2002	a. 2003	a. 2004	a. 2005	a. 2006	a. 2007
Valor de la Producción a s.f.	168.102	186.805	168.119	166.682	204.744	171.175
Consumos Intermedios	91.189	98.123	92.436	93.503	152.304	119.177
Valor Añadido Bruto a s.f.	76.913	88.682	75.683	73.179	52.440	51.998
Valor Añadido Bruto a c.f.	77.076	82.524	72.158	72.603	49.975	50.671
Costes de Personal	42.930	41.657	36.791	38.962	40.101	36.149
Amortizaciones	23.585	21.608	19.687	18.577	21.052	17.293
Inversiones	6.310	23.606	58.753	67.165	50.022	14.622

Fuente: Cuentas económicas del Sector Pesquero. Órgano Estadístico del Área de Agroalimentación. Dirección del Gabinete de la Consejera. Dpto. de Medio Ambiente, Planificación Territorial, Agricultura y Pesca. Gobierno Vasco

Por último, nos queda por analizar los sectores bacaladero y atunero congelador. Los resultados de estos 2 sectores se muestran de forma agregada con el fin de salvaguardar el secreto estadístico.

La flota atunera es noticia hoy en día por los problemas de la falta de seguridad en aguas somalíes, que se han convertido en aguas peligrosas con el tema de la piratería y la falta de seguridad a bordo de los buques.



Tanto la producción como los consumos intermedios disminuyen considerablemente respecto al año 2006 en términos corrientes; como consecuencia de estas disminuciones, el valor añadido bruto apenas sufre variación.

Desde el año 2002, sin embargo, la producción se mantiene en niveles similares; sin embargo, el valor añadido bruto se ha reducido.



3. SUBASTAS EFECTUADAS EN LAS COFRADÍAS DE BIZKAIA 2008

3.1. Evolución de los principales desembarcos C.A.E.

Tabla 10. Evolución de las principales especies desembarcadas en las Cofradías de la C.A. de Euskadi.

		1985	1990	1995	2000	2005	2006	2007	2008
MERLUZA*	Tm	2.894,10	2.647,40	1.787,40	1.936,90	3.412,80	2.448,10	2.913,20	3.780,34
	Miles de €	11.154,79	11.731,75	7.521,67	8.485,69	14.502,09	11.050,87	11.186,34	13.747,14
	Precio: €/Kg	3,85	4,43	4,21	4,38	4,25	4,51	3,84	3,64
ANCHOA	Tm	6.186,70	13.673,00	14.869,50	17.020,50	164,70	780,60	-	-
	Miles de €	12.968,04	18.720,33	21.979,01	27.811,23	944,20	8.827,04	-	-
	Precio: €/Kg	2,10	1,37	1,48	1,63	5,73	11,31	-	-
BONITO	Tm	13.613,00	14.625,00	10.744,60	9.841,60	10.553,30	14.128,20	7.817,50	6.005,42
	Miles de €	28.637,63	24.961,84	23.113,12	27.734,91	29.593,52	32.581,02	23.599,52	19.419,18
	Precio: €/Kg	2,10	1,71	2,15	2,82	2,80	2,31	3,02	3,23
CIMARRÓN ATÚN	Tm	2.016,50	1.487,90	3.092,30	1.215,00	2.860,30	936,93	1.795,80	1.254,47
	Miles de €	3.301,96	2.767,66	5.704,21	4.634,40	8.699,73	4.338,87	8.285,08	5.035,29
	Precio: €/Kg	1,64	1,86	1,84	3,81	3,04	4,63	4,61	4,01
OTROS TÚNID.	Tm	61,30	279,60	16,90	488,40	497,50	43,74	111,00	17,47
	Miles de €	84,74	138,26	9,02	720,01	1.136,68	162,12	471,20	51,45
	Precio: €/Kg	1,38	0,49	0,53	1,47	2,28	3,71	4,25	2,95
VERDEL	Tm	6.525,00	7.416,00	13.976,00	17.382,40	19.407,00	12.612,50	22.415,80	26.003,61
	Miles de €	1.312,61	1.678,03	3.160,72	4.919,89	6.793,48	6.228,24	7.216,83	8.686,53
	Precio: €/Kg	0,20	0,23	0,23	0,28	0,35	0,49	0,32	0,33
SARDINA	Tm	762,80	829,60	2.542,70	6.120,80	4.405,40	3.865,50	3.082,50	6.096,17
	Miles de €	99,17	165,28	497,04	2.188,89	1.427,71	1.222,43	1.048,30	1.900,57
	Precio: €/Kg	0,13	0,20	0,20	0,36	0,32	0,32	0,34	0,31
CHICHARRO	Tm	4.517,10	3.710,10	5.774,20	5.562,60	4.544,80	2.464,20	2.347,10	4.570,04
	Miles de €	1.355,28	2.257,40	3.417,96	3.440,79	3.346,83	2.001,06	1.442,56	2.471,41
	Precio: €/Kg	0,30	0,61	0,59	0,62	0,74	0,81	0,61	0,54
RSTO. ESPEC.	Tm	3.266,50	5.292,40	6.456,00	5.771,90	5.583,70	4.615,60	7.175,00	5.354,01
	Miles de €	4.781,05	7.338,96	12.189,13	12.937,99	13.873,04	11.667,41	13.470,07	13.515,59
	Precio: €/Kg	1,46	1,39	1,89	2,24	2,48	2,53	1,88	2,52
TOTAL	Tm	39.843,00	49.961,00	59.259,60	65.340,10	51.429,60	41.895,40	47.657,90	53.081,53
	Miles de €	63.695,26	69.759,47	77.591,86	92.873,80	80.317,26	78.079,05	66.719,90	64.827,16
	Precio: €/Kg	1,60	1,40	1,31	1,42	1,56	1,86	1,40	1,22

Valores en miles de euros corrientes.

* Incluye mediana y pescadilla.

Fuente: Órgano Estadístico del Área de Agroalimentación. Dirección del Gabinete de la Consejera. Dpto. de Medio Ambiente, Planificación Territorial, Agricultura y Pesca. Gobierno Vasco.

Si se analiza el volumen total se puede pensar que ha sido un buen año para la pesca, sin embargo, al analizar los ingresos obtenidos por las subastas de dichas cantidades se podrá ver cómo no ha sido tan positivo.

El total asciende a **64.827,16** miles de €, que supone un receso de -2,8% respecto al 2007 y del -17% respecto del balance de 2006. La razón es la caída generalizada en los precios.



Si bien en el 2008 el precio medio del pescado subastado en las lonjas de bajura de la CAE se ha situado en los 1,22 €/kilo, en 2007 este valor se situó en los 1,40 €/kilo (un 14,8% superior) y en el 2006 fue de 1,86 €/kilo (52,5% por encima del mercado en 2008).

3.2. Distribución territorial

Tabla 11. Distribución por puertos de las cantidades y valores de las subastas en lonjas de bajura en 2008.

	Cantidad (Tm)	% s / CAE	Valor (mil. €)	% s / CAE
Armintza	16,3	0,03%	56,31	0,09%
Bermeo	6.909,2	13,02%	6.452,07	9,95%
Elantxobe	10,7	0,02%	14,65	0,02%
Lekeitio	1.106,8	2,09%	630,63	0,97%
Mundaka	7,9	0,01%	48,27	0,07%
Ondarroa	9.591,1	18,07%	7.922,03	12,22%
Bizkaia	17.641,9	33,24%	15.123,96	23,33%
Gipuzkoa	35.439,6	66,76%	49.703,19	76,67%
Total CAE	53.081,5	100,00%	64.827,15	100,00%

Fuente: Órgano Estadístico del Área de Agroalimentación. Dirección del Gabinete de la Consejera.
Dpto. de Medio Ambiente; Planificación Territorial, Agricultura y Pesca. Gobierno Vasco.

Las cantidades subastadas en Bizkaia están perdiendo representatividad, si bien en el 2007 éstas aglutinaban el 41,08 de la CAE, en el 2008 el porcentaje descienda a los 33,24%. Así mismo, los ingresos son todavía menos representativos, del 25,38% que suponían en el 2007, en el 2008 el porcentaje se sitúa en el 23,33%, tratándose de especies de menor valor que las que se subastas en Gipuzkoa.

En el Territorio Histórico de Bizkaia las subastas de bajura se concentran principalmente en los puertos de Ondarroa, que registra el 12,22% de los valores totales, y de Bermeo, con el 9,95% de los ingresos. Por lo que el resto de puertos suponen el 1.16% restante.



- ONDARROA

En Ondarroa se descargan una gran variedad de especies y el ranking de las mismas es el siguiente:

Tabla 12. Ranking de especies con mayores ingresos en el puerto de Ondarroa en 2008.

ONDARROA	Tms	Miles de €	% S/ el total de ingresos
Chicharro	2.611,8	1.496,61	18,89%
Bonito del Norte	407,6	1.334,48	16,85%
Verdel-Caballa	2.658,0	957,25	12,08%
Escualos	459,9	922,14	11,64%
Varios	521,4	862,66	10,89%
Macaela – Estornino	1.120,1	705,99	8,91%
Sardina	1.320,0	503,80	6,36%
Congrio	137,9	315,90	3,99%
Cimarrón o Atún	62,9	219,09	2,77%
Dorada	31,6	214,74	2,71%
Erla-Zapatero	18,7	106,50	1,34%
Resto de especies	241,3	282,88	3,57%
TOTAL	9.591,1	7.922,03	100,00%

Fuentes: Órgano Estadístico del Área de Agroalimentación. Dirección del Gabinete de la Consejera. Dpto. de Medio Ambiente; Planificación Territorial, Agricultura y Pesca. Gobierno Vasco.

Tradicionalmente la especie que más ingresos ha supuesto es el *bonito del norte*, sin embargo, en el 2008 ésta ha quedado relegada al segundo lugar dadas las cantidades de *chicharro* subastadas. De este modo el *chicharro* supone el 18,89% de los ingresos en este puerto y el *bonito del norte* el 16,85%. Se trata de un puerto que recoge una variedad grande de especies lo cual se demuestra al ver otras especies con porcentajes de ingresos por encima del 5% como es el caso del *verdel-caballa*, *escualos*, *macaela-estornino* y *sardina*.

- BERMEO

El puerto de Bermeo restringe sus capturas a dos especies principales: el *bonito del norte*, que supone el 65,23% de los ingresos de dicho puerto; y el *verdel-caballa* que genera el 33,42% de dichos ingresos. Dichos datos se pueden observar en el siguiente ranking:

Tabla 13. Ranking de especies con mayores ingresos en el puerto de Bermeo en 2008.

BERMEO	Tms	Miles de €	% S/ el total de ingresos
Bonito del norte	1.362,8	4.208,91	65,23%
Verdel – Caballa	5.357,5	2.156,27	33,42%
Resto de especies	188,9	86,90	1,35%
TOTAL	6.909,2	6.452,07	100,00%

Fuentes: Órgano Estadístico del Área de Agroalimentación. Dirección del Gabinete de la Consejera. Dpto. de Medio Ambiente; Planificación Territorial, Agricultura y Pesca. Gobierno Vasco.