

---

# **INFORME DEL SECTOR PESQUERO VASCO 2008**

---

**DEPARTAMENTO DE MEDIO AMBIENTE, PLANIFICACIÓN TERRITORIAL,  
AGRICULTURA Y PESCA.  
Dirección del Gabinete de la Consejera  
Órgano Estadístico del Área de Agroalimentación**



# ÍNDICE

<b>ÍNDICE</b> .....	<b>2</b>
<b>PRESENTACIÓN</b> .....	<b>3</b>
<b>1. FLOTA PESQUERA OPERATIVA</b> .....	<b>6</b>
1.1. ANÁLISIS TEMPORAL DE LA FLOTA PESQUERA DE LA C.A. DE EUSKADI .....	7
1.2. DIAGNÓSTICO DE SITUACIÓN .....	10
1.3. DISTRIBUCIÓN DE LA FLOTA ENTRE LOS DISTINTOS SUBSECTORES .....	10
1.4. SITUACIÓN EN EL ESTADO A 31/12/2008 .....	14
1.5. FLOTA PESQUERA DE LA U.E. 2008 .....	15
<b>2. CUENTAS ECONÓMICAS DEL SECTOR PESQUERO</b> .....	<b>17</b>
2.1. EVOLUCIÓN ECONÓMICA DEL SECTOR .....	17
2.2. EVOLUCIÓN ECONÓMICA DE BAJURA .....	19
2.3. EVOLUCIÓN ECONÓMICA DE ALTURA AL FRESCO .....	21
2.4. EVOLUCIÓN ECONÓMICA DE BACALADEROS Y ATUNEROS .....	23
<b>3. SUBASTAS EFECTUADAS EN LAS COFRADÍAS DE LA C.A.E. 2008</b> .....	<b>25</b>
3.1. EVOLUCIÓN DE LOS PRINCIPALES DESEMBARCOS C.A.E. ....	25
3.2. DESCENSO DE LAS CANTIDADES DE TÚNIDOS SUBASTADAS .....	26
3.3. DESCENSO GENERALIZADO DE LOS PRECIOS .....	27
3.4. DECREMENTO DE LOS INGRESOS DE LOS TÚNIDOS FRENTE AL INCREMENTO EN EL RESTO DE LAS ESPECIES .....	28
3.5. DISTRIBUCIÓN TERRITORIAL .....	30
3.6. COSTERA DEL VERDEL .....	31
3.7. COSTERA DE LA ANCHOA .....	34
3.8. COSTERA DEL BONITO DEL NORTE .....	36
3.9. TASAS ADMISIBLES DE CAPTURAS PARA 2009 .....	40



## PRESENTACIÓN

El sector pesquero extractivo vasco aporta el 0,18%<sup>1</sup> del PIB de la economía vasca. Este dato puede suponer una escasa influencia en términos económicos, sin embargo, no se puede decir lo mismo en el aspecto territorial y social. Si se atiende al porcentaje de empleos que genera el sector pesquero extractivo y las industrias de conservas de pescado, se obtienen resultados como en Getaria, donde el personal empleado en pesca supone el 19,68% de la población en edad de trabajar<sup>2</sup>, también municipios como Bermeo (15,1%), Ondarroa (13,7%) y Mundaka (11,92%) presentan una fuerte dependencia del sector pesquero en lo que respecta al mercado de trabajo.

### PESO DEL EMPLEO EN PESCA (EXTRACTIVO + CONSERVERAS) EN LA POBLACIÓN A NIVEL MUNICIPAL (AÑO 2006)

MUNICIPIO	POB. TOT.	POB. 20-65 AÑOS	TOTAL EMPLEO PESCA EXTRACTIVA + CONSERVERAS	% EMPLEO PESCA/POB. TOT.	% EMPLEO PESCA / POB. 20-65 AÑOS
Getaria	2.482	1.606	316	12,73%	19,68%
Bermeo	16.789	10.678	1.612	9,60%	15,10%
Ondarroa	9.028	5.715	783	8,67%	13,70%
Mundaka	1.846	1.200	143	7,75%	11,92%
Elantxobe	447	277	23	5,15%	8,30%
Mutriku	4.820	3.172	181	3,76%	5,71%
Zierbena	1.291	878	47	3,64%	5,35%
Orio	4.774	3.146	155	3,25%	4,93%
Hondarribia	15.958	10.437	393	2,46%	3,77%
Lekeitio	7.354	4.515	152	2,07%	3,37%
Pasaia	15.943	9.996	220	1,38%	2,20%
Lemoiz	981	614	10	1,02%	1,63%
Plentzia	4.224	2.733	21	0,50%	0,77%
Santurtzi	46.935	30.742	61	0,13%	0,20%
Donostia-San Sebastián	180.657	114.717	110	0,06%	0,10%
Bilbao, Getxo y Portugaete*	480.707	306.769	33	0,01%	0,01%

\* Datos agregados para salvaguardar el secreto estadístico.

Fuentes: Estadística de Población y Viviendas (EUSTAT), Encuesta Industrial y Directorio de la Flota Pesquera Vasca (Órgano de Estadística de Agroalimentación del Departamento de Medio Ambiente, Planificación Territorial, Agricultura y Pesca).

La importante dependencia de algunos municipios respecto al sector pesquero, y la evolución que está experimentando dicho sector: cuotas para la pesca de las especies tradicionalmente más comerciales, agotamiento de caladeros, incremento en los precios de los consumos intermedios, introducción de grandes cantidades de pescado de importación, políticas de ajuste del esfuerzo pesquero, etc., ha provocado una importante crisis ante la pérdida de rentabilidad de la actividad pesquera.

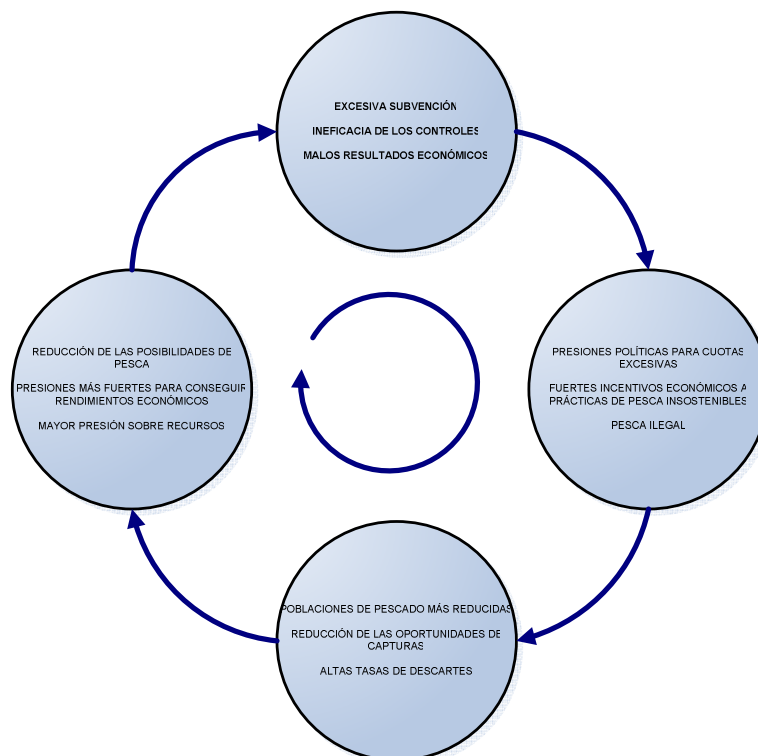
<sup>1</sup> Obtenido a partir del dato del 2007 del Valor Añadido Bruto a Coste de Factores (VAB CF) de la Encuesta Económica de Pesca y del PIB de la economía en su conjunto a precios de mercado facilitado por el EUSTAT. De esta forma, el sector extractivo representa el 25% del PIB del sector agropesquero.

<sup>2</sup> El dato hace referencia al número de empleados en el mar y en tierra de las empresas armadoras con buques con puerto base en el municipio (fuente: Directorio de la Flota Pesquera Vasca), el empleo en industrias con las CNAE-93 revisión 1: 15201 Elaboración de productos congelados o refrigerados de pesca y otros productos marinos, 15202 Fabricación de conservas de pescado, 15203 Elaboración de productos de la pesca ahumados; obtenidos de la Encuesta Industrial y los datos de población facilitados por la Estadística de Población y Viviendas del EUSTAT, teniendo en cuenta el grupo comprendido entre los 20 y los 65 años. Año de referencia 2006, último año disponible



Para paliar la situación de crisis se empieza a plantear la necesidad de establecer actividades complementarias a la pesca que permitan diversificar la economía de estos municipios. Este es el caso de proyectos encaminados al turismo como el pesca-turismo (turismo a bordo de buques pesqueros), rutas temáticas en torno al mundo marinerio (visita a cofradías, puertos, faros, etc.); proyectos de transformación y valorización del producto (fileteado, congelado, realización de productos novedosos: hamburguesas de atún...); nuevos canales de comercialización y distribución (venta por Internet); etc. A este respecto, cabe señalar que junto a la designación del 2009 como “Año Europeo de la Creatividad y la Innovación”, se están primando proyectos que resulten novedosos dentro de la pesca.

Finalmente, hay que apuntar que la Comisión Europea ha desarrollado una revisión de la actual Política Pesquera Común (PPC) con la intención de incrementar su eficacia para garantizar la viabilidad económica de las flotas europeas, conservar las poblaciones, integrarse con la política marítima y ofrecer a los consumidores unos productos alimenticios de calidad. El inicio de esta revisión se ha marcado con la reunión que se desarrolló el 29 de septiembre de 2008 en la cual se presentó un documento de trabajo de la Comisión con un primer análisis de algunas opciones para la reforma. En dicho documento se planteaba la creciente preocupación por la sobreexplotación de los recursos pesqueros. Se indica que el 30% de las poblaciones para las que existe información se encuentran fuera de los niveles biológicos de seguridad y la necesidad de adoptar medidas para desbloquear el círculo vicioso que se representa a continuación:





El presente informe muestra los resultados obtenidos en los análisis realizados sobre los indicadores relativos a la pesca en la CAE, bien desde la perspectiva técnica (número de buques, dimensiones, personal embarcado,...), bien desde un enfoque económico (macromagnitudes, precios de pescado subastado en las lonjas de bajura de la CAE,...), que permite completar la visión global de las economía del sector pesquero.



## 1. FLOTA PESQUERA OPERATIVA

---

Los datos que se analizan en el siguiente apartado se obtienen a partir de la operación estadística “Directorio de la flota pesquera vasca” integrada dentro del Sistema de Información sobre el Sector Pesquero desarrollada por el Órgano Estadístico del Área de Agroalimentación del Departamento de Medio Ambiente, Planificación Territorial, Agricultura y Pesca del Gobierno Vasco. El objetivo de dicha operación es la actualización continua de las principales variables que configuran los rasgos estructurales de la Flota Pesquera Vasca. Esto va a permitir obtener una visión completa y veraz de las variables estructurales de dicha flota.

La unidad básica es el buque de pesca, entendiéndose como tal el perteneciente a la lista tercera de las establecidas por el Registro de Buques y que los capacita para el ejercicio de la pesca como actividad profesional. De esta forma, el ámbito poblacional de la operación serán todos los buques pertenecientes a armadores cuya cotización a la Hacienda Vasca supere el 50% y que cumpla los requisitos mencionados. El ámbito temporal comprende el año natural, es decir, todos los buques de los anteriormente definidos existentes a 31 de diciembre del año correspondiente.

Al tratarse de un directorio se deben tener registrado todo los buques que responden a las características requeridas, es por ello que el proceso de recogida de la información es de gran importancia, favoreciendo la agilidad de los datos y la rápida detección de posibles cambios en el registro. Para la consecución de estos fines, la información es recogida a través de diversas estrategias (tasa de cobertura en el 2007 del 96% y en el 2008 del 97%):

1. autocumplimentación: Datos proporcionados por los armadores, cofradías y asociaciones.
2. Entrevista telefónica.
3. Recogida electrónica: información procedente de la propia Administración (estatal y autonómica).
4. Observación directa.
5. Transcripción de documentos administrativos, ...



### 1.1. Análisis temporal de la flota pesquera de la C.A. de Euskadi

La Flota Pesquera Vasca se compone por los siguientes subsectores:

- Bajura
- Altura al fresco
- Bacaladeros
- Atuneros congeladores

Como primera aproximación a la realidad que presenta la flota pesquera vasca en el año 2008, y tras observar la Tabla 1, se llega a la conclusión de que el ritmo de descenso en las unidades extractivas se mantiene a lo largo del 2008, cerrando el ejercicio con un total de 274 buques (a lo largo del año 2008 se ha reducido en 17 unidades, un 63,5% menos que en el 1995), este descenso en el número de buques que conforman la flota vasca es el síntoma de la crisis que está viviendo el sector, por un lado, motivada por el incremento de los costes intermedios (principalmente la subida del gasóleo) y el estancamiento de los precios (muy afectados por la introducción de pescado de otros países a muy bajo coste), y por otro lado, debido al incremento en las restricciones de acceso a los caladeros y el descenso de las Tasas de Capturas permitidas.

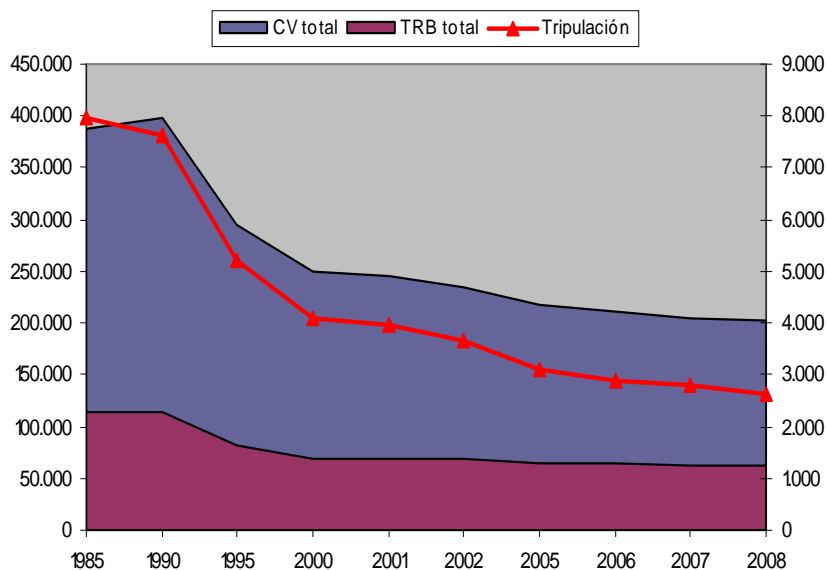
Las políticas encaminadas a fomentar la renovación de la flota también han influido en la reducción del número de unidades extractivas. Tal es el caso de la Política Pesquera Común (PPC) que marca como uno de sus objetivos el garantizar la conservación de unas poblaciones de peces y la continuación de las actividades pesqueras, y a su vez, la modernización de los medios de producción, limitando al mismo tiempo el esfuerzo pesquero. Además, tras la revisión que se realizó en diciembre de 2002 incluye un fondo de urgencias para fomentar el desmantelamiento de buques, denominado como "Fondo para desguaces" y amplía las ayudas para redirigir a los pescadores hacia otras actividades profesionales, así como permitir seguir pescando a tiempo parcial.

**Tabla 1. Principales Indicadores y ratios de estructura de la flota pesquera vasca. C.A. Euskadi**

Indicadores	a. 1985	a. 1990	a. 1995	a. 2000	a. 2001	a. 2002	a. 2005	a. 2006	a. 2007	a.2008
Nº de buques	748	708	500	428	421	372	320	300	291	274
TRB total	113.204	115.153	82.113	68.809	69.667	68.039	65.200	63.929	62.233	62.415
CV total	387.278	398.298	295.476	250.337	246.182	235.223	217.929	211.539	204.870	202.033
Tripulación	7.950	7.643	5.204	4.110	3.972	3.664	3.084	2.902	2.812	2.624
Edad media buque	15,6	17,5	19,8	19,4	19,1	17,3	13,5	12,6	12,6	12,08
Edad media TRB	13,9	16,1	18,7	17,9	17,8	16,6	14,3	13,8	13,3	12,59
TRB/buque	151,3	162,6	164,2	160,8	165,5	182,9	203,8	213,1	213,9	227,8
CV/buque	517,8	562,6	590,9	584,9	584,8	632,3	681	705,1	704	737,3
Tripulación/buque	10,6	10,8	10,4	9,6	9,4	9,8	9,6	9,7	9,7	9,6

Fuente: Órgano Estadístico del Área de Agroalimentación. Dirección de Gabinete de la Consejera. Dpto. de Medio Ambiente, Planificación Territorial, Agricultura y Pesca. Gobierno Vasco. Censo de Flota operativa del País Vasco

### Evolución en el período 1985-2008



A través del gráfico adjunto se puede analizar la evolución que han experimentado los principales indicadores de la flota pesquera. De forma general, hay que señalar que la mayoría sufre un importante retroceso, si bien los mayores descensos se dieron en los noventa, en la actualidad, aunque de forma más ralentizada, también experimentan un continuado descenso.

En el caso del empleo, en el 2008 la tripulación con la que ha contado la flota pesquera ha sido de 2.624 empleados (eje de la derecha), reduciéndose en 188 personas respecto al año 2007, mientras que supone un descenso del 67% en comparación con la tripulación empleada en 1985. Este decremento del empleo en mar viene parejo a la reducción del número de buques, aunque en el caso de la tripulación la reducción es mayor (la media de tripulación por buque en el 2008 ha sido de 9,6 mientras que en 1985 era de 10,6).





A la reducción del número de unidades extractivas hay que añadir la modernización de los buques, que han automatizado muchos de los procesos que se desarrollan a bordo, así como el cada vez más estrecho margen de beneficio debido al incremento de los gastos intermedios.

En cuanto a la potencia que moviliza la flota, cabe señalar que en el 2008 ha sido de 202.033 CV frente a los 204.870 CV en 2007. El descenso respecto a los datos del 1985 ha sido de un 47,8%. A este respecto, también en este indicador se refleja la modernización experimentada por la flota, con un menor número de buques pero con mayor potencia unitaria, en 2008 el ratio se ha situado en los 737,3 CV/buque frente a los 704 CV/buque en el 2007.

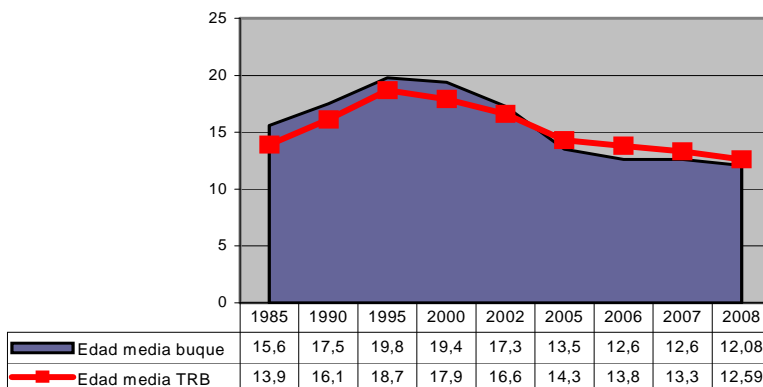
La capacidad de la flota pesquera viene indicada en función de la medida de arqueo que representa la capacidad de todos los espacios interiores de buque, ésta se denomina Tonelaje de Registro Bruto (TRB), en inglés *Gross Register Tonnage* (GRT). De este modo, el total de la flota pesquera vasca ha contado en el 2008 con 62.415 TRB, mientras que en el 2007 fueron 62.233. Esto indica una ligera recuperación en la capacidad, no obstante, la evolución a largo plazo, comparando con el año 1985, nos muestra una reducción de la capacidad de un 44,9%. Sin embargo, y al igual que sucede con la potencia, la capacidad unitaria se ha incrementado, pasando de los 213,9 TRB/buque en 2007, a los 227,8 TRB/buque en el 2008, con un incremento del 50,6% respecto a 1985 (el ratio en ese año fue de 151,3 TRB/buque), consecuencia, nuevamente, de la renovación experimentada en los buques de pesca.

Tras analizar el gráfico que representa la evolución de la edad media de los buques y del TRB de éstos,

se puede subrayar el mencionado proceso de rejuvenecimiento de la flota.

Si bien, entre 1985 y 1995 la flota fue envejeciendo paulatinamente, en el periodo comprendido entre 1995 y 2005, se ha dado un fuerte proceso de renovación de las unidades extractivas, proceso que sigue desarrollándose aunque ya a un ritmo mucho menor, permaneciendo estable en los tres últimos años, aproximadamente con 12 años de media (12,08 años/buque).

**Edad media de los buques y del TRB**



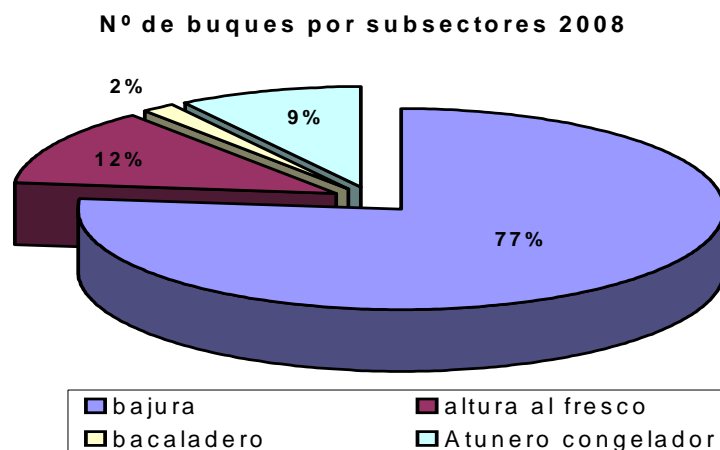


## 1.2. Diagnóstico de situación

1. Una flota que, tras un fuerte proceso de ajustes estructurales dirigidos por las políticas pesqueras, ha ralentizado su descenso; cifrándose en los 274 buques, un -63,4% menos que en 1995.
2. Con alto grado de mecanización de los procesos de conservación, evisceración y congelación del producto pesquero, que se traduce en una reducción en el empleo medio por barco (9,6 personas)
3. Se ha incrementado la capacidad de los buques pesqueros hasta alcanzar un TRB por barco un 50,6% superior al de 1995. Las actuales políticas pesqueras han fomentado la renovación de la flota, por lo que se han creado ayudas por parte de las Administraciones Públicas encaminadas a subvencionar las inversiones necesarias para conseguir buques más versátiles y polivalentes, capaces de adaptarse a distintas zonas y artes de pesca. Las cuotas y la prohibición de acceso a determinados Caladeros están obligando al Sector a investigar sobre nuevas especies y sus artes correspondientes, destacando los nuevos acuerdos con terceros países como los firmados con Costa de marfil, Marruecos, Mauritania, Guinea Bissau, Mozambique, etc.
4. La flota, sigue el mismo patrón que con la capacidad; también ha incrementado su potencia, con un aumento de los CV por buque del 42,4% respecto al ratio registrado en el año 1995.
5. Gracias al esfuerzo renovador del sector pesquero, la flota actual es mucho más joven (12,08 años de media) y moderna.

## 1.3. Distribución de la flota entre los distintos subsectores

En este apartado se pretende caracterizar cada uno de los subsectores que conforman la flota pesquera vasca en el año 2008.





**Tabla 2. Principales Indicadores y ratios de estructura del conjunto de la flota pesquera vasca en la C.A. de Euskadi por subsectores:**

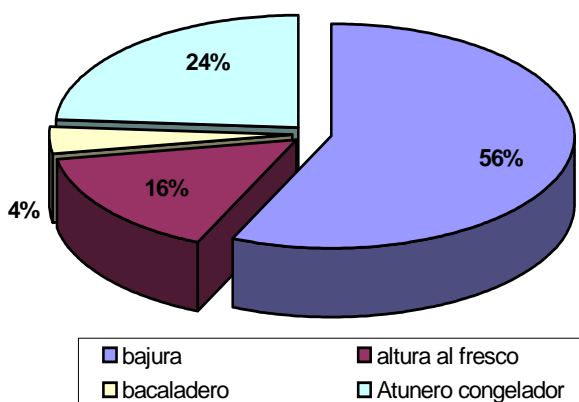
Indicadores	bajura	altura al fresco	bacaladero	Atunero congelador	total
Nº de buques	210	34	5	25	<b>274</b>
TRB total	12.963	7.046	3.261	39.145	<b>62.415</b>
CV total	64005	20222	8860	108946	<b>202033</b>
Tripulación	1.484	409	102	629	<b>2.624</b>
Edad media buque	11,9	8,38	24,4	16,16	<b>12,08</b>
Edad media TRB	11,88	8,59	23,68	12,62	<b>12,59</b>
TRB/buque	61,73	207,24	652,2	1565,8	<b>227,79</b>
CV/buque	304,79	594,76	1.772	4.357,84	<b>737,35</b>
Tripulación/buque	7,07	12,03	20,4	25,16	<b>9,58</b>

Fuente: Órgano Estadístico del Área de Agroalimentación. Dirección de Gabinete de la Consejera. Dpto. de Medio Ambiente, Planificación Territorial, Agricultura y Pesca. Gobierno Vasco. Censo de Flota operativa del País Vasco

La flota pesquera vasca se compone en un 77% de buques de bajura que ha contado con 210 buques en 2008.

El subsector de gran altura está compuesto por el de altura al fresco, que representa el 12% de la flota pesquera y cuenta con 34 unidades; le sigue el subsector de atuneros congeladores, representando el 9% de la flota con 25 buques; y finalmente, la flota de bacaladeros que con los 5 buques que lo componen representan el 2%.

**Tripulación por subsectores 2008**



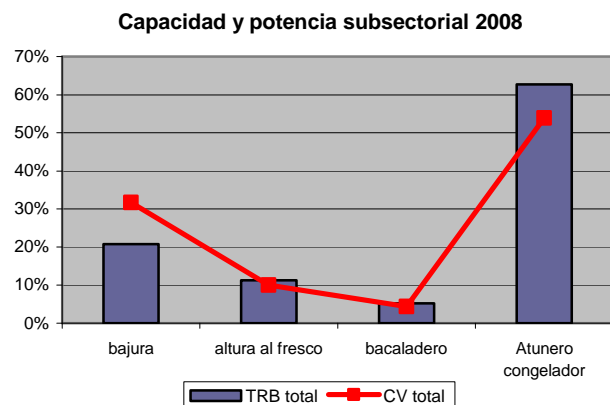
Los buques de bajura cuentan con un menor número de tripulantes por unidad (7,07 tripulantes/buque), es por este motivo por el que, a pesar de mantener el mayor porcentaje de empleo de todos los subsectores, éste no es tan elevado como el de número de barcos. Así, en 2008 el empleo en bajura ha representado el 56% del total, con 1.484 personas empleadas, que implica un descenso del 8,6% respecto a la tripulación del subsector registrada en 2007.



Tabla 3. Empleo por subsectores en los años 2007 y 2008:

Subsector		Bajura	Atuneros congeladores	Altura al fresco	Bacaladeros
AÑO 2007	Empleo Mar	1.623	614	449	126
	% Represent.	57,72	21,83	15,97	4,48
	Trip./buque	7,18	25,58	12,47	25,20
AÑO 2008	Empleo Mar	1.484	629	409	102
	% Represent.	56,55	23,97	15,59	3,89
	Trip./buque	7,07	25,16	12,03	20,40
% variación empleo 2007 - 2008		-8,6	2,4	-8,9	-19,0

Fuente: Órgano Estadístico del Área de Agroalimentación. Dirección de Gabinete de la Consejera.  
Dpto. de Medio Ambiente, Planificación Territorial, Agricultura y Pesca. Gobierno Vasco. Censo de Flota operativa del País Vasco



Analizando los aspectos referidos a capacidad y potencia por subsectores, la tabla 2, refleja que la flota de los atuneros congeladores absorbe el 62,7% de la capacidad global, expresada en TRB. Así, estos buques cuentan con un ratio de 1.565,8 TRB/buque, que implica una capacidad superior al doble de la capacidad unitaria del siguiente subsector, el de los bacaladeros, que aunque solo representen el 5,2% de la capacidad global, cuentan con un ratio de 652,2

TRB/buque. Bajura, siendo el subsector más numeroso, cuenta con el 20,8% de la capacidad de la flota, aunque su valor unitario es el más bajo con 61,73 TRB/buque. Finalmente, los buques de altura al fresco cuentan con el 11,3% del total del TRB, o lo que es lo mismo, con un ratio de 207,24 TRB/buque.

La potencia de la flota pesquera vasca por subsectores presenta similar patrón al de la capacidad. Es así como los atuneros congeladores (la flota más potente), concentran el 53,9% de la capacidad global, con un ratio de 4.357,84 CV/buque, dos veces y medio superior al ratio que presenta el siguiente subsector. Es el caso de los bacaladeros, que cuentan con una media de 652,2 CV/buque, mientras que en cifras globales representan el 4,4% de la potencia. Bajura, mantiene el 31,7% de la potencia, que al repartirlo entre las numerosas unidades que lo conforman, se obtiene un discreto ratio de 304,79 CV/buque. Finalmente, los buques de altura al fresco que cuentan con 594,76 CV/buque, componen el 10% restante de la potencia.



Caracterizando la flota por subsectores, destaca *bajura* como la más numerosa, ya que sus 210 unidades representan el 76,6% de la flota pesquera vasca, además, también es la que más población emplea, con un total de 1.484 tripulantes, el 56,5% de la tripulación total. Sin embargo, se trata de un subsector con los barcos de menores dimensiones y potencia.













Los *atuneros congeladores*, ubicados en el puerto vizcaíno de Bermeo, cuentan con las unidades extractivas de mayor potencia y capacidad, tanto unitaria como global. Este subsector concentra el 62,7% del TRB de la flota pesquera vasca (1.565,8 TRB/buque) y el 53,9% de la potencia (4.357,84 CV/buque). Aunque a gran distancia del subsector de *bajura*, éste es el segundo que mayor tripulación emplea (el 24% del empleo total), con un ratio de 25,16 tripulantes/buque.

Los *bacaladeros* que concentran sus mermados efectivos en el puerto gipuzkoano de Pasaia, a pesar de ser el subsector con menor número de unidades, son los segundos en cuanto a valor unitario de capacidad (652,2 TRB/buque) y de potencia (1.772 CV/buque). Aunque son los segundos en número de tripulación por buque (20,4 tripulantes/buque), al ser un subsector tan escaso, tienen mínima representatividad en el global de la población empleada en la flota pesquera vasca. También, son los buques más envejecidos, contando con una edad media de 24,4 años.

Finalmente, los barcos dedicados a la pesca de *altura al fresco*, conforman el segundo subsector más numeroso, con una representatividad del 12,4% del total de la flota pesquera. Está compuesto por buques de capacidad y potencia media, por encima de los de *bajura*, pero sin alcanzar los valores que registran los *atuneros congeladores* y los *bacaladeros*. Así, registran una capacidad unitaria de 207,24 TRB/buque (su capacidad supone el 11,3% de la capacidad total), y una potencia unitaria de 594,76 CV/buque (el 10% de la potencia global). Se distribuyen por los distintos puertos de la CAE.

1.4. Situación en el Estado a 31/12/2008<sup>3</sup>

Tabla 4. Distrib. por Comunidades del Nº de buques, arqueo, potencia y eslora de la flota pesquera española.

	Nº BUQUES		Arqueo GT		POTENCIA CV		ESLORA TOTAL promedio
	TOTAL	%	TOTAL	%	TOTAL	%	
 GALICIA	5.225	46,46%	193.921	42,73%	464.492	33,94%	9,03
 ASTURIAS	350	3,11%	10.529	2,32%	35.323	2,58%	11,69
 CANTABRIA	168	1,49%	10.763	2,37%	34.575	2,53%	18,15
 P. VASCO	267	2,37%	84.481	18,61%	194.203	14,19%	27,69
 CATALUÑA	1.051	9,34%	24.556	5,41%	150.120	10,97%	12,70
 C. VALENCIANA	720	6,40%	24.053	5,30%	115.774	8,46%	14,92
 I. BALEARES	432	3,84%	3.876	0,85%	30.344	2,22%	9,34
 ANDALUCIA	1.792	15,93%	54.789	12,07%	213.664	15,61%	12,56
 MURCIA	226	2,01%	3.622	0,80%	18.524	1,35%	10,60
 CEUTA	41	0,36%	13.496	2,97%	25.599	1,87%	22,99
 MELILLA	1	0,01%	81	0,02%	170	0,01%	22,09
 I. CANARIAS	974	8,66%	29.696	6,54%	85.651	6,26%	9,78
	<b>11.247</b>	<b>100,00%</b>	<b>453.864</b>	<b>100,00%</b>	<b>1.368.439</b>	<b>100,00%</b>	<b>11,14</b>

FUENTE: Datos del Censo de Flota Pesquera Operativa a 31 de diciembre de 2008

Se han considerado "operativos" aquellos buques que en fecha de referencia estaban, en la lista tercera en situación de activos y asignados a un censo de modalidad de pesca

<sup>3</sup> Los datos hacen referencia a los buques con puerto base en cada una de las provincias y no se tiene en cuenta el lugar dónde tributa el armador principal como sucede en el Directorio de la Flota Pesquera Vasca.



La flota pesquera vasca conforma tan solo el 2,37% del total de la flota pesquera del Estado, no obstante, si se atiende a características técnicas como la dimensión, la capacidad y la potencia, hay que destacar que la CAE dispone de la segunda flota con mayor capacidad tras Galicia, con un 18,61% de los GT del Estado, y la tercera en potencia, tras Galicia y Andalucía, concentrando el 14,19% de los CV.

Resaltable, además, que se trata de la flota con la media de eslora total más elevada, con 27,69 metros, frente a la media estatal que se sitúa en los 11,14 metros. Estos datos indican cómo el resto de las Comunidades Autónomas cuentan con flotas más artesanales, de menor dimensión y potencia.

### 1.5. Flota Pesquera de la U.E. 2008

Tabla 5. Distribución geográfica de la flota: Unión Europea

Región	Nombre de la región	Número de buques	% del número de buques	Arqueo (GT*)	% del arqueo	Potencia de motor (kW)	% de la potencia de motor (kW)
Unión Europea	Bélgica	100	0.12 %	19 017	1.03 %	60 620	0.89 %
	Bulgaria	2 545	2.96 %	8 389	0.45 %	64 068	0.94 %
	Chipre	1 185	1.38 %	5 395	0.29 %	49 772	0.73 %
	Dinamarca	2 882	3.36 %	72 193	3.89 %	261 078	3.83 %
	Alemania	1 806	2.10 %	61 374	3.31 %	155 329	2.28 %
	España	11 254	13.10 %	451 632	24.36 %	1 005 917	14.75 %
	Estonia	954	1.11 %	15 361	0.83 %	41 994	0.62 %
	Francia	7 914	9.21 %	194 134	10.47 %	1 068 491	15.66 %
	Finlandia	3 235	3.77 %	16 392	0.88 %	170 511	2.50 %
	Reino Unido	6 535	7.61 %	206 502	11.14 %	831 880	12.19 %
	Grecia	17 273	20.11 %	87 904	4.74 %	506 819	7.43 %
	Irlanda	2 063	2.40 %	69 723	3.76 %	194 122	2.85 %
	Italia	13 640	15.88 %	195 805	10.56 %	1 146 209	16.80 %
	Lituania	221	0.26 %	50 478	2.72 %	59 769	0.88 %
	Letonia	801	0.93 %	41 245	2.22 %	62 285	0.91 %
	Malta	1 144	1.33 %	11 377	0.61 %	86 414	1.27 %
	Países Bajos	831	0.97 %	156 041	8.42 %	350 462	5.14 %
	Polonia	839	0.98 %	41 073	2.22 %	99 511	1.46 %
	Portugal	8 566	9.97 %	106 549	5.75 %	384 475	5.64 %
	Romania	439	0.51 %	1 854	0.10 %	6 945	0.10 %
Eslovenia	184	0.21 %	994	0.05 %	10 818	0.16 %	
Suecia	1 477	1.72 %	40 717	2.20 %	204 533	3.00 %	
<b>TOTAL</b>		<b>85 888</b>	<b>100.00 %</b>	<b>1 854 149</b>	<b>100.00 %</b>	<b>6 822 022</b>	<b>100.00 %</b>

De conformidad con la legislación de la UE, los Estados miembros están obligados a indicar el arqueo de los buques en toneladas de arqueo bruto (GT), según lo dispuesto en el Convenio de Londres (1969), frente a las anteriormente utilizadas toneladas de registro bruto (TRB), de acuerdo con lo establecido en el Convenio de Oslo (1946). Esta modificación en el registro del arqueo se ha llevado a cabo durante varios años de la pasada década de los noventa y a diverso ritmo según los países. Dado que el GT de un buque es generalmente superior a las TRB, es preciso tener sumo cuidado al comparar los arqueos de las diversas flotas en momentos distintos. A finales del año 2003, estaba terminado en gran parte el registro del arqueo en GT.  
Fuente: EUROSTAT



A nivel europeo, España cuenta con la tercera flota pesquera más numerosa tras Grecia e Italia, concentrando el 13,17% de los buques pesqueros europeos; si bien, en lo referente a la capacidad, es destacable que la flota española, que posee el 24,43% de los GT europeos, es la que mayor capacidad presenta. En cuanto a la potencia, se queda por debajo de Francia e Italia, aunque muy próxima a las flotas de dichos países, manteniendo el 14,82% de los Kw de potencia.





## 2. CUENTAS ECONÓMICAS DEL SECTOR PESQUERO

La Encuesta Económica del Sector Pesquero permite analizar la rentabilidad y la evolución de dicho Sector a lo largo del tiempo.

La actividad pesquera resulta cada vez menos beneficiosa debido a la sobreexplotación de los recursos que provocan que la cantidad de pescado se vaya limitando cada vez más. Asimismo, el creciente incremento de los costes, agravado además, por la importancia que el combustible supone en los insumos del Sector, hace que la situación se agrave.

A la hora de elaborar el presente documento los datos definitivos de la operación de Cuentas económicas de la pesca son del año 2007, porque se trata de una operación estructural cuyos resultados oficiales se dan con cierto decalaje, debido a las distintas fases de elaboración que conlleva la estadística, y a que el periodo de recogida de la información o de campo entraña sus dificultades al no disponer en muchos de los casos de personal en tierra.

### 2.1. Evolución económica del sector

Los resultados económicos del año 2007 experimentan una ligera mejoría respecto a años anteriores aunque a consecuencia de una menor actividad.

**Tabla 6. Evolución de las principales Macromagnitudes del conjunto de la flota pesquera vasca en la C.A. E.:**

<i>Miles de euros. corrientes</i>	a. 1985	a. 1990	a. 2000	a. 2004	a. 2005	a. 2006	a. 2007
Valor de la Producción a S.F.	231.736	291.701	255.027	309.481	286.749	318.289	286.559
Consumos intermedios	100.291	136.742	137.626	152.558	144.466	204.612	167.657
Valor añadido bruto S.F.	131.445	154.959	117.402	156.923	142.283	113.677	118.901
Valor añadido bruto C.F.		159.767	119.806	155.150	145.926	112.631	124.537
Costes de personal	-	114.877	85.770	92.671	84.045	89.539	81.894
Amortizaciones	-	19.347	33.260	32.151	28.973	31.447	28.129
Inversiones	-	35.171	48.381	77.554	81.358	59.602	32.299

*Fuente: Cuentas económicas del Sector Pesquero. Órgano Estadístico del Área de Agroalimentación. Dirección del Gabinete de la Consejera. Dpto. de Medio Ambiente, Planificación Territorial, Agricultura y Pesca. Gobierno Vasco*  
(-) Datos no disponibles.

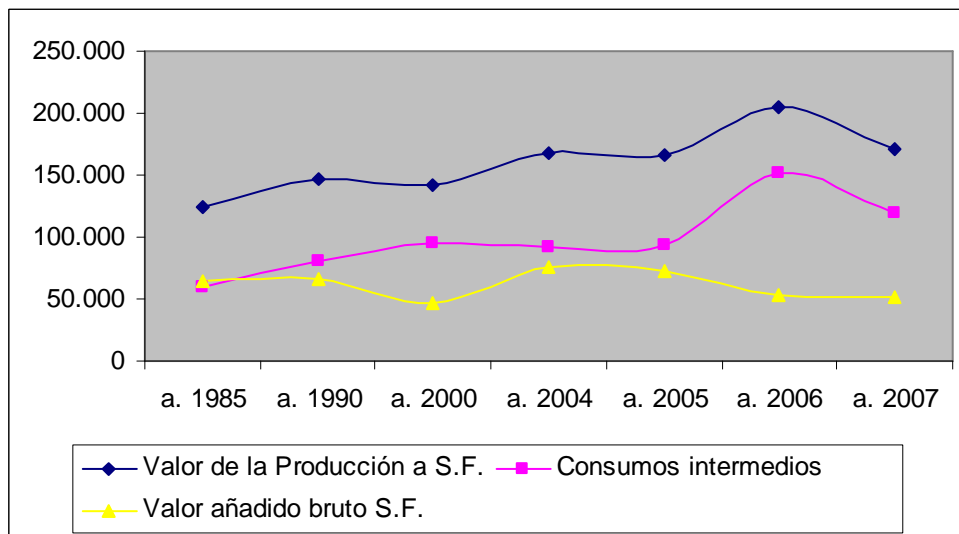


El valor añadido bruto en 2007 experimenta una ligera mejoría respecto al año anterior si se analiza en términos corrientes; sin embargo, la evolución que ha seguido esta variable a lo largo de estos últimos años es negativa.

La producción es un 10% inferior a la obtenida en el año 2006; también los consumos intermedios son inferiores en un 18%. Sin embargo, este hecho, lejos de ser un dato positivo, no es más que una consecuencia de la cada vez menor actividad de la Flota Pesquera Vasca, que ante el incremento de los costes del combustible y la situación de sobrepesca que sufre el Sector, obliga al mismo a dirigirse hacia cardúmenes menos rentables.

Hay que tener en cuenta que las ayudas otorgadas durante este ejercicio son más elevadas que en años anteriores, por lo que el valor añadido bruto a coste de factores (es decir, teniendo en cuenta los impuestos y las subvenciones concedidas) es superior.

En el siguiente gráfico se puede ver la línea de tendencia de las principales macromagnitudes pesqueras del Sector Pesquero Vasco:



(datos en miles de € corrientes)



En la siguiente tabla se muestran algunos ratios de interés sectorial:

**Tabla 7. Ratios de Interés Sectorial del Sector:**

	año 1985	año 1990	año 2000	año 2004	año 2005	año 2006	año 2007
<b>Productividad</b>							
Valor producción/unidad pesquera 000euros	309,81	412,01	595,86	838,70	887,76	1.040,16	964,84
Valor de la producción /empleo 000euros	26,97	35,80	59,50	75,85	85,44	91,88	83,74
<b>Rentabilidad</b>							
Consumos intermedios/VPSF %	0,43	0,47	0,54	0,49	0,50	0,64	0,58
Gastos de personal/VPSF %	0,00	0,39	0,34	0,30	0,29	0,28	0,28
<b>Eficacia</b>							
VABSF/PBSF %	0,57	0,53	0,46	0,51	0,49	0,36	0,41

*Fuente: Cuentas económicas del Sector Pesquero. Órgano Estadístico del Área de Agroalimentación. Dirección del Gabinete de la Consejera. Dpto. de Medio Ambiente, Planificación Territorial, Agricultura y Pesca. Gobierno Vasco*

Si se analizan los mismos, lo más significativo es la reducción de la productividad por barco respecto al ejercicio anterior, ratio que en 2006 aumentó considerablemente; la producción por empleado también disminuye su valor.

El peso que suponen los consumos intermedios respecto al valor de la producción se reduce respecto al año anterior aunque sigue manteniéndose en niveles altos.

La eficacia aumenta comparándola con el año 2006, consecuencia de la mayor caída de los insumos respecto del valor de la producción, aunque se mueve en valores inferiores a ejercicios anteriores.

## 2.2. Evolución económica de bajura

El sector de Bajura es de los más afectados, aunque se trata del sector que mayor número de unidades tiene es el que posee los buques con menor capacidad y potencia de la Flota Pesquera Vasca.



A continuación se muestra la evolución de las principales macromagnitudes a lo largo del tiempo:

**Tabla 8. Evolución de las principales Macromagnitudes de BAJURA. C.A. de Euskadi:**

<i>Miles de euros. corrientes</i>	<b>a. 1985</b>	<b>a. 1990</b>	<b>a. 2000</b>	<b>a. 2004</b>	<b>a. 2005</b>	<b>a. 2006</b>	<b>a. 2007</b>
Valor de la Producción a S.F.	47.811	63.305	66.544	79.536	68.772	66.843	65.107
Consumos intermedios	13.304	18.397	18.740	27.740	21.907	26.704	21.571
Valor añadido bruto S.F.	34.507	44.908	47.805	51.795	46.864	40.140	43.536
Valor añadido bruto C.F.	-	45.467	48.279	45.060	48.786	40.484	48.958
Costes de personal	-	34.348	32.875	28.538	23.019	26.191	26.016
Amortizaciones	-	2.314	2.098	4.711	4.614	3.977	3.971
Inversiones	-	3.480	3.167	3.365	3.852	8.413	5.654

*Fuente: Cuentas económicas del Sector Pesquero. Órgano Estadístico del Área de Agroalimentación. Dirección del Gabinete de la Consejera. Dpto. de Medio Ambiente, Planificación Territorial, Agricultura y Pesca.*

Las principales campañas que desarrolla el sector de Bajura a lo largo del año son 3:

- bonito del Norte
- anchoa
- verdel

El año 2007 destaca por unos excelentes resultados de la campaña del verdel; sin embargo la campaña del bonito del norte que en años anteriores fue excelente no obtuvo tan buenos resultados como en años anteriores.

Respecto a la anchoa, después de la parada en 2005 y los malos resultados de 2006, se realizaron campañas experimentales en 2007, cuyas capturas podían ser comercializadas; esto provoca el malestar de los pescadores vascos ya que se trata de una reapertura encubierta de la pesquería. Sin embargo, los resultados obtenidos no arrojan datos positivos y por el momento la campaña de la anchoa se sigue manteniendo cerrada

El valor de la producción en términos corrientes no disminuye apenas; los consumos intermedios también disminuyen, con lo que el valor añadido bruto a salida de fábrica mejora.



Respecto a los principales ratios para el sector de Bajura:

**Tabla 9. Ratios de Interés Sectorial del Subsector de Bajura:**

	año 1985	año 1990	año 2000	año 2004	año 2005	año 2006	año 2007
<b>Productividad</b>							
Valor producción/unidad pesquera 000euros	88,05	126,86	201,65	283,05	279,56	286,88	286,81
Valor de la producción /empleo 000euros	10,85	16,20	26,86	36,04	39,25	36,67	36,07
<b>Rentabilidad</b>							
Consumos intermedios/VPSF %	0,28	0,29	0,28	0,35	0,31	0,40	0,33
Gastos de personal/VPSF %	0,00	0,54	0,49	0,36	0,33	0,39	0,39
<b>Eficacia</b>							
VABSF/PBSF %	0,72	0,71	0,72	0,65	0,68	0,60	0,66

*Fuente: Cuentas económicas del Sector Pesquero. Órgano Estadístico del Área de Agroalimentación. Dirección del Gabinete de la Consejera. Dpto. de Medio Ambiente, Planificación Territorial, Agricultura y Pesca.*

En el sector de Bajura, tanto la productividad por barco como la productividad por empleado apenas experimentan variación respecto al año anterior.

Respecto a los ratios de rentabilidad, el peso que suponen los consumos intermedios respecto al valor de la producción disminuye respecto al año 2006, aunque es algo más elevado que en 2005.

El ratio de eficacia se recupera de la caída experimentada el año anterior.

### 2.3. Evolución económica de altura al fresco.

El subsector más numeroso dentro del sector de Gran Altura es el de Altura al Fresco, cuyos barcos se encuentran en su gran mayoría en el puerto de Ondarroa en Bizkaia, así como en Pasaia en el Territorio de Gipuzkoa.



**Tabla 10. Evolución de las principales Macromagnitudes de ALTURA AL FRESCO. C.A. de Euskadi:**

<i>Miles de euros. corrientes</i>	<b>a. 1985</b>	<b>a. 1990</b>	<b>a. 2000</b>	<b>a. 2004</b>	<b>a. 2005</b>	<b>a. 2006</b>	<b>a. 2007</b>
Valor de la Producción a S.F.	59.419	81.221	46.332	61.826	51.296	46.701	50.277
Consumos intermedios	26.612	37.263	23.127	32.382	29.056	25.604	26.909
Valor añadido bruto S.F.	32.807	43.958	23.205	29.444	22.240	21.097	23.367
Valor añadido bruto C.F.	-	44.210	23.421	29.342	24.538	22.172	24.908
Costes de personal	-	37.852	21.907	27.341	22.064	23.247	19.728
Amortizaciones	-	3.426	5.379	7.753	5.782	6.418	6.865
Inversiones	-	3.179	673	15.437	10.341	1.168	12.022

*Fuente: Cuentas económicas del Sector Pesquero. Órgano Estadístico del Área de Agroalimentación. Dirección de Gabinete de la Consejera. Dpto. de Medio Ambiente, Planificación Territorial, Agricultura y Pesca. Gobierno Vasco*

Este subsector se encuentra en proceso de cambio debido a las restricciones de acceso al caladero y a las limitaciones de cuota de pesca de sus principales especies. Se encuentra también muy influido por la liberalización de los mercados internacionales de los productos pesqueros, que mantienen a la baja los precios del pescado.

Lo más significativo de los resultados es el aumento de la inversión; este aumento es consecuencia del esfuerzo de modernización del sector, ya que en el Plan Estratégico de Pesca 2008-2013 se plantea el objetivo operativo de incrementar la mecanización y automatización de los procesos.

Analizando los resultados obtenidos, tanto la producción como los consumos intermedios aumentan respecto al año anterior; el valor añadido bruto también aumenta como consecuencia del mayor incremento de la producción. Sin embargo, la evolución de la producción desde 1985 es negativa (sin tener en cuenta el efecto de la inflación) experimentando su mayor auge en 1990.



Tabla 11. Ratios de Interés Sectorial del Subsector de Altura al Fresco:

	año 1985	año 1990	año 2000	año 2004	año 2005	año 2006	año 2007
<b>Productividad</b>							
Valor producción/unidad pesquera 000euros	495,16	688,31	785,29	1.124,11	1.115,13	1.139,05	1.289,15
Valor de la producción /empleo 000euros	27,68	40,33	57,27	66,34	72,55	73,43	79,67
<b>Rentabilidad</b>							
Consumos intermedios/VPSF %	0,45	0,46	0,50	0,52	0,56	0,55	0,53
Gastos de personal/VPSF %	0,00	0,47	0,47	0,44	0,43	0,50	0,39
<b>Eficacia</b>							
VABSF/PBSF %	0,55	0,54	0,50	0,48	0,43	0,45	0,46

Fuente: Cuentas económicas del Sector Pesquero. Órgano Estadístico del Área de Agroalimentación. Dirección del Gabinete de la Consejera. Dpto. de Medio Ambiente, Planificación Territorial, Agricultura y Pesca. Gobierno Vasco

Los ratios de productividad por barco y productividad por empleado son los más altos desde 1985 como consecuencia de la mejora de la flota.

Los ratios de Rentabilidad y de Eficacia de la flota se mantienen en niveles similares a los de años anteriores.

#### 2.4. Evolución económica de bacaladeros y atuneros

Por último, queda por analizar los sectores bacaladero y atunero congelador. Los resultados de estos 2 sectores se muestran de forma agregada con el fin de salvaguardar el secreto estadístico.

Tabla 12. Evolución de las principales Macromagnitudes de BACALADEROS Y ATUNEROS C.A. de Euskadi:

Miles de euros. corrientes	a. 1985	a. 1990	a. 2000	a. 2004	a. 2005	a. 2006	a. 2007
Valor de la Producción a S.F.	124.506	147.176	142.151	168.119	166.682	204.744	171.175
Consumos intermedios	60.375	81.083	95.759	92.436	93.503	152.304	119.177
Valor añadido bruto S.F.	64.131	66.093	46.392	75.683	73.179	52.440	51.998
Valor añadido bruto C.F.	-	70.090	48.105	72.158	72.603	49.975	50.671
Costes de personal	-	42.678	30.988	36.791	38.962	40.101	36.149
Amortizaciones	-	13.607	25.783	19.687	18.577	21.052	17.293
Inversiones	-	28.512	44.541	58.753	67.165	50.022	14.622

Fuente: Cuentas económicas del Sector Pesquero. Órgano Estadístico del Área de Agroalimentación. Dirección del Gabinete de la Consejera. Dpto. de Medio Ambiente, Planificación Territorial, Agricultura y Pesca. Gobierno Vasco



La flota atunera es noticia por los problemas de la falta de seguridad en aguas somalíes, que se han convertido en aguas peligrosas con el tema de la piratería y la falta de seguridad a bordo de los buques.

Tanto la producción como los consumos intermedios disminuyen considerablemente respecto al año 2006; como consecuencia de estas disminuciones, el valor añadido bruto apenas sufre variación.

Sin embargo, la evolución de estas macromagnitudes desde 1985, la producción es un 37% mayor y los consumos intermedios han aumentado en un 97%, consecuencia por la que el beneficio resultante ha disminuido en un 18% si se toma como referencia 1985.

La inversión en estos 2 subsectores ha ido disminuyendo desde 2005, año de mayor inversión en los subsectores debido a la incorporación en los siguientes años de nuevos buques.





### 3. SUBASTAS EFECTUADAS EN LAS COFRADÍAS DE LA C.A.E. 2008

#### 3.1. Evolución de los principales desembarcos C.A.E.

En el 2008 las subastas en las lonjas de bajura de la Comunidad Autónoma de Euskadi han supuesto 53.081,53 Tm, un incremento en volumen de un 11,4% respecto al año 2007.

Tabla 13. Evolución de las principales especies subastadas en las Cofradías de la C.A. de Euskadi:

		1985	1990	1995	2000	2005	2006	2007	2008
MERLUZA*	Tm	2.894,10	2.647,40	1.787,40	1.936,90	3.412,80	2.448,10	2.913,20	3.780,34
	Miles de €	11.154,79	11.731,75	7.521,67	8.485,69	14.502,09	11.050,87	11.186,34	13.747,14
	Precio: €/Kg	3,85	4,43	4,21	4,38	4,25	4,51	3,84	3,64
ANCHOA	Tm	6.186,70	13.673,00	14.869,50	17.020,50	164,70	780,60	-	-
	Miles de €	12.968,04	18.720,33	21.979,01	27.811,23	944,20	8.827,04	-	-
	Precio: €/Kg	2,10	1,37	1,48	1,63	5,73	11,31	-	-
BONITO	Tm	13.613,00	14.625,00	10.744,60	9.841,60	10.553,30	14.128,20	7.817,50	6.005,42
	Miles de €	28.637,63	24.961,84	23.113,12	27.734,91	29.593,52	32.581,02	23.599,52	19.419,18
	Precio: €/Kg	2,10	1,71	2,15	2,82	2,80	2,31	3,02	3,23
CIMARRÓN ATÚN	Tm	2.016,50	1.487,90	3.092,30	1.215,00	2.860,30	936,93	1.795,80	1.254,47
	Miles de €	3.301,96	2.767,66	5.704,21	4.634,40	8.699,73	4.338,87	8.285,08	5.035,29
	Precio: €/Kg	1,64	1,86	1,84	3,81	3,04	4,63	4,61	4,01
OTROS TÚNID.	Tm	61,30	279,60	16,90	488,40	497,50	43,74	111,00	17,47
	Miles de €	84,74	138,26	9,02	720,01	1.136,68	162,12	471,20	51,45
	Precio: €/Kg	1,38	0,49	0,53	1,47	2,28	3,71	4,25	2,95
VERDEL	Tm	6.525,00	7.416,00	13.976,00	17.382,40	19.407,00	12.612,50	22.415,80	26.003,61
	Miles de €	1.312,61	1.678,03	3.160,72	4.919,89	6.793,48	6.228,24	7.216,83	8.686,53
	Precio: €/Kg	0,20	0,23	0,23	0,28	0,35	0,49	0,32	0,33
SARDINA	Tm	762,80	829,60	2.542,70	6.120,80	4.405,40	3.865,50	3.082,50	6.096,17
	Miles de €	99,17	165,28	497,04	2.188,89	1.427,71	1.222,43	1.048,30	1.900,57
	Precio: €/Kg	0,13	0,20	0,20	0,36	0,32	0,32	0,34	0,31
CHICHARRO	Tm	4.517,10	3.710,10	5.774,20	5.562,60	4.544,80	2.464,20	2.347,10	4.570,04
	Miles de €	1.355,28	2.257,40	3.417,96	3.440,79	3.346,83	2.001,06	1.442,56	2.471,41
	Precio: €/Kg	0,30	0,61	0,59	0,62	0,74	0,81	0,61	0,54
RSTO. ESPEC.	Tm	3.266,50	5.292,40	6.456,00	5.771,90	5.583,70	4.615,60	7.175,00	5.354,01
	Miles de €	4.781,05	7.338,96	12.189,13	12.937,99	13.873,04	11.667,41	13.470,07	13.515,59
	Precio: €/Kg	1,46	1,39	1,89	2,24	2,48	2,53	1,88	2,52
TOTAL	Tm	<b>39.843,00</b>	<b>49.961,00</b>	<b>59.259,60</b>	<b>65.340,10</b>	<b>51.429,60</b>	<b>41.895,40</b>	<b>47.657,90</b>	<b>53.081,53</b>
	Miles de €	<b>63.695,26</b>	<b>69.759,47</b>	<b>77.591,86</b>	<b>92.873,80</b>	<b>80.317,26</b>	<b>78.079,05</b>	<b>66.719,90</b>	<b>64.827,16</b>
	Precio: €/Kg	<b>1,60</b>	<b>1,40</b>	<b>1,31</b>	<b>1,42</b>	<b>1,56</b>	<b>1,86</b>	<b>1,40</b>	<b>1,22</b>

Valores en miles de euros corrientes.

\* Incluye mediana y pescadilla.

Fuente: Órgano Estadístico del Área de Agroalimentación. Dirección del Gabinete de la Consejera. Dpto. de Medio Ambiente, Planificación Territorial, Agricultura y Pesca. Gobierno Vasco.

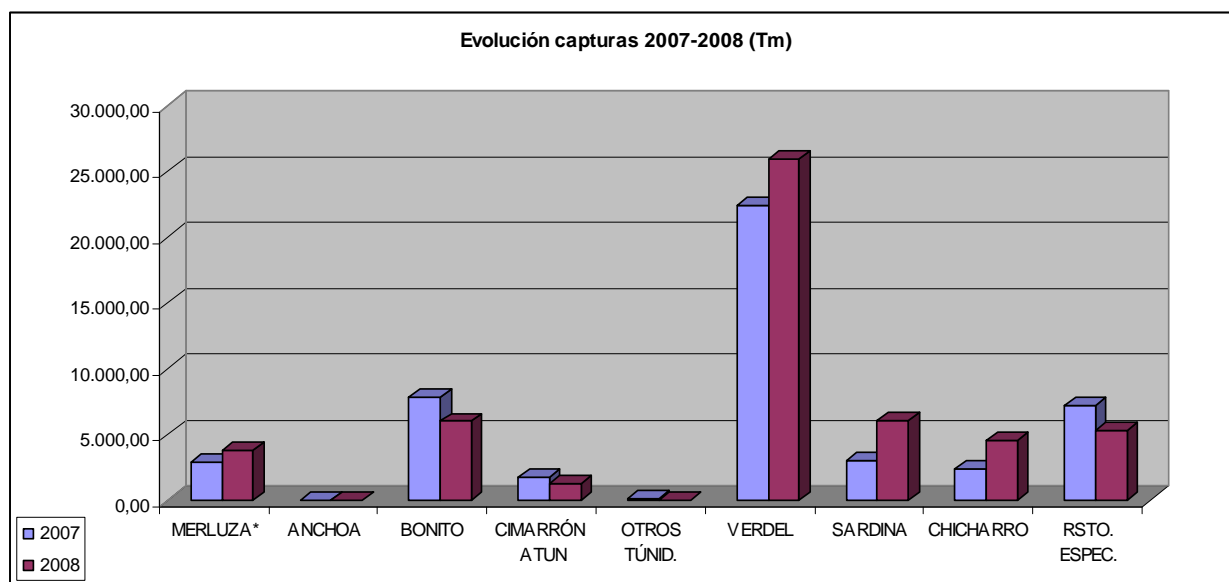


Si se analiza el volumen total se puede pensar que ha sido un buen año para la pesca, sin embargo, al analizar los ingresos obtenidos por las subastas de dichas cantidades se podrá ver cómo no ha sido tan positivo.

El total asciende a **64.827,16** miles de €, que supone un receso de -2,8% respecto al 2007 y del -17% respecto del balance de 2006. La razón es la caída generalizada en los precios.

Si bien en el 2008 el precio medio del pescado subastado en las lonjas de bajura de la CAE se ha situado en los **1,22 €/kilo**, en 2007 este valor se situó en los 1,40 €/kilo (un 14,8% superior) y en el 2006 fue de 1,86 €/kilo (52,5% por encima del mercado en 2008).

### 3.2. Descenso de las cantidades de túnidos subastadas



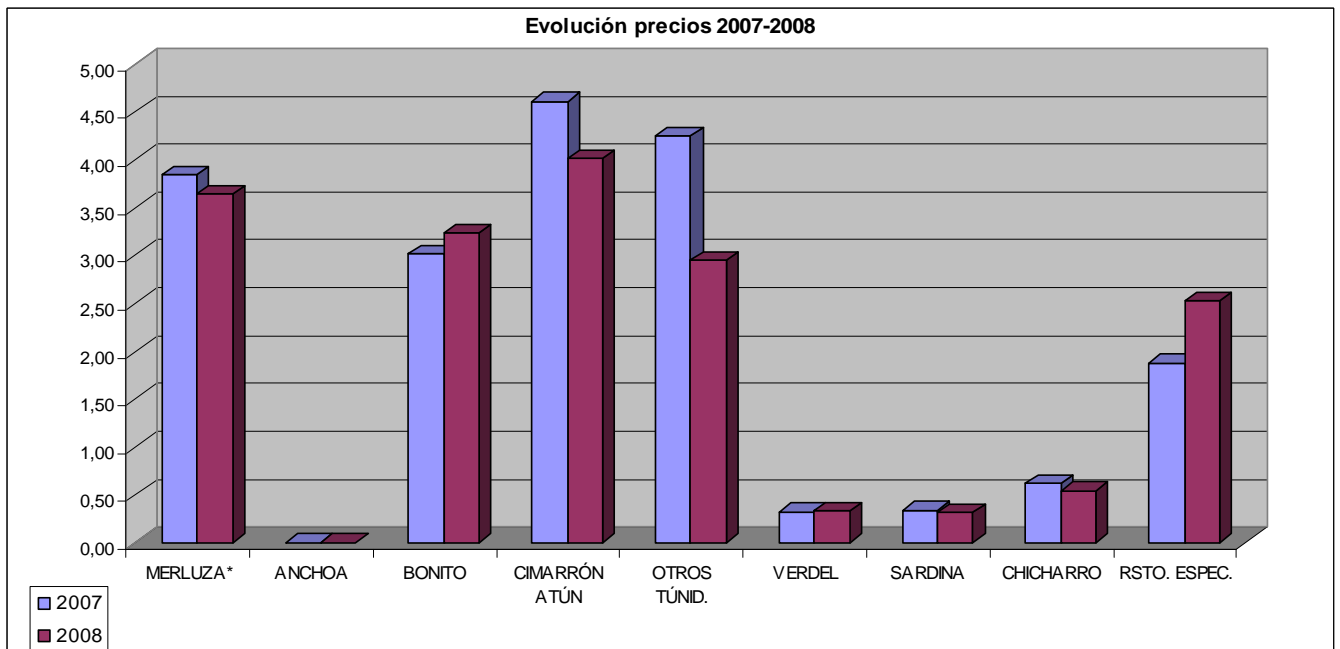
Fuentes: Órgano Estadístico del Área de Agroalimentación. Dirección del Gabinete de la Consejera. Dpto. de Medio Ambiente; Planificación Territorial, Agricultura y Pesca. Gobierno Vasco.

- Si bien a lo largo del 2008 las cantidades subastadas de las especies de bajura tradicionalmente más comerciales se han incrementado, destaca el descenso en el caso de los túnidos. Esta situación es especialmente trascendental para este tipo de flota ya que debido al cierre de la costera de la *anchoa* las especies que estaban sufriendo en gran medida esta falta era el *bonito del norte* y el *atún* o *cimarrón*. De esta forma, el *Bonito del Norte* ha experimentado un descenso en sus cantidades del -23,2% respecto a las del 2007 y del -81,6% (en el 2008 se han subastado 6.005,42 Tm de esta especie). Por su parte, el *atún* o *cimarrón* ha visto decrecer las cantidades subastadas en un -30,1% respecto al 2007 (se han registrado 1.254,47 Tm de la especie).



- En contraposición destacan especies que han incrementado sus cantidades. Tal es el caso del *verdel* que va cobrando cada vez mayor importancia para la flota de bajura, sobre todo por la ausencia de la *anchoa* y por los malos resultados de los túnidos. Dicha especie ha registrado un incremento en volumen respecto al 2007 del 16% y del 106,1% respecto a las del 2006. También incrementa las cantidades el *chicharro* (un 94,7% respecto al 2007), la *sardina* (un 97,8% en relación al 2007) y la *merluza*<sup>4</sup> (el 29,8% de incremento frente a 2007).
- La escasez de las especies tradicionales ha derivado en una mayor diversificación de las especies que son capturadas por los buques de bajura. De esta forma, el apartado referente a *otras especies* ha supuesto unas cantidades que ascienden a las 5.354,01 Tm resultando un -25,4% inferiores a las registradas en el año 2007, aunque registra un incremento del 16% respecto al 2006.

### 3.3. Descenso generalizado de los precios



Precios en euros corrientes.

Fuentes: Órgano Estadístico del Área de Agroalimentación. Dirección del Gabinete de la Consejera. Dpto. de Medio Ambiente; Planificación Territorial, Agricultura y Pesca. Gobierno Vasco.

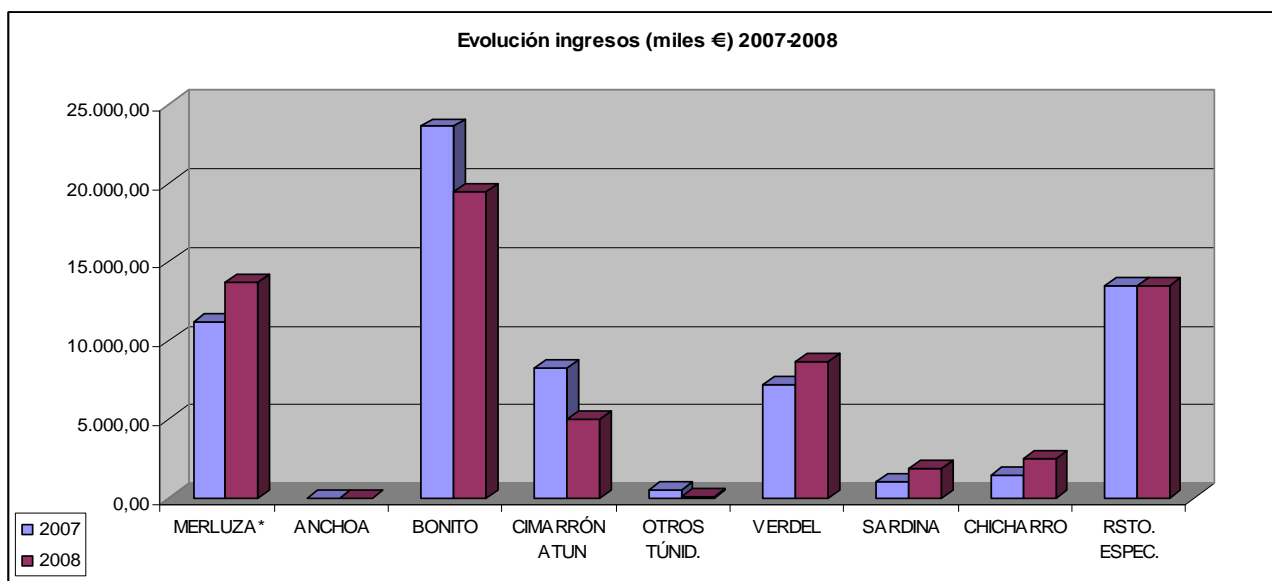
<sup>4</sup> Incluye la pescadilla y la mediana.



- El hecho de que se hayan registrado menores capturas de túnidos ha derivado en que los precios de esta especie se incrementen respecto a los del 2007. En el caso del *cimarrón* o *atún* el descenso ha sido del -13%, situándose en los 4,01 €/kilo. Mayor es la caída experimentada por *otros túnidos* que resulta del -30,6%, pagándose a 2,95 €/kilo. La excepción la marca el *bonito del norte* que se ha pagado un 7,12% por encima del precio de 2007, situándose en los 3,23 €/kilo.
- El incremento de las cantidades subastadas en el resto de especies tradicionalmente comerciales ha generado un importante descenso de los precios marcados para el 2008. El decremento más acusado lo experimenta el *chicharro* que pagándose a 0,54 €/kilo ha decaído en un -12% respecto a los valores de 2007. La *sardina* también ha registrado un precio por debajo del umbral marcado en el año precedente, de esta forma, su precio se ha marcado en los 0,31 €/kilo, suponiendo un descenso del -8,3%. El precio de ambas especies resulta muy sensible al incremento de las cantidades. Así, los años que registran muy buenos resultados en cuanto a capturas suelen provocar una importante caída en los precios de venta.
- Por su parte el grupo conformado por la *merluza*, *mediana* y *pescadilla* desciende su precio un -5,3%, pagándose a 3,64 €/kilo. Se trata de las especies que sufren una depreciación más moderada con una tendencia de precios a la baja pero no tan marcada como en el caso del *chicharro* y la *sardina*.
- Mención especial requiere el *verdel* y el apartado de *otras especies*. En el primer caso el incremento del precio ha sido del 3,8%, pagándose a 0,33 €/kilo. En segundo caso, junto con el descenso de las cantidades subastadas, se ha dado un incremento notable del precio marcado en el 2008; ha resultado un -34,5% superior al del 2007, y se ha situado en los 2,52 €/kilo.

#### 3.4. Decremento de los ingresos de los túnidos frente al incremento en el resto de las especies

- Al contrastar los ingresos recaudados en las subastas realizadas en las lonjas de bajura de la CAE a lo largo del 2008, que ascienden a 64.827,16 miles de €, se observa como los mismos son un -2,84% inferiores a los recaudados en el 2007.



Valor en miles de euros corrientes.

Fuentes: Órgano Estadístico del Área de Agroalimentación. Dirección del Gabinete de la Consejera. Dpto. de Medio Ambiente; Planificación Territorial, Agricultura y Pesca. Gobierno Vasco.

- Los túnidos son los únicos que han visto cómo mermaban sus ingresos respecto a los recaudados en el año anterior. Así, la mayor caída la registra el apartado de *otros túnidos* que recaudaron 51,45 miles de €, que supone un -89,08% respecto a los valores de 2007. También sufre un importante recorte en los ingresos el *cimarrón o atún* con un -39,22% menos de recaudación, siendo 5.035,24 los miles de € recaudados. Finalmente, el *bonito del norte* experimenta un descenso del -17,71% con 19.419,18 miles de € obtenidos. A pesar de que los precios de estas especies se han incrementado en el año 2008, no han sido suficientes para conseguir mantener los niveles de ingresos del año 2007.
- Por el contrario, el resto de las especies aumentan sus ingresos respecto a los obtenidos en el 2007. El mayor incremento se experimenta en los ingresos de la *sardina* que se dilatan en un 81,3%, con un resultado total de 1.900,57 miles de €. En segundo lugar, el *chicharro* aumenta los ingresos en un 71,32%, obteniendo un valor total de 2.471,41 miles de €. Ya en menor medida, pero también con incremento de ingresos, se encuentra la *merluza*, *mediana* y *pescadilla* que, con sus 13.747,14 miles de € recaudados, aumenta en un 22,89% el valor de 2007. Finalmente el *verdel* obtiene 8.686,53 miles de €, lo que supone un incremento del 20,36%.
- En el caso del apartado referente al resto de especies subastadas, hay que señalar que experimenta un leve incremento de sus ingresos del 0,34%, marcando un total de 13.515,59 miles de €.



### 3.5. Distribución territorial

Tabla 14. Distribuc. por T.T.H.H. de las cantidades y valores de las subastas en lonjas de bajura en 2008.

	Cantidad (Tm)	% s / CAE	Valor (mil. €)	% s / CAE
<b>Gipuzkoa</b>	35.439,60	66,76%	49.703,19	76,67%
<b>Bizkaia</b>	17.641,90	33,24%	15.123,96	23,33%
<b>Total CAE</b>	<b>53.081,50</b>	<b>100,00%</b>	<b>64.827,15</b>	<b>100,00%</b>

Valor en miles de euros corrientes.

Fuente: Órgano Estadístico del Área de Agroalimentación. Dirección del Gabinete de la Consejera. Dpto. de Medio Ambiente; Planificación Territorial, Agricultura y Pesca. Gobierno Vasco.

Continuando con la tendencia que se está desarrollando en los últimos años, **Gipuzkoa** incrementa su representatividad en cuanto a las cantidades subastadas en las lonjas de bajura, pasando del 55,61% de las cantidades subastadas en el año 2006, al 58,92% en el 2007, y ya para el año 2008 representa el 66,76%. Similar situación se produce en los ingresos generados de las subastas, siendo el peso porcentual de Gipuzkoa en el 2006 del 72,19%, del 74,62% en el 2007, y pasando al 76,67% en el 2008.

Del análisis de las subastas por puertos, cabe señalar que son los puertos de *Pasaia*, *Getaria* y *Hondarribia* los que mayor dinamismo presentan, acumulando el 64,74% de las cantidades subastadas y el 74,15% de los ingresos. Sin embargo, los puertos de *Donosita* y *Mutriku* gestionan cantidades y valores muy inferiores, siendo puertos con menor movimiento.

Las cantidades subastadas en **Bizkaia** están perdiendo representatividad, si bien en el 2007 éstas aglutinaban el 41,08 de la CAE, en el 2008 el porcentaje desciende a los 33,24%. Asimismo, los ingresos son todavía menos representativos, del 25,38% que suponían en el 2007, el porcentaje en el 2008 se sitúa en el 23,33%, tratándose de especies de menor valor comercial que las que se subastas en Gipuzkoa.

En el Territorio Histórico de Bizkaia las subastas de bajura se concentran principalmente en los puertos de Ondarroa, que registra el 12,22% de los valores totales, y de Bermeo, con el 9,95% de los ingresos.



### 3.6. Costera del verdel

Esta costera que se inicia a primeros de año, registró en las primeras semanas más de un millón de kilos de capturas.

**Tabla 15. Evolución de las subastas de verdel en las lonjas de bajura de la CAE. 1984-2008.**

	Tm.	Miles €	Precio
1984	6.590,1	1.580,66	0,24
1985	6.524,7	1.312,61	0,20
1986	8.204,0	1.723,70	0,21
1987	10.891,0	2.303,08	0,21
1988	12.302,0	2.607,19	0,21
1989	5.929,8	1.434,62	0,24
1990	7.416,0	1.678,03	0,23
1991	9.719,0	2.309,69	0,24
1992	8.872,0	2.139,60	0,24
1993	11.595,9	2.571,13	0,22
1994	13.425,9	2.986,43	0,22
1995	13.976,3	3.160,72	0,23
1996	15.151,0	4.209,20	0,28
1997	22.470,5	6.277,76	0,28
1998	15.443,3	5.701,93	0,37
1999	21.752,0	6.128,17	0,28
2000	17.382,4	4.919,89	0,28
2001	22.228,9	8.554,81	0,38
2002	15.956,6	7.069,08	0,44
2003	4.973,9	2.478,38	0,50
2004	13.186,1	5.032,38	0,38
2005	19.407,0	6.793,48	0,35
2006	12.612,5	6.228,24	0,49
2007	22.415,8	7.216,83	0,32
2008	26.003,6	8.686,53	0,33

Valores en miles de euros corrientes.

Fuentes: Órgano Estadístico del Área de Agroalimentación. Dirección del Gabinete de la Consejera. Dpto. de Medio Ambiente; Planificación Territorial, Agricultura y Pesca. Gobierno Vasco.

La evolución del verdel viene marcada por la catástrofe del *Prestige* en 2003. En ese año se registró un importante descenso de las cantidades desembarcadas, recuperándose en años sucesivos. Esta tendencia ascendente se vio interrumpida por los resultados obtenidos en el 2006 para posteriormente aumentar en los dos últimos años.

En el 2008, esta costera ha seguido aumentando. De esta forma, se han registrado 26.003,61 Tm (un 16% por encima de las registradas en el 2007). En lo referente a los ingresos, aunque los precios se mantienen, se consigue 8.686,53 miles de €, siendo un 20% superiores a los de 2007.

Los precios de esta especie, muy susceptibles a los cambios en la oferta, ha visto reducirse según iban incrementándose las cantidades. A este respecto, salvo en el 2006 que la costera fue muy escasa y el precio aumento hasta alcanzar los 0,49 €/kilo, el precio ha mantenido esta tónica hasta alcanzar los 0,32 €/kilo de 2007 y los 0,33 €/kilo en el 2008.

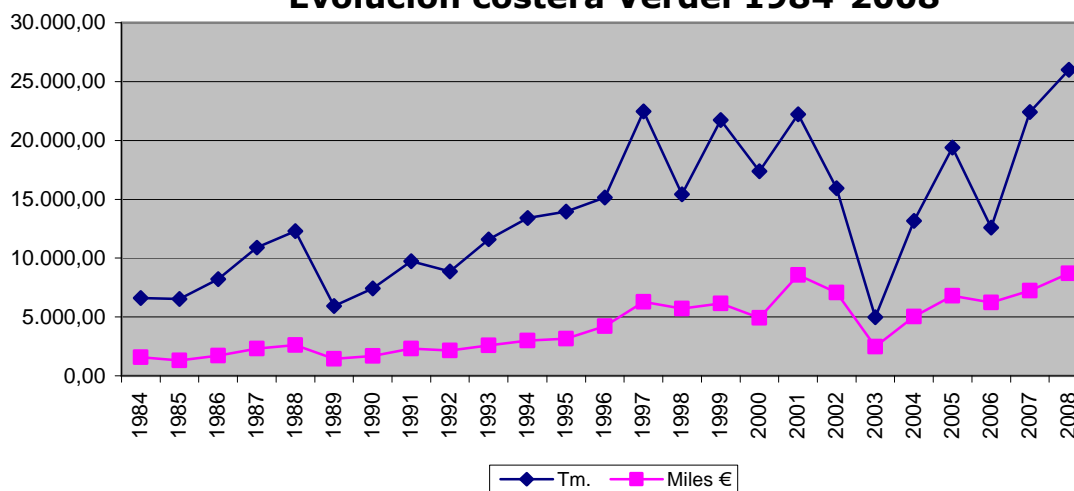
Dado el crecimiento de las capturadas en el caladero Cantábrico, el MARM limitó de cara al 2009 las capturas y desembarques de verdel en el Cantábrico y Noroeste a través de la Orden ministerial publicada en el BOE a 15 de julio de 2008. La citada Orden era de aplicación a las embarcaciones de pabellón español, autorizadas para la pesca de dicha especie con arrastre de fondo, cerco, artes menores de anzuelo o cualquier otro arte o aparejo en dicho caladero, que se encuentren incluidas en el Registro de Buques Pesqueros y en los censos oficiales de buques por modalidades. Estas embarcaciones se atenderán al volumen de sus capturas y desembarques a los topes siguientes, respetando en todo caso el TAC y la Cuota establecidos:



- Modalidad de arrastre: 20.000 Kg/buque en el caso de las embarcaciones que faenen “a la pareja”, el tope máximo por unidad pesquera y para el conjunto de ambos buques será de 30.000 Kg.
- Modalidad de cerco: 1.500 Kg/tripulante embarcado.
- Artes menores de anzuelo y resto de las modalidades pesqueras: 1.000 Kg/tripulante embarcado.

Eventualmente las capturas obtenidas que superen las cantidades diarias señaladas, podrán ser computadas semanalmente hasta un total, sin superar la suma de los diarios correspondientes a cinco días. Dicha orden tendrá periodo de vigencias hasta el 31 de diciembre de 2010.

### Evolución costera Verdel 1984-2008



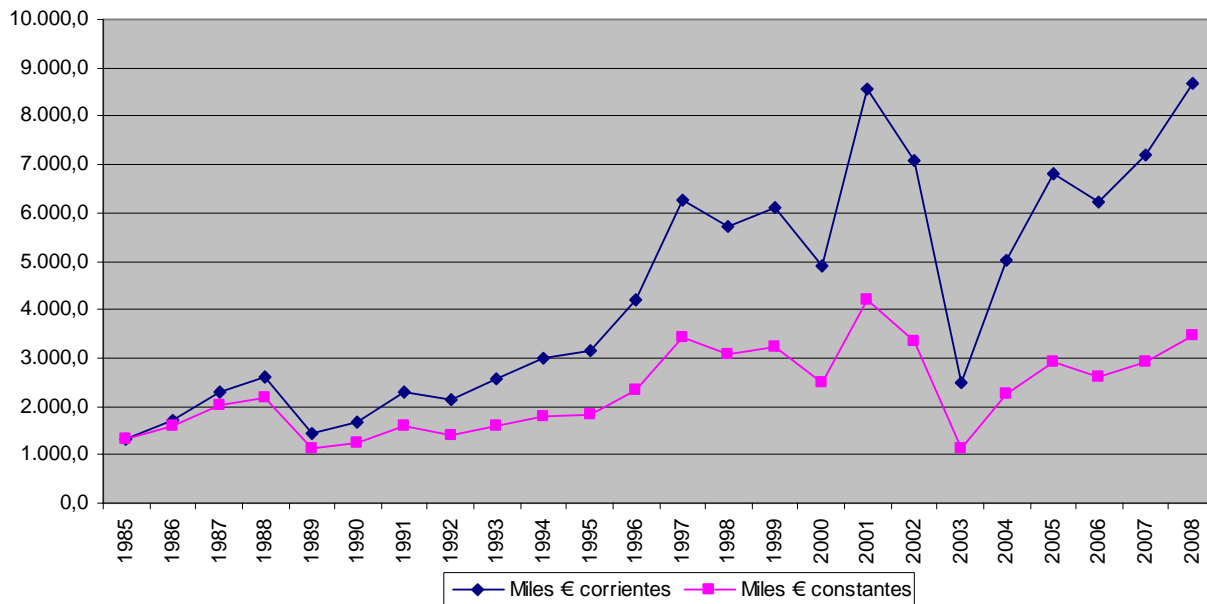
Valor en miles de euros corrientes.

Fuentes: Órgano Estadístico del Área de Agroalimentación. Dirección del Gabinete de la Consejera. Dpto. de Medio Ambiente; Planificación Territorial, Agricultura y Pesca. Gobierno Vasco.





## Evolución ingresos del verdel € corrientes - € constantes 1985-2008



Fuentes: Órgano Estadístico del Área de Agroalimentación. Dirección del Gabinete de la Consejera. Dpto. de Medio Ambiente; Planificación Territorial, Agricultura y Pesca. Gobierno Vasco.

Tabla 16. Ranking por puertos de las cantidades y valores de las subastas de verdel en la CAE. 2008.

	Tm	%	Miles €	%	Precio
Bermeo	5.357,49	20,6	2.898,55	33,37	0,40
Ondarroa	2.657,95	10,22	957,25	11,02	0,36
Lekeitio	844,21	3,25	260,77	3,00	0,31
Elantxobe	3,35	0,01	1,45	0,02	0,43
Mundaka	0,32	0,001	0,36	0,004	1,10
Getaria	9.558,36	36,76	2.898,55	33,37	0,30
Hondarribia	6.183,64	23,78	1.946,03	22,40	0,31
Pasaia	704,98	2,71	243,58	2,80	0,35
Donostia	565,61	2,18	177,33	2,04	0,31
Mutriku	127,70	0,49	44,95	0,52	0,35
	<b>26.003,61</b>	<b>100,00</b>	<b>8.686,53</b>	<b>100,00</b>	<b>0,33</b>

Valor en miles de euros corrientes.

Fuentes: Órgano Estadístico del Área de Agroalimentación. Dirección del Gabinete de la Consejera. Dpto. de Medio Ambiente; Planificación Territorial, Agricultura y Pesca. Gobierno Vasco.



### 3.7. Costera de la anchoa

**Tabla 17. Evolución de las subastas de anchoa en las lonjas de bajura de la CAE. 1986-2008.**

	Tm.	Miles €	Precio
1986	2.863,0	5.555,15	1,94
1987	8.199,0	19.100,77	2,33
1988	6.395,9	14.921,93	2,33
1989	5.212,0	12.097,77	2,32
1990	13.673,0	18.720,33	1,37
1991	6.597,2	14.169,46	2,15
1992	15.967,0	20.978,93	1,31
1993	15.839,3	21.563,11	1,36
1994	13.971,0	23.671,46	1,69
1995	14.869,5	21.979,01	1,48
1996	15.170,0	23.209,28	1,53
1997	8.466,5	14.978,29	1,77
1998	5.809,3	17.624,90	3,03
1999	11.971,3	24.426,90	2,04
2000	17.020,5	27.811,23	1,63
2001	18.950,5	32.427,01	1,71
2002	4.956,0	17.378,30	3,51
2003	2.780,9	13.072,47	4,70
2004	6.619,9	26.221,83	3,96
2005	164,7	944,20	5,73
2006	780,6	8.827,04	11,31
2007	0,00	0,00	0,00
2008	0,00	0,00	0,00

Valores en miles de euros corrientes.

Fuentes: Órgano Estadístico del Área de Agroalimentación. Dirección del Gabinete de la Consejera. Dpto. de Medio Ambiente; Planificación Territorial, Agricultura y Pesca. Gobierno Vasco.

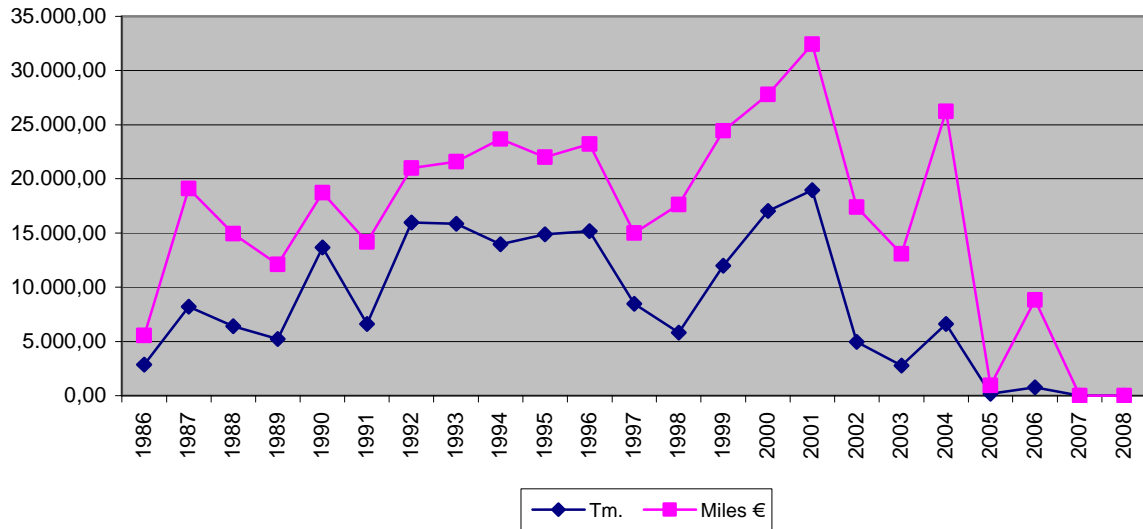
La costera de la anchoa se cerró a partir de junio de 2005 vista la escasez de la especie. No obstante, en el 2006 se reabrió obteniendo unos pésimos resultados. En el año 2007 se desarrolló una importante confrontación entre las embarcaciones del Cantábrico que solicitaban el cierre de la pesquería para dicho año y las francesas que proponían un TAC similar al de 2006 (5.999 Tm) y con el mismo reparto (90% para la flota española y el 10% para la francesa).

Al final, la Comisión Europea decidió un TAC cero hasta al menos junio, no obstante, se realizaron “campañas experimentales” que se extendieron entre el 15 de abril y el 15 de junio y cuyas capturas podían ser comercializadas, lo que supuso una “apertura de la pesquería” o “un TAC encubierto” a modo de entender de los pescadores vascos.

Visto que los resultados de las campañas experimentales no fueron satisfactorios, en el 2008 se mantuvo cerrada la pesquería de la anchoa.



## Evolución costera anchoa 1986-2008

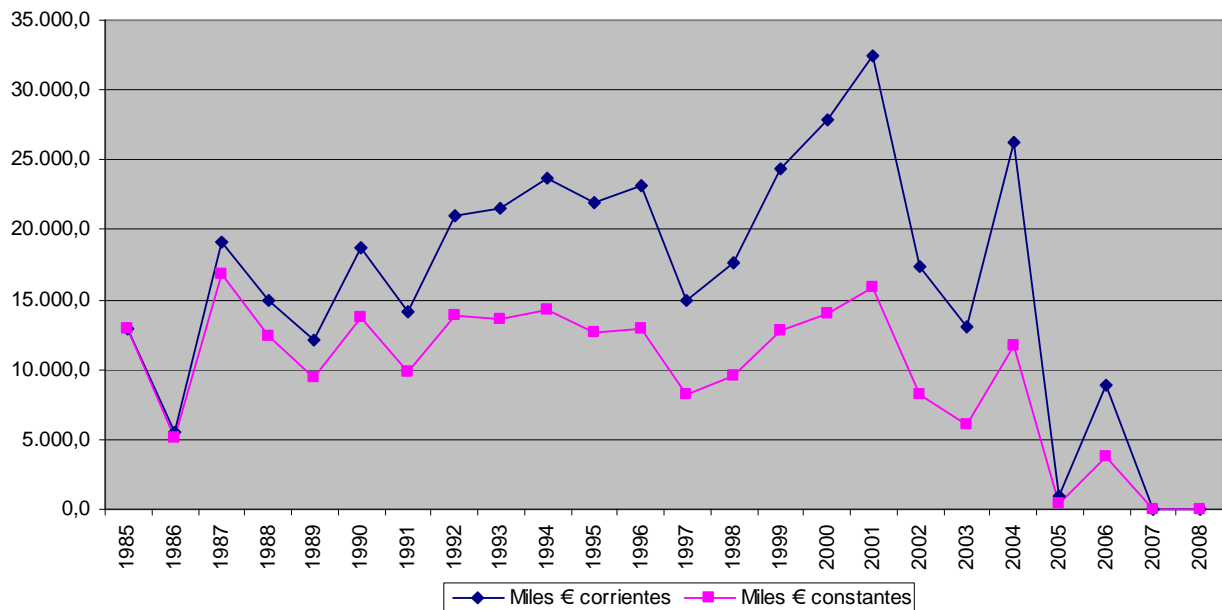


Valores en miles de euros corrientes.

Fuentes: Órgano Estadístico del Área de Agroalimentación. Dirección del Gabinete de la Consejera. Dpto. de Medio Ambiente; Planificación Territorial, Agricultura y Pesca. Gobierno Vasco.

Como se puede observar en la tabla, las capturas de anchoa han ido descendiendo desde el 2001, y aunque en el año 2004 se dio un ligero despunte, el agotamiento del caladero es patente en los resultados de los posteriores años.

## Evolución ingresos de la anchoa € corrientes - € constantes 1985-2008



Fuentes: Órgano Estadístico del Área de Agroalimentación. Dirección del Gabinete de la Consejera. Dpto. de Medio Ambiente; Planificación Territorial, Agricultura y Pesca. Gobierno Vasco.



### 3.8. Costera del bonito del norte

**Tabla 18. Evolución de las subastas de bonito del norte en la CAE. 1984-2008.**

	Tm.	Miles €	Precio
1984	7.955,0	14.920,73	1,88
1985	13.613,0	28.637,63	2,10
1986	14.480,0	28.557,69	1,97
1987	17.242,0	25.663,22	1,49
1988	16.588,0	31.949,20	1,93
1989	14.066,0	28.501,80	2,03
1990	14.625,0	24.961,84	1,71
1991	8.845,0	17.999,71	2,04
1992	10.227,0	21.453,73	2,10
1993	10.030,8	21.697,14	2,16
1994	9.484,1	21.656,27	2,28
1995	10.744,6	23.113,21	2,15
1996	9.036,0	19.578,38	2,17
1997	8.393,6	22.744,28	2,71
1998	7.781,3	19.831,07	2,55
1999	7.213,0	16.736,61	2,32
2000	9.841,6	27.734,71	2,82
2001	4.051,3	14.294,71	3,53
2002	4.056,1	15.727,84	3,88
2003	6.557,9	19.186,45	2,93
2004	8.260,7	23.725,14	2,87
2005	10.553,3	29.593,52	2,80
2006	14.128,2	32.581,08	2,31
2007	7.817,5	23.599,52	3,02
2008	6.005,4	19.419,18	3,23

Valores en miles de euros corrientes.

Fuentes: Órgano Estadístico del Área de Agroalimentación. Dirección del Gabinete de la Consejera. Dpto. de Medio Ambiente; Planificación Territorial, Agricultura y Pesca. Gobierno Vasco.

La pesca del bonito del norte, que tradicionalmente ha supuesto un 30% de los ingresos que generaba el subsector de bajura, ha cobrado mayor importancia tras el cierre de la costera de la anchoa, por lo que se ha convertido en una pesquería vital para la rentabilidad de la flota de bajura de la CAE.

La costera se inicia en la segunda mitad del año por los barcos que emplean la modalidad de cacea, abordando la pesca de dicha especie en el mes de

junio, mientras que posteriormente, a principios de julio se les suman lo que realizan sus capturas mediante cebo vivo.

En el 2008 la Secretaria General del Mar del MARM autorizó a faenar en la costera del bonito del norte a 485 barcos del Cantábrico-Noroeste que solicitaron participar en esta campaña. Esa flota estaba compuesta por 122 barcos gallegos, 123 cántabros, 99 asturianos y 141 vascos.

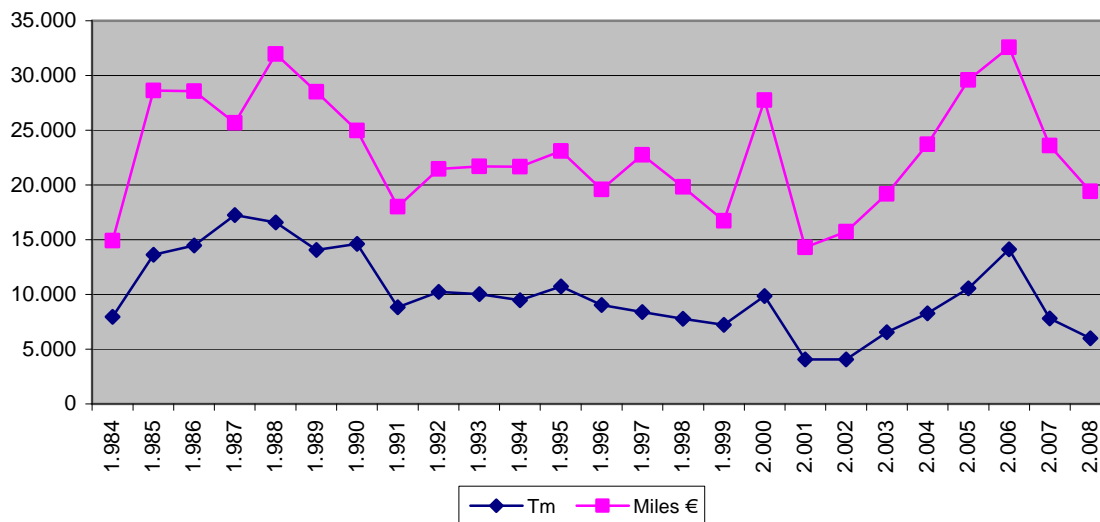
A las preocupaciones habituales sobre la situación de los caladeros, se les sumó el incremento de los gastos intermedios dado el aumento del precio del gasoil, situación muy determinante para los buques que se dedican a esta especie ya que su consumo de carburante es elevado, sobre todo durante el 2008 que se vieron obligados a desplazarse incluso hasta aguas irlandesas para tratar de localizar bancos de bonito del norte. No obstante, al inicio de la costera del bonito del norte se realizó un paro para protestar por las, según los *arrantzales* vascos, insuficientes ayudas del Gobierno para compensar el aumento del precio de los carburantes, ayudas que ascendían a los 19 millones de euros.

En la evolución de las capturas de esta especie, se señala el 2001 como el año en el que se registraron los peores resultados, no obstante, a partir de dicha fecha comienza la recuperación de las capturas de bonito del norte. Dicha evolución llegó a su punto culminante en el 2006, año en el que las cantidades subastadas en las lonjas de bajura de la CAE llegaron hasta los 14.128,2 Tm (valores similares a los alcanzados en 1993, años que obtuvieron buenos resultados). También se obtuvieron en el 2006 ingresos abultados (32.581,02 miles de €). Sin embargo, a partir del 2007, y acentuándose en el 2008, se ha iniciado un importante descenso de las cantidades subastadas. De esta forma, en el 2008 se han



recogido 6.005,42 Tm de bonito del norte, generando unos ingresos de 19.419,18 miles de €. Estos malos resultados, junto a la veda de la anchoa y el encarecimiento del gasoil, aumentaron la preocupación por el futuro del Sector pesquero vasco.

**Evolución costera bonito del norte 1984-2008**



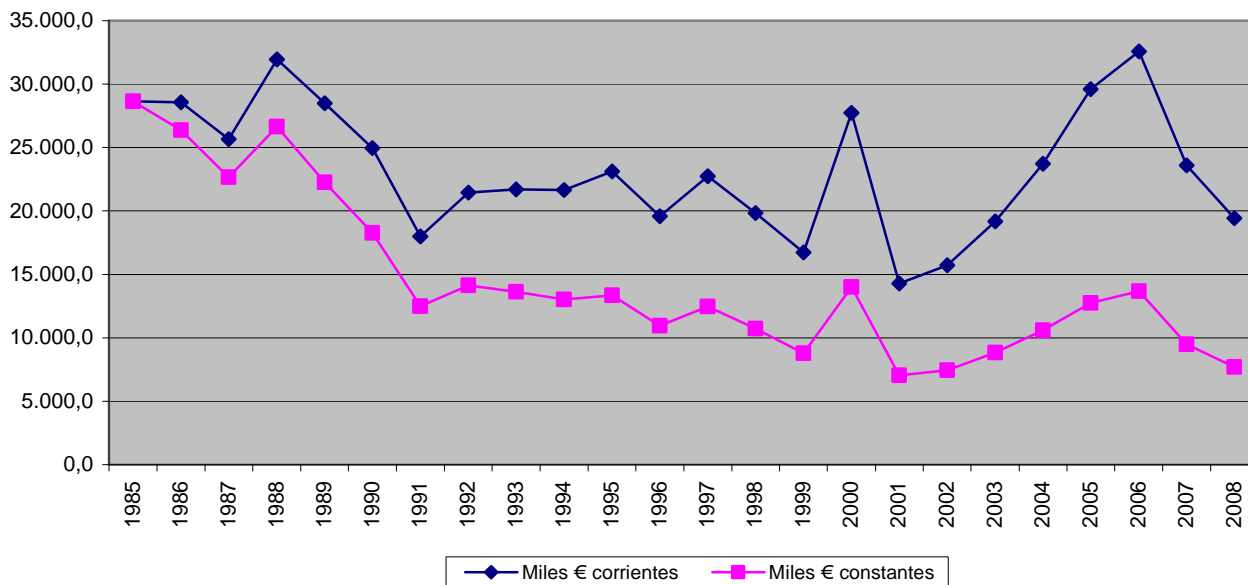
Valores en euros corrientes.

Fuentes: Órgano Estadístico del Área de Agroalimentación. Dirección del Gabinete de la Consejera. Dpto. de Medio Ambiente; Planificación Territorial, Agricultura y Pesca. Gobierno Vasco.

A lo largo del año 2008 se descargaron en los puertos de la CAE 6.005 Tm de bonito del norte, lo que supone una caída del -23,18% respecto a las cantidades desembarcadas en el 2007; esto sumado a la caída del -44,7% de las cantidades desembarcadas experimentada el año anterior, no hizo sino agravar más la situación del Sector. Este descenso de volumen tuvo su repercusión en los ingresos que genera la costera. De esta forma, los 19.419,18 miles de € generados en el 2008 supusieron un decremento del -17,7% respecto de los generados en 2007. Al reducirse de forma considerable la oferta, los precios experimentaron una ligera subida, no obstante, las grandes cantidades de túnidos importados desde el Mediterráneo (Libia, Grecia e Italia) no permitieron mayores precios.



## Evolución ingresos del bonito € corrientes - € constantes 1985-2008



Fuentes: Órgano Estadístico del Área de Agroalimentación. Dirección del Gabinete de la Consejera. Dpto. de Medio Ambiente; Planificación Territorial, Agricultura y Pesca. Gobierno Vasco.

Analizando el gráfico, se observa cómo los ingresos en términos corrientes, han registrado una fuerte caída ubicándose en niveles similares a los de la década de los noventa. La misma situación aunque más amortiguada, se da en el caso de los valores constantes.

Tabla 19. Ranking por puertos de las cantidades y valores de las subastas de bonito del norte de la CAE. 2008

	Tm	%	Miles €	%	Precio
Bermeo	1.362,75	22,69	4.208,91	21,67	3,09
Ondarroa	407,64	6,79	1.334,48	6,87	3,27
Lekeitio	115,04	1,92	291,13	1,50	2,53
Arminza	5,68	0,09	12,12	0,06	2,13
Getaria	2.665,09	44,38	8.699,22	44,80	3,26
Hondarribia	1.286,11	21,42	4.335,69	22,33	3,37
Donostia	133,02	2,21	433,34	2,23	3,26
Pasaia	29,65	0,49	103,13	0,53	3,48
Mutriku	0,44	0,01	1,16	0,01	2,63
	<b>6.005,42</b>	<b>100,00</b>	<b>19.419,18</b>	<b>100,00</b>	<b>3,23</b>

Valor en miles de euros corrientes.

Fuentes: Órgano Estadístico del Área de Agroalimentación. Dirección del Gabinete de la Consejera. Dpto. de Medio Ambiente; Planificación Territorial, Agricultura y Pesca. Gobierno Vasco.



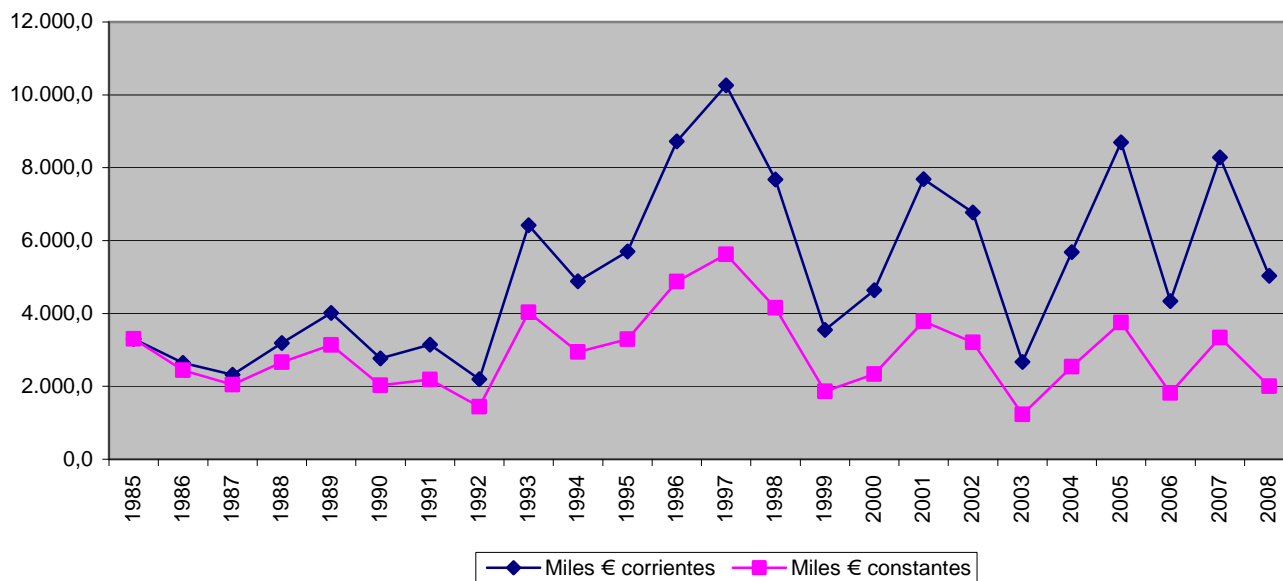
Tabla 20. Ranking por puertos de las cantidades y valores de las subastas de cimarrón o atún rojo en la CAE. 2008.

	Tm	%	Miles €	%	Precio
Ondarroa	62,88	5,01	219,09	4,35	3,48
Bermeo	10,03	0,80	28,83	0,57	2,87
Lekeitio	0,44	0,04	1,60	0,03	3,60
Hondarribia	616,64	49,16	2.527,44	50,19	4,10
Getaria	564,47	45,00	2.258,34	44,85	4,00
	<b>1.254,47</b>	<b>100,00</b>	<b>5.035,29</b>	<b>100,00</b>	<b>4,01</b>

Valor en miles de euros corrientes.

Fuentes: Órgano Estadístico del Área de Agroalimentación. Dirección del Gabinete de la Consejera. Dpto. de Medio Ambiente; Planificación Territorial, Agricultura y Pesca. Gobierno Vasco.

### Evolución ingresos del atún € corrientes - € constantes 1985-2008



Fuentes: Órgano Estadístico del Área de Agroalimentación. Dirección del Gabinete de la Consejera. Dpto. de Medio Ambiente; Planificación Territorial, Agricultura y Pesca. Gobierno Vasco.



## 3.9. Tasas Admisibles de Capturas para 2009

	2008			2009		
	TAC	UE	ES	TAC	UE	ES
<b>ABADEJO</b>						
Vb(1),VI,XII,XIV	450	450	6	450	450	6
VII	15.300	15.300	29	15.300	15.300	29
VIIIabde	1.680	1.680	286	1.680	1.680	286
VIIIc	262	262	236	262	262	236
IX,X,Copace 34.1.1	288	288	278	288	288	278
<b>ANCHOA</b>						
VIII	0	0	0	0	0	0
IX,X,Copace 34.1.1	8.000	8.000	3.826	8.000	8.000	3.826
<b>ARENQUE</b>						
I,II	1.518.000	98.822	112	1.643.000	106.959	121
IIIa	51.673	44.281		37.722	32.190	
Norwegian waters south of 62°N	NA	846		NA	846	
Ivc,VII d	201.227	26.661		171.000	23.567	
Vb,VlaN,Vlb	27.200	26.540		21.760	21.100	
VlaS,VIIIbc	11.642	11.642		9.314	9.314	
Vla Clyde	800	800		800	800	
VIIa	4.800	4.800		4.800	4.800	
VIIef	1.000	1.000		1.000	1.000	
VIIghjk	7.890	7.890		5.918	5.918	
Subdivisiones 30-31	87.020	87.020		82.669	82.669	
Subdivisiones 22-24	44.550	44.550		37.176	27.176	
Subdivisiones 25-27,28.2,29,32	NA	152.630		NA	143.609	
Subdivisiones 28.1	36.094	36.094		34.892	34.892	
IV	201.227	116.210		171.000	97.843	
<b>ATUN ROJO</b>						
Océano Atlántico	28.500	16.210,8	5.378,8	22.000	11.960,6	4.116,5
<b>BACALADILLA</b>						
IV (eaux norv)		8.000				
Vb (eaux îles Feroes)	NA	12.240			3.000	
VIIIabde			8			
VIIIc,IX,X,Copace 34.1.1		32.107	25.686		15.150	12.124
I,II,III,IV,V,VI,VII,VIIIabde,XII,XIV(1)(2)		175.466	22.711		74.058	9.586
II,IV (eaux norv)				4.000	3.800	
<b>BACALAO</b>						
I,IIb				525.000	19.794	8.984
I,II (eaux norvégiennes)	430.000	17.057	2.299		19.324	2.605
Skagerrak	3.165	3.063		4.114	3.981	
Kattegat	673	673		505	505	
Eaux Norvég	NA	382		NA	382	
Vb(1),VI,XII,XIV	402	402		302	302	
Eaux Groenland	NA	3.500		NA	3.000	
Vb (eaux îles Féroé)	NA	500		NA	500	
VIIa	1.199	1.199		899	899	
VIIb à k,VIII,IX,X,Copace 34.1.1	4.316	4.316		4.023	4.023	
Subdivisiones 22-24 (1)	19.221	19.221		16.337	16.337	
Subdivisiones 25-32 (1)	NA	38.765		NA	44.580	
IIa, IIIa (exc. Skagerrak et Kattegat), IV	22.152	18.386		28.798	23.902	
VII d				1.678	1.678	
<b>BROSMIO</b>						
I,II,XIV		24			24	
III		28			28	
IV		231			231	
V,VI,VII		435	21		435	21
IV (eaux norvégiennes)	NA	170		NA	170	





	2008			2009		
	TAC	UE	ES	TAC	UE	ES
<b>CABALLA</b>						
Ila(1),Illa, IIIbcd(1),IV		18.149			23.450	
Ila(2),Vb(1),VI,VII,VIIIabde,XII,XIV	385.366	234.082	20	511.287	311.531	20
Ila (eaux norvégiennes)		9.300			12.300	
Vb (eaux îles Féroé)		3.001			3.982	
VIIIc,IX,X,Copace 34.1.1	27.005	27.005	22.256	35.829	35.829	29.529
<b>CIGALA</b>						
IIIa (1), IIIbcd	5.170	5.170		5.170	5.170	
Ila(1),IV(1)	26.144	26.144		24.837	24.837	
Vb (eaux CE),VI	19.885	19.885	40	18.891	18.891	38
VII	25.153	25.153	1.509	24.650	24.650	1.479
VIIIabde	4.320	4.320	259	4.104	4.104	246
VIIIc	124	124	119	112	112	108
IX,X,Copace 34.1.1	415	415	104	374	374	94
IV (eaux norvégiennes)	NA	1.250		NA	1.210	
<b>FLETAN NEGRO</b>						
I,II (eaux norvégiennes)	NA	50		NA	50	
V,XIV (eaux Groenland)	NA	7.500		NA	7.500	
Opano 3LMNO	11.856	6.951	4.396,5	11.856	6.951	4.396,5
Opano 0,1 (eaux Groenland)	NA	2.500		NA	2.500	
Ila(1),IV,VI(1)(2)	NA	497	6	NA	720	4
<b>GALLINETA</b>						
I,II (eaux norvégiennes)	NA	1.500	95	NA	1.500	95
V,XII,XIV	NA			NA		
V,XIV (eaux Groenland)	NA			NA		
Opano 3 M	8.500	7.813	233	8.500	7.813	233
Va (eaux islandaises)	NA			NA		
Vb (eaux îles Féroés)	NA	1.600		NA		
Opano 3O	20.000	7.000	1.771	20.000	7.813	1.771
Opano sub 2, div IF et 3K	2.503			2.503		
I(2), II(2)	14.500	NA		10.500	NA	
<b>GALLO</b>						
Ila(1),IV	1.597	1.597		1.597	1.597	
Vb(1),VI,XII,XIV	2.592	2.592	295	2.799	2.799	318
VII	18.300	18.300	5.490	18.300	18.300	5.490
VIIIabde	2.125	2.125	1.176	2.125	2.125	1.176
VIIIc,IX,X,Copace 34.1.1	1.430	1.430	1.320	1.430	1.430	1.320
<b>GRANADERO</b>						
I,II,IV,Va		20			17	
III		1.000			850	
Vb,VI,VII		4.600	74		3.910	63
VIII,IX,X,XII,XIV		6.114	4.391		5.197	3.734
<b>JUREL</b>						
Ila(1),IV	39.309	37.230		39.309	34.770	
Vb(1),VI,VII,VIIIabde,XII,XIV	170.000	167.920	16.631	170.000	165.939	16.435
VIIIc,IX	57.750	57.750	31.069	57.750	57.750	31.069
X,Copace (Açores)	3.200	3.200		3.200	3.200	
Copace (Madère)	1.280	1.280		1.280	1.280	
Copace (Canaries)	1.280	1.280	1.280	1.280	1.280	1.280
<b>LENGUADO</b>						
IIIabcd	940	940		800	800	
II,IV	12.800	12.710		14.000	13.910	
Vb(1),VI,XII,XIV	68	68		68	68	
VIIa	669	669		502	502	
VIIbc	59	59		50	50	
VIIId	6.593	6.593		5.274	5.274	
VIIe	765	765		650	650	
VIIIfg	964	964		993	993	
VIIHjk	650	650		553	553	
VIIIab	4.170	4.170	9	4.390	4.390	10
VIIIcde,IX,X,Copace 34.1.1	1.216	1.216	458	1.216	1.216	458



	2008			2009		
	TAC	UE	ES	TAC	UE	ES
<b>MARRAJO</b>						
I,II,III,IV,V,VI,VII,VIII,IX,X,XII,XIV				436	436	131
<b>MARUCA</b>						
Vb (eaux îles Féroés)	NA	3.065		NA	3.065	
I,II		45			45	
III		100			100	
IV		2.854			2.854	
V		33			33	
VI,VII,VIII,IX,X,XII,XIV		10.774	2.969	16.664	10.774	2.969
IV (eaux norvégiennes)	NA	850		NA	850	
<b>MARUCA AZUL</b>						
II,IV,V		78			66	
III		15			13	
VI,VII		2.009	67	2.309	2.009	67
<b>MERLAN</b>						
IIIa	1.050	258		1.050	258	
IIa (eaux CE),IV	17.850	15.012		15.173	12.593	
Eaux norvég.	NA	190		NA	190	
Vb(1),VI,XII,XIV	765	765		574	574	
VIIa	278	278		209	209	
VIIb à k	19.940	19.940		16.949	16.949	
VIII	3.600	3.600	1.440	3.600	3.600	1.440
IX,X,Copace 34.1.1	653	653		653	653	
<b>MERLUZA</b>						
IIIabcd(1)				1.552	1.552	
IIa(1),IV(1)	1.597	1.597		1.808	1.808	
Vb(1),VI,VII,XII,XIV	20.892	20.892	5.785	28.879	28.879	8.513
VIIIabde	2.125	2.125	1.176	19.261	19.261	5.926
VIIIc,IX,X,Copace 34.1.1	1.430	1.430	1.320	8.104	8.104	5.186
<b>MIELGA</b>						
I,V,VI,VII,VIII,XII,XIV				1.002	1.002	38
IIa,III,V				316	266	
IIIa				104	104	
<b>PEZ ESPADA</b>						
Océanatlan. Au nord de lat. 5°N	14.000	6.987,0	5.676,3	14.000	8.232,0	6.573,9
Océanatlan. Au sud de lat. 5°N	17.000	5.780	5.422,8	17.000	5.717	5.385
<b>RAPE</b>						
IIa(1),IV(1)	11.345	11.345		11.345	11.345	
Vb(1),VI,XII,XIV	5.155	5.155	198	5.567	5.567	214
VII	28.080	28.080	1.031	28.080	28.080	1.031
VIIIabde	7.920	7.920	1.206	7.920	7.920	1.206
VIIIc,IX,X,Copace 34.1	1.955	1.955	1.629	1.760	1.760	1.467
IV (eaux norvégiennes)	NA	1.610		NA	1.550	
<b>RAYA</b>						
IIa(1),IV(1)	1.643	1.643		1.643	1.643	
IIIa				68	68	
Vlab(1),VIIa-c,e-k(1)				15.749	15.749	1.718
VIIId				1.045	1.045	
VIII,IX				6.422	6.422	1.986
Opano 3LNO	13.500	8.500	6.561	13.500	13.500	6.561
FAO 58.5.2 Antartique				120		
<b>SOLLA</b>						
III bcd(1)	3.201	3.201				
Skagerrak	9.350	9.163		9.350	9.163	
Kattegat	2.338	2.338		2.338	2.338	
IIa(1),IV	49.000	47.875				
Vb(1),VI,XII,XIV	786	786		786	786	
VIIa	1.849	1.849		1.430	1.430	
VIIbc	110	110		94	94	
VIIde	5.050	5.050		4.646	4.646	
VIIIfg	491	491		422	422	
VIIHjk	303	303		256	256	
VII,IX,X;Copace 34.1.1	448	448	75	488	488	75
IIa(1),IIIa (exc. Skagerrak et Kattegat),IV				55.500	52.615	
Subdivisions 22-32(1)				3.041	3.041	