

---

**INFORME DEL SECTOR PESQUERO  
VASCO EN GIPUZKOA  
2006**

---

**DEPARTAMENTO DE AGRICULTURA, PESCA Y ALIMENTACIÓN  
Dirección del Gabinete del Consejero  
Servicio de Estadística y Análisis Sectorial**



## ÍNDICE:

<b>ÍNDICE:</b> .....	<b>2</b>
<b>PRESENTACIÓN</b> .....	<b>3</b>
<b>1. FLOTA PESQUERA OPERATIVA</b> .....	<b>3</b>
1.1. LA FLOTA PESQUERA DE GIPUZKOA.....	4
<b>2. CUENTAS ECONÓMICAS DEL SECTOR PESQUERO</b> .....	<b>8</b>
2.1. EVOLUCIÓN ECONÓMICA DEL SECTOR.....	8
2.2. EVOLUCIÓN ECONÓMICA DE BAJURA .....	10
2.3. EVOLUCIÓN ECONÓMICA DE ALTURA AL FRESCO .....	11
2.4. EVOLUCIÓN ECONÓMICA DE BACALADEROS Y ATUNEROS.....	12
<b>3. SUBASTAS EFECTUADAS EN LAS COFRADÍAS DE LA C.A.E. 2006</b> .....	<b>14</b>
3.1. EVOLUCIÓN DE LOS PRINCIPALES DESEMBARCOS C.A.E. ....	14
3.5. DISTRIBUCIÓN TERRITORIAL .....	15
3.5.1. <i>Distribución en Gipuzkoa</i> .....	15



## **PRESENTACIÓN**

---

El Departamento de Agricultura, Pesca y Alimentación, a través del Órgano de estadística de dicho departamento, trabaja de forma permanente en el diseño y mejora continua de su sistema de información pesquera. Su principal objetivo es facilitar una información estructurada y eficiente, con datos fiables en relación a dicho sector, en la confianza de que, a través de un mayor conocimiento, se pueda mejorar la planificación sectorial y contrastar con precisión el grado de cumplimiento de los objetivos propuestos.

El documento, que aquí se presenta, ofrece una visión sistemática y estructurada, desde una perspectiva económica, del Sector Pesquero Vasco, que lo hacen integrable al total de la economía.

El Plan Estratégico Nacional, derivado del Fondo Europeo de la Pesca, se estructura en torno a siete líneas básicas de actuación:

- a. gestión y adaptación de la flota pesquera,
- b. desarrollo sostenible de la acuicultura y de la transformación y
- c. comercialización de los productos pesqueros y acuícolas,
- d. sostenibilidad de las zonas de pesca,
- e. mejora de la competitividad del sector pesquero,
- f. impulso del empleo sostenible reforzando las acciones de igualdad de género y
- g. protección y mejora del medio acuático relacionado con el sector pesquero.

## **1. FLOTA PESQUERA OPERATIVA**

---

*El Directorio de la Flota pesquera vasca* es una operación estadística que forma parte del sistema de información sobre el Sector Pesquero. Con el directorio se pretende tener al día las principales variables que configuran los rasgos estructurales de la Flota Pesquera de la CAE.

La unidad básica es el BUQUE DE PESCA, entendiéndose como tal el perteneciente a la lista tercera de las establecidas por el Registro de Buques, y que los capacita para el ejercicio de la pesca como actividad profesional. *El ámbito poblacional*, son todos los buques pertenecientes a Armadores cuya cotización a la Hacienda Vasca supere el 50%, y que cumpla los requisitos arriba indicados. *El ámbito temporal*, se refiere a todos los buques de los anteriormente definidos, existentes a 31 de diciembre del año correspondiente.

Las fuentes de información que nos permiten mantener “viva” la información suministrada por esta estadística, son las siguientes:

- Información suministrada por Cofradías y Asociaciones pesqueras,
- Información de los propios Armadores, e
- Información procedente de la propia Administración (estatal y autonómica).

### 1.1. La Flota Pesquera de Gipuzkoa

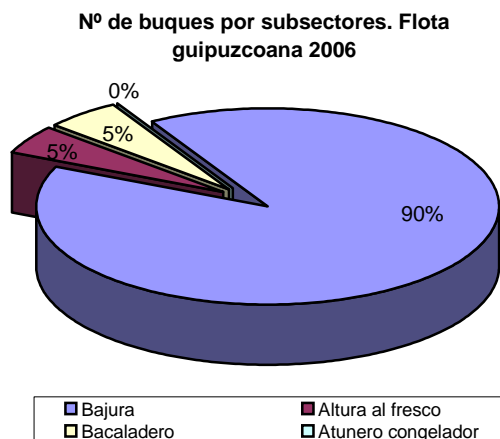
Tabla 1. Principales Indicadores y ratios de estructura del conjunto de la flota pesquera guipuzcoana y de la C.A.E. por subsectores en el año 2006:

Indicadores	bajura		altura al fresco		bacaladero		Atunero congelador		total	
	Gipuzkoa	C.A.E.	Gipuzkoa	C.A.E.	Gipuzkoa	C.A.E.	Gipuzkoa	C.A.E.	Gipuzkoa	C.A.E.
Nº de buques	100	230	5	40	6	6	-	24	<b>111</b>	<b>300</b>
TRB total	8.312	14.233	1.073	8.538	3.546	3.546	-	37.613	<b>12.931</b>	<b>63.929</b>
CV total	40.788	71.160	3.937	25.354	10.110	10.110	-	104.916	<b>54.835</b>	<b>211.539</b>
Tripulación	974	1.655	44	483	150	150	-	614	<b>1.168</b>	<b>2.902</b>
Edad media buque	11,6	11,5	14,0	14,2	31,0	31,0	-	18,7	<b>12,8</b>	<b>12,6</b>
Edad media TRB	11,4	11,8	15,2	15,5	30,3	30,3	-	11,7	<b>16,9</b>	<b>13,8</b>
TRB/buque	83,1	61,9	214,6	213,5	591,0	591,0	-	1.567,2	<b>116,5</b>	<b>213,1</b>
CV/buque	407,9	309,4	787,4	633,9	1.685,0	1.685,0	-	4.371,5	<b>494,0</b>	<b>705,1</b>
Tripulación/buque	9,7	7,2	8,8	12,1	25,0	25,0	-	25,6	<b>10,5</b>	<b>9,7</b>

Fuente: SEAS. Dirección del Gabinete del Consejero. Dpto de Agricultura y Pesca. Gobierno Vasco

Partiendo de la [tabla 1](#) cabe señalar que la flota de Gipuzkoa está compuesta por 111 unidades extractivas, lo cual supone un 37% de la flota de la C.A.E. Su capacidad en TRB es de 12.931, siendo el 20,2% de toda la capacidad de los buques de pesca de la Comunidad Autónoma. En cuanto a su potencia, señalar que posee 54.835 CV, que en términos relativos completan el 25,9% de la potencia total de la flota vasca. Por su parte, la flota guipuzcoana cuenta con 1.168 tripulantes (el 40,2% de la tripulación de la C.A.E.).

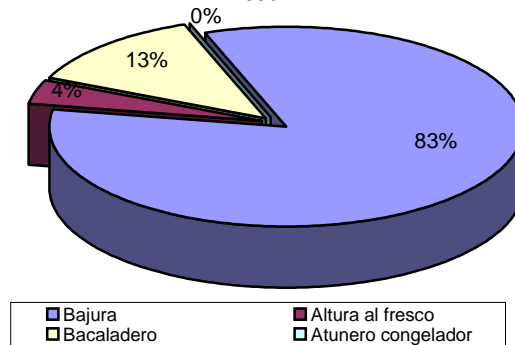
El buque promedio de la flota guipuzcoana cuenta con un TRB de 116,5 con una potencia de 494 CV. Este buque tendría una tripulación media de 10,5 empleados.



Analizando la flota guipuzcoana por subsectores, hay que señalar que bajura presenta la mayor concentración de barcos con 100 unidades, lo que supone el 90% de la flota guipuzcoana, el 43,5% de la flota de bajura de la C.A.E. y el 33,3% del total de la flota vasca.

El resto se distribuye entre el subsector bacaladeros, que es exclusivo de este Territorio Histórico y se centraliza en el puerto de Pasaia, con un 5% de la flota de Gipuzkoa y 6 barcos (supone el 2% del total de la flota de la C.A.E.), y el subsector altura al fresco que con 5 unidades componen el 5% restante (el 12,5% de la flota de altura al fresco de la Comunidad Autónoma, y el 1,7% del total de la flota vasca).

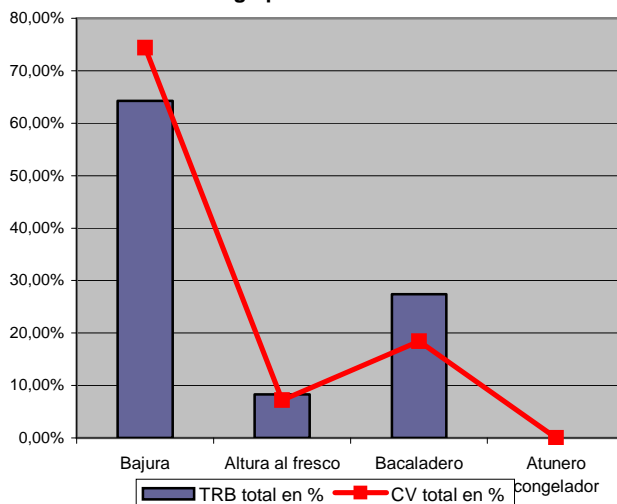
Tripulación por subsectores. Flota guipuzcoana 2006



Dado que el subsector de bajura aglutina el 90% de las unidades extractivas de la flota pesquera de Gipuzkoa es lógico que también cuente con la mayor parte de la tripulación, empleando al 83% de los asalariados (el 58,9% de la tripulación de bajura de la C.A.E. y el 33,6% del total de tripulación de la C.A.E.). El porcentaje disminuye

sustancialmente hasta llegar al 13% que conforma el sector de bacaladeros, lo que supone un 5,2% de toda la tripulación de la flota pesquera vasca. En menor medida está el subsector altura al fresco con el 4% (el 9,1% respecto al total del subsector altura al fresco, y el 1,5% del total de la flota vasca).

Capacidad y potencia subsectorial de la flota guipuzcoana 2006



En el caso de la flota pesquera de Gipuzkoa es el subsector de bacaladeros el de mayor capacidad por buque con un índice de 591 TRB/buque, aunque es bajura el que posee la mayor capacidad total ya que bacaladeros solo cuenta con el 27,4% de la capacidad de la flota guipuzcoana. Este hecho es debido a la gran cantidad de buques que conforman este subsector.

En menor medida altura al fresco posee buques con 214,6 TRB y en este caso presenta el 8,3% de la potencia de la C.A.E. Finalmente, bajura presenta el 64,3% de la potencia, sin embargo sus buques son los menos potentes ya que presentan un ratio de 83,1 TRB/buque.

En lo referente a la potencia, los resultados son similares a los de capacidad. En primer lugar estarían los bacaladeros con un índice de 1.685 CV/buque, aunque solo representa el 18,4%

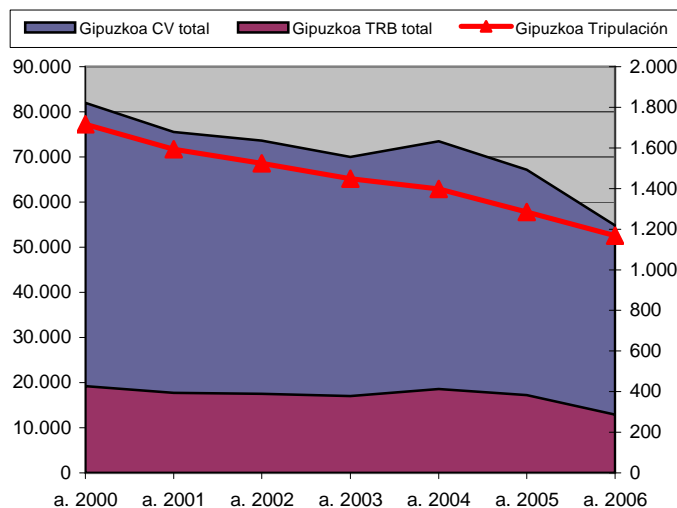
del total de potencia de la flota guipuzcoana, este desequilibrio viene motivado por el escaso número de unidades que conforman este subsector. Por otro lado, destaca la representatividad de bajura en el total de potencia siendo ésta el 74,4%, aunque sus buques presentan un ratio de 407,9 CV/buque. Finalmente, el 7,2% restante pertenece a altura al fresco con una media de 787,4 CV/buque.

Tabla 2. Evolución de los principales indicadores y ratios de estructura de la flota pesquera guipuzcoana:

Indicadores	a. 2000	a. 2001	a. 2002	a. 2003	a. 2004	a. 2005	a. 2006
Nº de buques	171	161	149	136	130	118	111
TRB total	19.188	17.755	17.539	17.048	18.604	17.268	12.931
CV total	82.010	75.506	73.586	70.021	73.448	67.180	54.835
Tripulación	1.717	1.594	1.524	1.448	1.398	1.285	1.168
Edad media buque	20,92	21,18	20,3	17,65	15,32	13,3	12,8
Edad media TRB	23,55	24,35	23,34	21,12	18,32	17,9	16,9
TRB/buque	112,21	110,28	117,7	125,4	143,1	146,3	116,5
CV/buque	479,59	468,98	493,9	514,9	565,0	569,3	494,0
Tripulación/buque	10,04	9,90	10,23	10,65	10,75	10,9	10,5

Fuente: SEAS. Dirección del Gabinete del Consejero. Dto. de Agricultura, Pesca y Alimentación. Gobierno Vasco

#### Evolución flota guipuzcoana en el período 2000-2006



La evolución de la flota pesquera guipuzcoana da como resultado una disminución del número de unidades que tienden a una mayor capacidad y potencia gracias a los esfuerzos de renovación de dicha flota.

Si observamos la tripulación, apreciamos una disminución del número de empleados entre el año 2000 y el 2006 del -32%, siendo 1.717 los asalariados que conformaban la tripulación en el

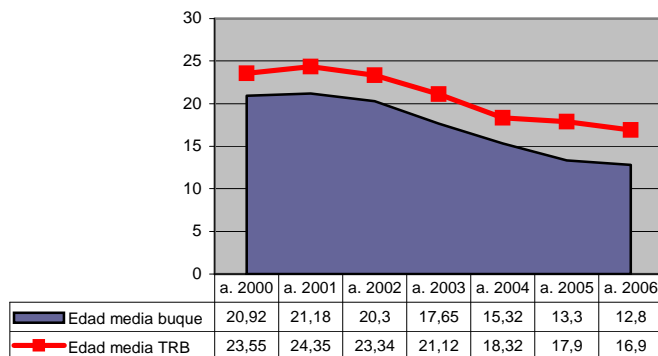
año 2000 y 1.168 los que la completaban en el 2006 (eje de la derecha). El descenso de buques es ligeramente superior (-35,1%) por lo que el número de trabajadores por buque se mantiene aunque con una muy ligera tendencia a la subida de 10 tripulantes/buque en el 2000 a los 10,5 tripulantes/buque en el 2006.

La capacidad total de la flota guipuzcoana comprende 12.931 TRB en el 2006 (supone el -32,6% debido principalmente al descenso en el número de buques). Esta disminución de la

capacidad de la flota está motivada por el descenso de las unidades extractivas ya que el ratio TRB/buque se ha incrementado de los 112,2 en el 2000 a los 116,5 en el 2006. Es decir, existen menos buques pero de mayor capacidad.

La potencia de la flota guipuzcoana cuenta con 54.835 CV en el 2006, mientras que en el 2000 se situaba en los 82.010 CV (descenso del -33,1%). A pesar de este descenso global, al igual que sucede con la capacidad, el índice de CV/buque en el 2006 es de 494, frente a los 479,6 CV/buque del 2000, lo cual indica que con la renovación de la flota se ha ampliado la potencia unitaria de cada buque.

**Edad media de los buques y del TRB. Flota guipuzcoana 2000-2006**



A través del análisis de la evolución de la edad del buque y del TRB podemos observar el proceso de rejuvenecimiento que está experimentando la flota pesquera guipuzcoana. De esta forma, la edad media en el año 2000 se situaba en los 20,9 años, mientras que en el 2006 la edad ha descendido hasta los 12,8

años. El mismo proceso ha experimentado la edad del TRB, que en el año 2000 se situaba en los 23,6 años y en el 2006 se ha rejuvenecido hasta los 16,9 años. Analizando la gráfica queda en evidencia el proceso rejuvenecedor, tanto en la edad del buque como en la del TRB, siendo muy similar en ambos parámetros.



## 2. CUENTAS ECONÓMICAS DEL SECTOR PESQUERO

Las Cuentas económicas del Sector pesquero ofrecen una visión sistemática y estructurada, desde una perspectiva económica, del Sector, que lo hacen integrable con el total de la economía.

La estadística suministra los datos necesarios para:

- describir las relaciones entre producción y factores de producción,
- estimar el valor añadido y sus componentes y, asimismo,
- elaborar una tabla de relaciones intersectoriales y
- realizar análisis sectoriales comparativos, en base a un conjunto de coeficientes analíticos.

Con esta operación estadística se pretenden reflejar los ingresos y los gastos corrientes ligados a la actividad pesquera. Además se consiguen los siguientes objetivos:

- a. Cálculo de los resultados de las principales variables macroeconómicas del Sector para el año o años de referencia,
- b. Cálculo y presentación de los resultados económico-financieros de las empresas que integran el Sector, y
- c. Suministro de información que permite seguir la evolución económica del Sector a lo largo del tiempo, al menos en términos relativos.

### 2.1. Evolución económica del sector

Los últimos datos disponibles del sector son los referentes al año 2005; año que, en general, no ha sido bueno para el sector pesquero. La disminución de la flota, el encarecimiento del combustible, y los problemas derivados de la costera de la anchoa marcan la tendencia del sector.

Tabla 3. Evolución de las principales Macromagnitudes del conjunto de la flota pesquera vasca en la C.A. de Gipuzkoa:

<i>Miles de euros. corrientes</i>	<b>a. 2000</b>	<b>a. 2001</b>	<b>a. 2002</b>	<b>a. 2003</b>	<b>a. 2004</b>	<b>a. 2005</b>
Valor de la Producción a S.F.	56.503	65.907	54.537	54.907	66.849	57.753
Consumos intermedios	19.731	22.391	16.090	19.764	25.584	20.668
Valor añadido bruto S.F.	36.772	43.516	38.447	35.143	41.265	37.088





Valor añadido bruto C.F.	37.386	43.910	38.544	35.666	42.411	38.947
Costes de personal	27.433	32.911	26.991	21.851	25.458	23.327
Amortizaciones	3.088	5.462	4.522	2.745	5.023	4.813
Inversiones	1.566	4.617	1.557	3.819	6.602	28.726

En Gipuzkoa, en términos absolutos, la producción se mantiene en niveles similares a los del año 2000; sin embargo, si tenemos en cuenta la influencia del dinero, este valor es un 12% inferior. Los consumos intermedios aumentan ligeramente si hablamos en valores corrientes, aunque este aumento se convierte en un descenso aproximado de un 10% si lo miramos en valores constantes. Como resultado de esta comparación, el valor añadido bruto resultante en términos absolutos se mantiene, y desciende un 10% si lo miramos en términos relativos.

El dato más relevante en el territorio de Gipuzkoa es la fuerte inversión llevada a cabo en el año 2005, centrada fundamentalmente en el sector bacaladero.

A continuación, se muestran algunos ratios de interés sectorial:

	año 2000	año 2001	año 2002	año 2003	año 2004	año 2005
<b>Productividad</b>						
Valor producción/unidad pesquera 000euros	353,14	401,87	356,45	381,30	495,18	485,32
Valor de la producción /empleo 000euros	32,42	38,45	34,60	35,72	44,60	45,55
<b>Rentabilidad</b>						
Consumos intermedios/VPSF %	0,35	0,34	0,30	0,36	0,38	0,36
Gastos de personal/VPSF %	0,49	0,50	0,49	0,40	0,38	0,40
<b>Eficacia</b>						
VABSF/PBSF %	0,65	0,66	0,70	0,64	0,62	0,64

El valor de la productividad por buque en el territorio de Gipuzkoa aumenta ligeramente a lo largo de los años, a pesar de que en los años intermedios se mantiene en valores similares. La productividad por empleado muestra un comportamiento similar al ratio analizado anteriormente, aumentando aproximadamente un 40% respecto al primer año de la serie.

La rentabilidad en base a los consumos intermedios muestra un comportamiento estable, con un ligero descenso en 2002; no así el ratio de rentabilidad en función de los gastos de personal, que muestra valores más bajos.

La eficacia se mantiene en niveles similares.

## 2.2. Evolución económica de bajura

Tabla 5. Evolución de las principales Macromagnitudes de BAJURA. T.H. de Gipuzkoa:

<i>Miles de euros. corrientes</i>	a. 2000	a. 2001	a. 2002	a. 2003	a. 2004	a.2005
Valor de la Producción a S.F.	38.231	39.078	32.251	36.070	44.798	37.488
Consumos intermedios	9.736	10.341	8.777	12.622	15.204	11.665
Valor añadido bruto S.F.	28.495	28.737	23.475	23.448	29.595	25.824
Valor añadido bruto C.F.	28.866	28.821	23.343	23.945	30.878	27.125
Costes de personal	18.523	18.899	16.341	12.883	15.888	12.871
Amortizaciones	721	1.012	1.275	1.476	2.204	2.621
Inversiones	1.470	1.192	1.529	2.310	1.828	2.546

Como hemos dicho anteriormente, los resultados de Gipuzkoa para el sector de Bajura se encuentran por encima de los de Bizkaia, aunque la tendencia que siguen es muy similar. El año 2004 es un año bueno para el Sector de Bajura; no así el 2005, con motivo de la paralización de la costera de la anchoa, tal y como hemos comentado anteriormente para el territorio de Bizkaia.

En términos nominales, la producción en 2005 se encuentra en niveles muy similares a los del año 2000, incluso algo inferiores; sin embargo, teniendo en cuenta la influencia de los precios la producción es un 16% inferior.

Los ratios para el T.H. de Gipuzkoa son los siguientes:

	año 2000	año 2001	año 2002	año 2003	año 2004	año 2005
<b>Productividad</b>						
Valor producción/unidad pesquera 000euros	275,04	277,15	244,33	290,88	379,64	357,03
Valor de la producción /empleo 000euros	29,07	30,87	27,31	32,23	40,69	39,05
<b>Rentabilidad</b>						
Consumos intermedios/VPSF %	0,25	0,26	0,73	0,65	0,66	0,69
Gastos de personal/VPSF %	0,48	0,48	0,51	0,36	0,35	0,34
<b>Eficacia</b>						
VABSF/PBSF %	0,75	0,74	0,73	0,65	0,66	0,69

Estos ratios reflejan lo que hemos comentado anteriormente respecto a los resultados de las macromagnitudes del territorio de Gipuzkoa; la productividad por buque ha aumentado respecto al primer año analizado, a pesar de que en 2002 y en 2005 se produce una caída en



este índice. La productividad por empleado sigue el mismo comportamiento que el índice comentado anteriormente.

Respecto al comportamiento de la rentabilidad en base a los consumos intermedios, ésta experimenta un repunte importante en el año 2003, repunte que se estabiliza ya en años posteriores; no así la rentabilidad en función de los gastos de personal que muestra una evolución negativa en los últimos años.

### 2.3. Evolución económica de altura al fresco

Tabla 5. Evolución de las principales Macromagnitudes de ALTURA AL FRESCO. T.H. de Gipuzkoa:

<i>Miles de euros. corrientes</i>	<b>a. 2000</b>	<b>a. 2001</b>	<b>a. 2002</b>	<b>a. 2003</b>	<b>a. 2004</b>	<b>a. 2005</b>
Valor de la Producción a S.F.	11.740	14.734	10.033	7.225	12.374	4.764
Consumos intermedios	6.755	9.438	4.540	3.668	7.524	3.248
Valor añadido bruto S.F.	4.985	5.297	5.494	3.557	4.851	1.517
Valor añadido bruto C.F.	5.251	5.623	5.764	3.639	4.735	2.262
Costes de personal	5.311	8.412	4.847	2.977	4.735	1.982
Amortizaciones	1.458	1.693	892	606	1.107	574
Inversiones	95	3.425	28	65	4.264	651

En el territorio histórico de Gipuzkoa, el valor de la Producción se mueve en valores muy inferiores a los de Bizkaia, ya que este sector es poco significativo en este territorio. La evolución de la tendencia de la producción a lo largo de la serie analizada es claramente a la baja, con un ligero repunte en 2004 que no se consigue mantener en 2005.

Los consumos intermedios se comportan de manera similar a la Producción, también con un repunte en 2004 motivado entre otras cosas por la mayor actividad de la flota.

Como consecuencia de la evolución de estas 2 variables, el Valor Añadido Bruto disminuye progresivamente a lo largo de los años analizados, con una espectacular reducción en el último año del que disponemos datos (año 2005), tanto en términos nominales como en términos reales.

Los ratios para el Territorio Histórico de Gipuzkoa son los siguientes:

	año 2000	año 2001	año 2002	año 2003	año 2004	año 2005
<b>Productividad</b>						
Valor producción/unidad pesquera 000euros	903,06	920,89	771,78	722,47	1.374,89	794
Valor de la producción /empleo 000euros	60,51	60,89	57,66	56,44	69,13	58,81
<b>Rentabilidad</b>						
Consumos intermedios/VPSF %	0,58	0,64	0,45	0,51	0,61	0,68
Gastos de personal/VPSF %	0,45	0,57	0,48	0,41	0,38	0,42
<b>Eficacia</b>						
VABSF/PBSF %	0,42	0,36	0,55	0,49	0,39	0,32

Respecto a los ratios para el sector de Altura al Fresco en el territorio de Gipuzkoa, éstos muestran un comportamiento irregular, ya que el ratio de productividad por unidad pesquera desciende progresivamente hasta el año 2004, año en el que aumenta considerablemente para volver a disminuir después en el último año analizado en este informe.

Analizando la rentabilidad de la flota, después del aumento producido en 2001, dicha rentabilidad sigue aumentando paulatinamente, hasta llegar a su máximo en 2005. Sin embargo, la rentabilidad calculada en función de los gastos de personal desciende progresivamente a partir de 2001.

La eficacia de la flota va reduciendo su valor a lo largo de los años.

## 2.4. Evolución económica de bacaladeros y atuneros

Tabla 6. Evolución de las principales Macromagnitudes de BACALADEROS Y ATUNEROS C.A. de Euskadi:

<i>Miles de euros. corrientes</i>	a. 2000	a. 2001	a. 2002	a. 2003	a. 2004	a. 2005
Valor de la Producción a S.F.	142.149	162.194	168.102	186.805	168.119	166.682
Consumos intermedios	95.759	101.711	91.189	98.123	92.436	93.504
Valor añadido bruto S.F.	46.390	60.483	76.913	88.682	75.683	73.179
Valor añadido bruto C.F.	48.102	64.691	77.076	82.524	72.158	72.602
Costes de personal	30.990	36.302	42.930	41.656	36.791	38.962
Amortizaciones	25.785	28.745	23.585	21.608	19.687	18.577
Inversiones	44.539	5.087	6.310	23.606	58.752	67.165

Fuente: SEAS. Dirección de Planificación y Políticas Comunitarias. Dpto. de Agricultura, Pesca y Alimentación. Gobierno Vasco



Por último, nos queda por analizar los sectores Bacaladero (todos los buques se encuentran dentro de Gipuzkoa) y Atunero congelador, con puerto base en Bermeo (Bizkaia). Los resultados de estos 2 sectores se agregan para salvaguardar el secreto estadístico.

En términos reales, el valor de la producción en el último año analizado se encuentra en niveles similares al año 2000; los consumos intermedios, sin embargo, son inferiores, con lo que el valor añadido bruto ha aumentado a lo largo de los años.

El Valor Añadido Bruto sigue una tendencia alcista hasta el año 2003, año a partir del cual inicia un descenso progresivo, tanto si lo analizamos en términos nominales como en términos reales.

La flota del sector va siendo cada vez menor, sin embargo, la inversión en los últimos años es significativa y centrada principalmente en el sector atunero.



### 3. SUBASTAS EFECTUADAS EN LAS COFRADÍAS DE LA C.A.E. 2006

#### 3.1. Evolución de los principales desembarcos C.A.E.

Tabla 7. Evolución de las principales especies desembarcadas en las Cofradías de la C.A. de Euskadi:

		1985	1990	1995	2000	2003	2004	2005	2006
MERLUZA	Tm.	1.590,5	1.094,3	723,3	124,5	322,1	237,9	292,1	243,3
	Miles de €	6.004,11	4.949,33	2.683,52	997,08	2.054,12	2.040,20	1.995,38	1.641,40
	Precio: €	3,77	4,52	3,71	8,01	6,38	8,58	6,83	6,75
MEDIANA	Tm.	195,0	411,1	315,9	626,1	947,4	1.076,7	1.580,7	875,3
	Miles de €	864,86	2.334,93	1.900,40	3.207,00	4.446,68	5.071,84	7.042,31	4.587,83
	Precio: €	4,44	5,68	6,02	5,12	4,69	4,71	4,45	5,24
PESCADILLA	Tm.	1.108,6	1.142,0	748,2	1.186,3	1.987,8	2.346,8	1.540,0	1.329,5
	Miles de €	4.285,82	4.447,49	2.937,75	4.281,61	7.030,29	7.825,75	5.464,40	4.821,64
	Precio: €	3,87	3,89	3,93	3,61	3,54	3,33	3,55	3,63
ANCHOA	Tm.	6.186,7	13.673,0	14.869,5	17.020,5	2.780,9	6.619,9	164,7	780,6
	Miles de €	12.968,04	18.720,33	21.979,01	27.811,23	13.072,47	26.221,83	944,20	8.827,04
	Precio: €	2,10	1,37	1,48	1,63	4,70	3,96	5,73	11,31
BONITO	Tm.	13.613,0	14.625,0	10.744,6	9.841,6	6.557,9	8.260,7	10.553,3	14.128,2
	Miles de €	28.637,63	24.961,84	23.113,12	27.734,91	19.186,45	23.725,14	29.593,52	32.581,02
	Precio: €	2,10	1,71	2,15	2,82	2,93	2,87	2,80	2,31
CIMARRÓN ATUN	Tm.	2.016,5	1.487,9	3.092,3	1.215,0	467,4	1.471,5	2.860,3	936,93
	Miles de €	3.301,96	2.767,66	5.704,21	4.634,40	2.666,95	5.681,49	8.699,73	4338,87
	Precio: €	1,64	1,86	1,84	3,81	5,71	3,86	3,04	4,63
OTROS TÚNID.	Tm.	61,3	279,6	16,9	488,4	146,6	70,0	497,5	43,74
	Miles de €	84,74	138,26	9,02	720,01	433,80	251,47	1.136,68	162,12
	Precio: €	1,38	0,49	0,53	1,47	2,96	3,59	2,28	3,71
VERDEL	Tm.	6.525,0	7.416,0	13.976,0	17.382,4	4.973,9	13.186,1	19.407,0	12.612,5
	Miles de €	1.312,61	1.678,03	3.160,72	4.919,89	2.478,38	5.032,38	6.793,48	6.228,24
	Precio: €	0,20	0,23	0,23	0,28	0,50	0,38	0,35	0,49
SARDINA	Tm.	762,8	829,6	2.542,7	6.120,8	4.701,6	5.072,5	4.405,4	3.865,5
	Miles de €	99,17	165,28	497,04	2.188,89	1.312,32	1.767,96	1.427,71	1.222,43
	Precio: €	0,13	0,20	0,20	0,36	0,28	0,35	0,32	0,32
CHICHARRO	Tm.	4.517,1	3.710,1	5.774,2	5.562,6	10.126,1	4.727,8	4.544,8	2.464,2
	Miles de €	1.355,28	2.257,40	3.417,96	3.440,79	5.837,87	3.608,21	3.346,83	2.001,06
	Precio: €	0,30	0,61	0,59	0,62	0,57	0,76	0,74	0,81
RSTO. ESPEC.	Tm.	3.266,5	5.292,4	6.456,0	5.771,9	4.615,5	5.336,9	5.583,7	4.615,6
	Miles de €	4.781,05	7.338,96	12.189,13	12.937,99	12.143,23	14.461,68	13.873,04	11.667,41
	Precio: €	1,46	1,39	1,89	2,24	2,63	2,71	2,48	2,53
TOTAL	Tm.	39.843,0	49.961,0	59.259,6	65.340,1	37.627,2	48.406,8	51.429,6	41.895,4
	Miles de €	63.695,26	69.759,47	77.591,86	92.873,80	70.662,56	95.687,95	80.317,26	78.079,05
	Precio: €	1,60	1,40	1,31	1,42	1,88	1,98	1,56	1,86

Fuentes: SEAS. Dirección del Gabinete del Consejero. Dto. de Agricultura, Pesca y Alimentación. Gobierno Vasco.



Las Tms subastadas en primera venta durante el año 2006 en el conjunto de las Cofradías de la CAE ascendieron a **41.895,42**, un -18,54% inferiores a las del año anterior. Por otro lado, el precio medio de las mismas fue de **1,86 €** un +19,23% superior al precio medio del 2005. Con todo esto, los ingresos asociados al Sector ascendieron a **78.079,05** miles de Euros, un -2,79% de decremento en los ingresos respecto a las campañas del año anterior.

A pesar de la importante subida del pescado respecto al año 2005, los ingresos no han conseguido alcanzar los valores del año anterior y han sido algo más bajos, debido principalmente a la importante bajada de las toneladas de pescado obtenido en el año 2006 respecto al año precedente.

### 3.5. Distribución territorial

	<i>Cantidad_Tm</i>	<i>% s/CAE</i>	<i>Valor mil. €</i>	<i>% s/CAE</i>
<i>Donostia-SS</i>	1.189,5	2,84%	2.248,90	2,88%
<i>Getaria</i>	11.073,5	26,43%	20.662,43	26,46%
<i>Hondarribia</i>	5.887,3	14,05%	13.631,10	17,46%
<i>Mutriku</i>	133,8	0,32%	160,28	0,21%
<i>Pasaia</i>	5.013,9	11,97%	19.662,42	25,18%
<b>Total Gipuzkoa</b>	<b>23.298,1</b>	<b>55,61%</b>	<b>56.365,13</b>	<b>72,19%</b>
<i>Armintza</i>	11,5	0,03%	26,33	0,03%
<i>Bermeo</i>	9.271,4	22,13%	9.403,67	12,04%
<i>Elantxobe</i>	2,2	0,01%	9,98	0,01%
<i>Lekeitio</i>	816,8	1,95%	1.103,71	1,41%
<i>Mundaka</i>	4,9	0,01%	31,68	0,04%
<i>Ondarroa</i>	8.490,5	20,27%	11.138,55	14,27%
<b>Total Bizkaia</b>	<b>18.597,3</b>	<b>44,39%</b>	<b>21.713,92</b>	<b>27,81%</b>
<b>Total CAE</b>	<b>41.895,4</b>	<b>100,00%</b>	<b>78.079,05</b>	<b>100,00%</b>

Fuentes: SEAS. Dirección del Gabinete del Consejero. Dto. de Agricultura, Pesca y Alimentación. Gobierno Vasco.

#### 3.5.1. DISTRIBUCIÓN EN GIPUZKOA

Gipuzkoa, recoge el 55,61% de las subastas totales y el 72,19% de los ingresos del Sector en la Comunidad.

De la tabla anterior, se deduce que puertos como *Donostia* y *Mutriku* son de escaso movimiento. Pero, sin embargo, *Getaria*, *Pasaia* y *Hondarribia* recogen entre los tres el 52,45% del total de capturas de la CAE y el 69,10% del total de ingresos.



	Tms	Miles de €	% S/ el total de ingresos
Pescadilla	1.321,99	4.778,86	24,30%
Mediana	875,35	4.587,83	23,33%
Varios	611,34	2.006,03	10,20%
Merluza	232,27	1.581,47	8,04%
Rape – Zapo	254,34	1.525,63	7,76%
Anchoa	110,53	1.138,12	5,79%
Resto de especies	1.608,08	4.044,48	20,58%
<b>TOTAL</b>	<b>5.013,91</b>	<b>19.662,42</b>	<b>100,00%</b>

En Pasaia la diversidad de especies subastadas es muy superior a la de Getaria. En este Puerto, el ranking por especies es el siguiente:

*Fuentes: SEAS. Dirección del Gabinete del Consejero. Dto. de Agricultura, Pesca y Alimentación. Gobierno Vasco.*

Las especies anteriores, quitando el apartado de Resto, suponen el 79,42% de los ingresos de esta Cofradía. Las descargas de las mismas no suponen en cambio tanto porcentaje, porque son especies de cotización alta (merluza, mediana y pescadilla).

Este volumen de descargas de las dos especies principales del ranking deriva en que Pasaia es el Puerto base de la Flota de Altura al fresco de Gipuzkoa y algunos de sus barcos pasan por Cofradía.

- GETARIA

Entre las principales especies están las siguientes por ranking:

	Tms	Miles de €	% S/ el total de ingresos
Bonito del Norte	5.754,93	13.581,83	65,73%
Anchoa	326,08	3.922,74	18,98%
Verdel – Caballa	2.990,62	1.385,92	6,71%
Cimarrón o atún	267,39	1.249,36	6,05%
Sardina	1.154,45	350,27	1,70%
Resto de especies	580,04	172,31	0,83%
<b>TOTAL</b>	<b>11.073,52</b>	<b>20.662,43</b>	<b>100,00%</b>

*Fuentes: SEAS. Dirección del Gabinete del Consejero. Dto. de Agricultura, Pesca y Alimentación. Gobierno Vasco.*

Las tres primeras especies ya suponen más del 80% del total. Son en general, especies de gran consumo y precio de cotización medio-alto fundamentalmente la primera especie. Destaca el caso de la Anchoa que , a pesar de que la cantidad capturada ha sido muy baja, el alto





precio que alcanzó ha provocado que sea la segunda especie con mayores ingresos de este puerto.

- HONDARRIBIA

En Hondarribia la diversidad de especies subastadas es muy similar a la de Getaria.

En este Puerto el ranking por especies es el siguiente:

	Tms	Miles de €	% S/ el total de ingresos
Bonito del Norte	3.449,84	8.195,04	60,12%
Cimarrón o atún	548,88	2.771,31	20,33%
Anchoa	148,21	1.596,54	11,71%
Verdel – Caballa	1.223,69	497,46	3,65
Resto de especies	516,68	570,76	4,19
<b>TOTAL</b>	<b>5.887,30</b>	<b>13.631,10</b>	<b>100,00%</b>

Fuentes: SEAS. Dirección del Gabinete del Consejero. Dto. de Agricultura, Pesca y Alimentación. Gobierno Vasco.

En las cuatro especies detalladas se agrupa el 95,81% de los ingresos totales. Solamente con el Bonito del Norte ya se concentran el 60,12% de las descargas. En este puerto, el volumen de descargas de cimarrón o atún es alto, desembarcándose el 58,63% de cimarrón que se subastan en toda la CAE.