
**INFORME DEL SECTOR PESQUERO
VASCO EN BIZKAIA
2006**

**DEPARTAMENTO DE AGRICULTURA, PESCA Y ALIMENTACIÓN
Dirección del Gabinete del Consejero
Servicio de Estadística y Análisis Sectorial**



ÍNDICE:

ÍNDICE:	2
PRESENTACIÓN	3
1. FLOTA PESQUERA OPERATIVA	3
1.1. LA FLOTA PESQUERA DE BIZKAIA	4
2. CUENTAS ECONÓMICAS DEL SECTOR PESQUERO	8
2.1. EVOLUCIÓN ECONÓMICA DEL SECTOR.....	8
2.2. EVOLUCIÓN ECONÓMICA DE BAJURA	9
2.3. EVOLUCIÓN ECONÓMICA DE ALTURA AL FRESCO	11
2.4. EVOLUCIÓN ECONÓMICA DE BACALADEROS Y ATUNEROS.....	12
3. SUBASTAS EFECTUADAS EN LAS COFRADÍAS DE LA C.A.E. 2006	14
3.1. EVOLUCIÓN DE LOS PRINCIPALES DESEMBARCOS C.A.E.	14
3.2. DISTRIBUCIÓN TERRITORIAL	15
3.5.1 <i>distribución en bizkaia</i>	15



PRESENTACIÓN

El Departamento de Agricultura, Pesca y Alimentación, a través del Órgano de estadística de dicho departamento, trabaja de forma permanente en el diseño y mejora continua de su sistema de información pesquera. Su principal objetivo es facilitar una información estructurada y eficiente, con datos fiables en relación a dicho sector, en la confianza de que, a través de un mayor conocimiento, se pueda mejorar la planificación sectorial y contrastar con precisión el grado de cumplimiento de los objetivos propuestos.

El documento, que aquí se presenta, ofrece una visión sistemática y estructurada, desde una perspectiva económica, del Sector Pesquero Vasco, que lo hacen integrable al total de la economía.

El Plan Estratégico Nacional, derivado del Fondo Europeo de la Pesca, se estructura en torno a siete líneas básicas de actuación:

- a. gestión y adaptación de la flota pesquera,
- b. desarrollo sostenible de la acuicultura y de la transformación y
- c. comercialización de los productos pesqueros y acuícolas,
- d. sostenibilidad de las zonas de pesca,
- e. mejora de la competitividad del sector pesquero,
- f. impulso del empleo sostenible reforzando las acciones de igualdad de género y
- g. protección y mejora del medio acuático relacionado con el sector pesquero.

1. FLOTA PESQUERA OPERATIVA

El Directorio de la Flota pesquera vasca es una operación estadística que forma parte del sistema de información sobre el Sector Pesquero. Con el directorio se pretende tener al día las principales variables que configuran los rasgos estructurales de la Flota Pesquera de la CAE.

La unidad básica es el BUQUE DE PESCA, entendiéndose como tal el perteneciente a la lista tercera de las establecidas por el Registro de Buques, y que los capacita para el ejercicio de la pesca como actividad profesional. *El ámbito poblacional*, son todos los buques pertenecientes a Armadores cuya cotización a la Hacienda Vasca supere el 50%, y que cumpla los requisitos arriba indicados. *El ámbito temporal*, se refiere a todos los buques de los anteriormente definidos, existentes a 31 de diciembre del año correspondiente.

Las fuentes de información que nos permiten mantener “viva” la información suministrada por esta estadística, son las siguientes:

- Información suministrada por Cofradías y Asociaciones pesqueras,
- Información de los propios Armadores, e

- Información procedente de la propia Administración (estatal y autonómica).

1.1. La Flota Pesquera de Bizkaia

Tabla 1. Principales Indicadores y ratios de estructura del conjunto de la flota pesquera vizcaína y de la C.A.E. por subsectores en el año 2006:

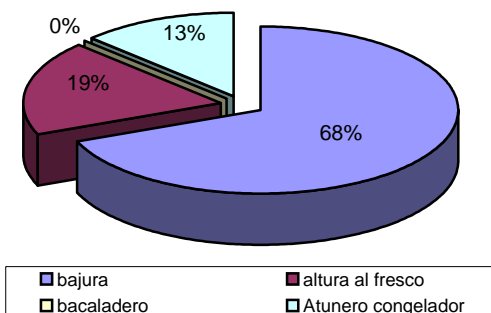
Indicadores	bajura		altura al fresco		bacaladero		Atunero congelador		total	
	Bizkaia	C.A.E.	Bizkaia	C.A.E.	Bizkaia	C.A.E.	Bizkaia	C.A.E.	Bizkaia	C.A.E.
Nº de buques	130	230	35	40	-	6	24	24	189	300
TRB total	5.920	14.233	7.464	8.538	-	3.546	37.613	37.613	50.998	63.929
CV total	30.371	71.160	21.417	25.354	-	10.110	104.916	104.916	156.704	211.539
Tripulación	681	1.655	439	483	-	150	614	614	1.734	2.902
Edad media buque	11,5	11,5	14,2	14,2	-	31,0	18,7	18,7	12,5	12,6
Edad media TRB	12,5	11,8	15,2	15,5	-	30,3	11,7	11,7	12,3	13,8
TRB/buque	45,5	61,9	213,3	213,5	-	591,0	1.567,2	1.567,2	269,8	213,1
CV/buque	233,6	309,4	611,9	633,9	-	1.685,0	4.371,5	4.371,5	829,1	705,1
Tripulación/buque	5,2	7,2	12,5	12,1	-	25,0	25,6	25,6	9,2	9,7

Fuente: SEAS. Dirección del Gabinete del Consejero. Dpto de Agricultura y Pesca. Gobierno Vasco

Observando la [tabla 1](#), podemos realizar una fotografía de la situación a 31 de diciembre de 2006 de la flota pesquera vizcaína, y establecer las pertinentes comparaciones con el total de la flota pesquera de la C.A.E. De esta forma, hay que destacar que la flota vizcaína está compuesta por 189 unidades extractivas, suponiendo el 63% de la flota pesquera de esta Comunidad Autónoma. Su capacidad total es de 50.998 de TRB (el 79,8% de la C.A.E.), y su potencia asciende a 156.704 CV, lo cual supone el 74,1% de la C.A.E. Por su parte, la flota de éste Territorio Histórico cuenta con 1.734 tripulantes (el 59,8% de la C.A.E.).

Las medias de los resultados de Bizkaia nos hacen referencia a un buque con un TRB de 269,8 y una potencia de 829,1 C.V. Mientras que la media de la tripulación nos indica 9,2 empleados por buque.

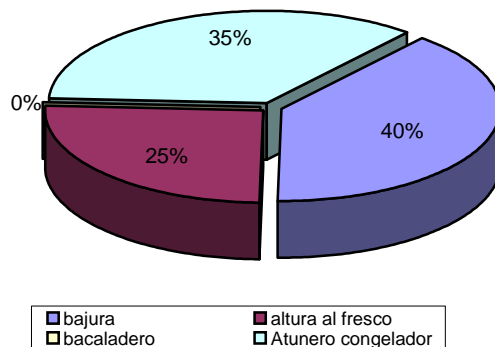
Nº de buques por subsectores. Flota vizcaína 2006



Mediante un análisis más exhaustivo de la flota vizcaína, observamos que bajura es el subsector con un mayor número de unidades ya que con 130 barcos supone el 68% de la flota de Bizkaia, el 56,5 % del total de bajura de la C.A.E. y el 4,3% de la flota total de la Comunidad Autónoma.

El resto se reparte entre altura al fresco con 35 unidades y el 19% de la flota vizcaína, siendo la mayor parte de la flota dedicada a la altura al fresco de la C.A.E. con un 87,5% (el 11,7% de la flota total de la C.A.E.). El 13% restante pertenece a la flota atunera congeladora, característica de éste Territorio Histórico ya que en Gipuzkoa no existe ningún buque dedicado a este subsector (supone el 8% de la flota total de la C.A.E.). En este territorio no existe ninguna unidad que se dedique al subsector de bacaladeros.

Tripulación por subsectores. Flota vizcaína 2006

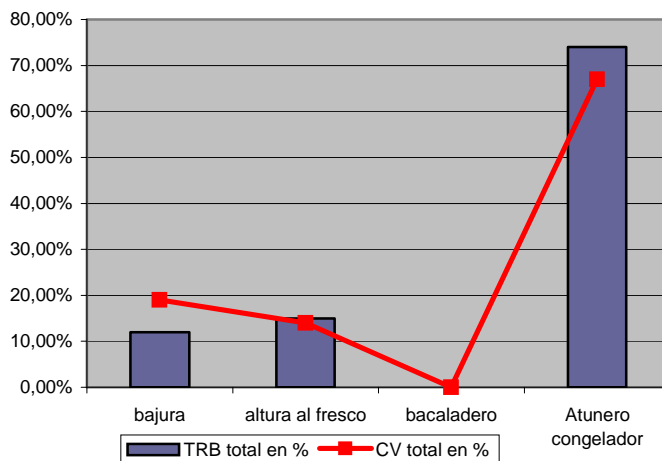


Realizando un análisis de los datos de empleo, el subsector que mantiene el mayor número de asalariados es el de bajura con un 40% del total de la tripulación (el 41,1% del empleo del subsector bajura de la C.A.E. y el 23,5% del total de empleo de la flota vasca). La representatividad de este sector en el total de

asalariados es menor que el porcentaje de unidades extractivas ya que el ratio de tripulación por buque también es inferior al resto de subsectores.

Le sigue la flota de atuneros congeladores con un 35% del empleo de la flota vizcaína, siendo el 21,2% de la tripulación total de toda la flota pesquera vasca. Finalmente el 25% restante pertenece a altura al fresco con una representatividad del 90,9% de la flota total de este subsector en la C.A.E., y del 15,1 de toda la flota pesquera de la Comunidad Autónoma.

Capacidad y potencia subsectorial de la flota vizcaína 2006



Analizando los resultados de la tabla 3 podemos señalar que son los atuneros congeladores los que tienen un mayor índice de TRB/Buque, siendo éste de 1.567,2 y resulta el subsector con gran diferencia el de mayor volumen disponiendo del 73,8% del total de la flota pesquera de Bizkaia.

Le sigue el subsector de altura al fresco con el 14,6% del total de la flota vizcaína, aunque el valor unitario es mucho menor que el que presentaba el subsector atuneros congeladores, situándose en un TRB/Buque de 213,3. Finalmente el 11,6% pertenece a bajura. En este caso, hay que destacar el importante número de unidades ya que la capacidad por embarcación es mucho menor que en el resto de subsectores, siendo en este caso de 45,5.

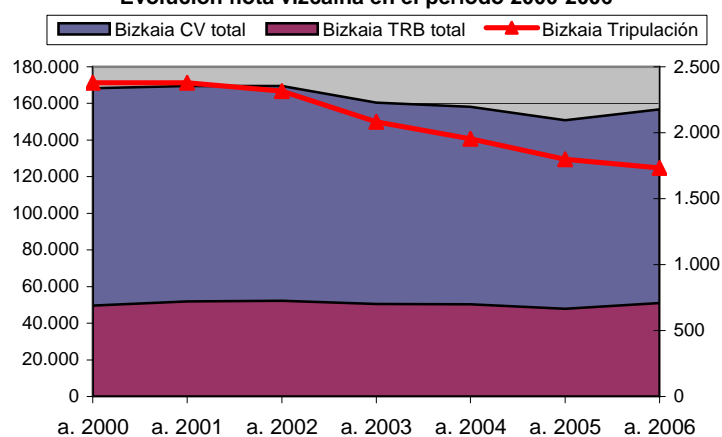
En lo referente a la potencia, también se produce una gran diferenciación entre el subsector más potente, que es el de atuneros congeladores con un índice de 4.371,5 CV/Buque, y una representatividad sobre el total de la flota del Territorio Histórico del 67%, y el resto de subsectores. Con una menor potencia nos encontraríamos con bajura que aglutina el 19,4%, este subsector posee un gran número de buques, sin embargo se trata de unidades de poca potencia con un ratio de 233,6 CV/Buque. Finalmente, el 13,7% de la potencia de la flota vizcaína pertenece al subsector de altura al fresco con unos barcos que tienen de media 611,9 CV/Buque.

Tabla 2. Evolución de los principales indicadores y ratios de estructura de la flota pesquera vizcaína:

Indicadores	a. 2000	a. 2001	a. 2002	a. 2003	a. 2004	a. 2005	a. 2006
Nº de buques	257	260	250	234	222	202	189
TRB total	49.621	51.912	52.194	50.472	50.312	47.931	50.998
CV total	168.327	169.476	169.484	160.448	158.161	150.748	156.704
Tripulación	2.379	2.378	2.315	2.083	1.953	1.799	1.734
Edad media buque	18,36	17,82	16,9	15,86	14,6	13,6	12,5
Edad media TRB	15,81	15,37	14,96	15,14	12,96	13,0	12,3
TRB/buque	193,08	199,66	208,8	215,7	226,6	237,3	269,8
CV/buque	654,97	651,83	677,9	685,7	712,4	746,3	829,1
Tripulación/buque	9,26	9,15	9,26	8,9	8,8	8,9	9,2

Fuente: SEAS. Dirección del Gabinete del Consejero. Dto. de Agricultura, Pesca y Alimentación. Gobierno Vasco

Evolución flota vizcaína en el período 2000-2006



(eje de la derecha). El descenso del número de buques (-26,5%) es similar al experimentado

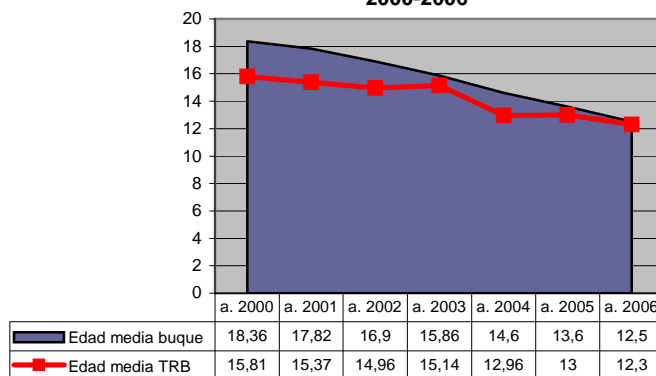
La evolución de los principales indicadores de la flota pesquera de Bizkaia ha registrado una constante tendencia a la baja. El caso más claro se da con la tripulación, la cual ha experimentado un descenso del -27,1%, pasando de tener 2.379 tripulantes en el año 2000 a los 1.734 del año 2006

por el número de tripulantes por lo que el número medio de trabajadores por buque se va a mantener en 9,2 tripulantes/buque.

La capacidad total de la flota vizcaína se sitúa en 50.998 TRB en el 2006 (2,8% respecto al 2000). Se puede señalar que existe un muy ligero aumento de la capacidad de esta flota, lo cual es debido al esfuerzo de modernización que ha experimentado, disminuyendo el número de barcos pero aumentando su capacidad unitaria que pasa de los 193,1 TRB/buque en 2000, a los 269,8 TRB/buque en el 2006 (incremento del 39,7%).

En referencia a la potencia de la flota de Bizkaia, en el 2006 el total ascendía a los 156.704 CV, mientras que en el 2000 era de 168.327 CV (descenso del -6,9%), sin embargo, y de nuevo debido a la modernización de la flota, el ratio CV/buque ha experimentado un crecimiento del 26,6%, pasando de los 654,97 CV/buque en el 2000 a los 829,1 CV/buque en el 2006.

**Edad media de los buques y del TRB. Flota vizcaína
2000-2006**



La evolución de la edad del buque y la del TRB han experimentado ligeras diferencias aunque en su globalidad se puede apreciar una tendencia al rejuvenecimiento, tanto de la flota como del TRB. La edad del buque experimenta un descenso constante, pasando de los 18,36 años en el 2000 a los 12,5 años en el 2006. En el caso

de la edad del TRB la evolución no es tan homogénea, aunque la tendencia sea a disminuir la edad pasando de los 15,8 años en el 2000 a los 12,3 en el 2006.



2. CUENTAS ECONÓMICAS DEL SECTOR PESQUERO

Las Cuentas económicas del Sector pesquero ofrecen una visión sistemática y estructurada, desde una perspectiva económica, del Sector, que lo hacen integrable con el total de la economía.

La estadística suministra los datos necesarios para:

- describir las relaciones entre producción y factores de producción,
- estimar el valor añadido y sus componentes y, asimismo,
- elaborar una tabla de relaciones intersectoriales y
- realizar análisis sectoriales comparativos, en base a un conjunto de coeficientes analíticos.

Con esta operación estadística se pretenden reflejar los ingresos y los gastos corrientes ligados a la actividad pesquera. Además se consiguen los siguientes objetivos:

- a. Cálculo de los resultados de las principales variables macroeconómicas del Sector para el año o años de referencia,
- b. Cálculo y presentación de los resultados económico-financieros de las empresas que integran el Sector, y
- c. Suministro de información que permite seguir la evolución económica del Sector a lo largo del tiempo, al menos en términos relativos.

2.1. Evolución económica del sector

Los últimos datos disponibles del sector son los referentes al año 2005; año que, en general, no ha sido bueno para el sector pesquero. La disminución de la flota, el encarecimiento del combustible, y los problemas derivados de la costera de la anchoa marcan la tendencia del sector.

Tabla 3. Evolución de las principales Macromagnitudes del conjunto de la flota pesquera vasca en la C.A. de Bizkaia:

<i>Miles de euros. corrientes</i>	a. 2000	a. 2001	a. 2002	a. 2003	a. 2004	a. 2005
Valor de la Producción a S.F.	198.518	222.574	233.951	251.115	242.632	228.996
Consumos intermedios	117.897	128.178	116.706	126.224	126.974	123.799
Valor añadido bruto S.F.	80.621	94.396	117.245	124.891	115.658	105.197
Valor añadido bruto C.F.	82.418	102.080	119.644	118.983	112.739	106.977
Costes de personal	58.340	64.393	72.769	66.625	67.213	60.717



Amortizaciones	30.169	31.750	27.258	28.519	27.129	24.159
Inversiones	46.812	11.318	7.711	27.294	70.952	52.632

Fuente: Cuentas económicas del Sector Pesquero. SEAS. Dirección del Gabinete del Consejero. Dpto. de Agricultura, Pesca y Alimentación. Gobierno Vasco

(-) Datos no disponibles.

La producción del Sector en Bizkaia durante el periodo 2005/2000 es un 15% superior en términos nominales; sin embargo, la reducción de la flota, analizada en el primer punto, hace necesario analizar la tendencia relativa, y no tanto, la absoluta. En términos constantes, la producción en 2005 está a niveles similares a los del año 2000. Analizando la tendencia de los consumos intermedios en términos relativos, éstos evolucionan negativamente, a pesar del alza del precio del gasoil. Como consecuencia de esto, el valor añadido bruto se mueve en valores un 30% superiores a los del primer año analizado, si hablamos en términos absolutos; sin embargo, en términos relativos, este incremento es más moderado (11%).

En la siguiente tabla se muestran algunos ratios de interés sectorial:

	año 2000	año 2001	año 2002	año 2003	año 2004	año 2005
Productividad						
Valor producción/unidad pesquera 000euros	852,01	876,28	921,07	1.064,05	1.036,89	1.122,53
Valor de la producción /empleo 000euros	80,96	84,79	89,06	104,41	94,01	109,67
Rentabilidad						
Consumos intermedios/VPSF %	0,59	0,58	0,50	0,50	0,52	0,54
Gastos de personal/VPSF %	0,29	0,29	0,31	0,27	0,28	0,27
Eficacia						
VABSF/PBSF %	0,41	0,42	0,50	0,50	0,48	0,46

El valor de la producción por barco va aumentando progresivamente a lo largo de los años, hasta llegar a ser en 2005 un 32% superior al valor del año 2000. Lo mismo sucede con la productividad por empleado, que refleja valores 36% superiores a los del primer año analizado. Por el contrario, la rentabilidad se va moviendo en valores similares a lo largo de los años analizados.

2.2. Evolución económica de bajura

Tabla 4. Evolución de las principales Macromagnitudes de BAJURA. T.H. de Bizkaia:



Miles de euros. corrientes	a. 2000	a. 2001	a. 2002	a. 2003	a. 2004	a.2005
Valor de la Producción a S.F.	28.311	31.510	25.488	31.347	34.737	31.283
Consumos intermedios	9.004	9.885	7.404	10.446	12.537	10.242
Valor añadido bruto S.F.	19.307	21.625	18.084	20.901	22.201	21.041
Valor añadido bruto C.F.	19.415	22.434	18.043	21.115	22.772	21.660
Costes de personal	14.351	14.338	11.899	10.369	12.651	10.148
Amortizaciones	1.374	1.187	604	1.989	2.507	1.992
Inversiones	1.697	1.324	412	2.204	1.537	1.306

Fuente: Cuentas económicas del Sector Pesquero. SEAS. Dirección del Gabinete del Consejero. Dpto. de Agricultura, Pesca y Alimentación. Gobierno Vasco

En el sector de Bajura, al contrario de lo que sucede en el conjunto del Sector, es Gipuzkoa la que domina la situación. El sector de Bajura de Bizkaia muestra un comportamiento estable; en términos nominales la producción se incrementa un 10% respecto al primer año analizado en este Informe; en términos reales, sin embargo, la producción sufre un ligero retroceso, a pesar del repunte experimentado por el Sector en el año 2004. En 2005 se paraliza la campaña de la anchoa debido a la escasez del recurso, y aunque las campañas del verdel y del bonito del Norte son buenas, no contrarrestan el descenso de ingresos.

Los consumos intermedios en Bizkaia prácticamente siguen el mismo comportamiento que la producción; debido a la mayor actividad del año 2004, éstos también se incrementan, haciendo que el valor añadido bruto no aumente en la misma proporción.

A continuación, al igual que en el Sector en su conjunto, reflejamos los principales ratios del sector de Bajura para el Territorio Histórico de Bizkaia:

	año 2000	año 2001	año 2002	año 2003	año 2004	año 2005
Productividad						
Valor producción/unidad pesquera 000euros	169,53	177,02	142,39	187,71	213,11	221,87
Valor de la producción/empleo 000euros	24,66	29,23	23,78	31,50	31,41	39,50
Rentabilidad						
Consumos intermedios/VPSF %	0,32	0,31	0,29	0,33	0,36	0,33
Gastos de personal/VPSF %	0,51	0,46	0,47	0,33	0,36	0,32
Eficacia						
VABSF/PBSF %	0,68	0,69	0,71	0,67	0,64	0,67

Analizando los resultados de los ratios, vemos que la productividad por barco va aumentando progresivamente a lo largo de la serie de años analizada, hasta alcanzar su máximo en 2005;



esto es debido fundamentalmente a la progresiva reducción de la flota pesquera. Asimismo, la productividad por empleado también sigue una tendencia ascendente.

El ratio de rentabilidad en función de consumos intermedios se mantiene en niveles similares; no así la rentabilidad en función de los gastos del personal asociado, que sigue una tendencia a la baja.

Este segmento de flota se dedica principalmente a tres costeras a lo largo del año. La primera importante es la que se realiza a principios de año y que orienta a la captura del *verdel*. Posteriormente ya en primavera se dedican a la *anchoa*, costera que en el mes de junio se paralizó, y por último a la captura de *bonito del norte*. Se producen también otra gran variedad de capturas (chicharro, sardina,...) pero que no reportan tanto valor añadido al sector.

2.3. Evolución económica de altura al fresco

Tabla 5. Evolución de las principales Macromagnitudes de ALTURA AL FRESCO. T.H. de Bizkaia:

<i>Miles de euros. corrientes</i>	a. 2000	a. 2001	a. 2002	a. 2003	a. 2004	a. 2005
Valor de la Producción a S.F.	34.590	40.965	52.613	44.575	49.452	46.532
Consumos intermedios	16.373	19.194	20.888	21.128	24.859	25.808
Valor añadido bruto S.F.	18.216	21.771	31.726	23.447	24.593	20.724
Valor añadido bruto C.F.	18.170	24.420	33.963	23.427	24.607	22.275
Costes de personal	16.598	19.353	23.743	20.590	22.607	20.081
Amortizaciones	3.919	4.574	5.424	5.585	6.646	5.208
Inversiones	576	4.907	988	2.928	11.173	9.690

Fuente: Cuentas económicas del Sector Pesquero. SEAS. Dirección del Gabinete del Consejero. Dpto. de Agricultura, Pesca y Alimentación. Gobierno Vasco

Los resultados del sector de Altura al Fresco en Bizkaia son superiores a los del mismo sector en Gipuzkoa; esto es debido a que los buques de este sector se encuentran mayoritariamente en el territorio histórico de Bizkaia. A pesar de que la producción aumentó en el año 2004, tanto en términos nominales como en términos reales, para el año 2005 se produce un retroceso en la evolución de la producción; este retroceso es de un 6% aproximadamente si hablamos en términos nominales, y de casi un 9% si tenemos en cuenta la influencia de los precios.

Los consumos intermedios van incrementándose progresivamente a lo largo de la serie analizada, hasta llegar a su punto más alto en 2005 (último año del que se disponen datos).

Respecto al Valor Añadido Bruto, éste se comporta de forma similar a la Producción, experimentando un acusado repunte en el año 2002; a partir de ese año el beneficio disminuye progresivamente, como consecuencia del incremento de los consumos intermedios.

Los ratios para Altura en el Territorio de Bizkaia son los siguientes:

	año 2000	año 2001	año 2002	año 2003	año 2004	año 2005
Productividad						
Valor producción/unidad pesquera 000euros	886,91	890,55	1.143,77	1.013,07	1.075,04	1.163,30
Valor de la producción /empleo 000euros	56,61	56,66	74,00	64,98	65,67	74,33
Rentabilidad						
Consumos intermedios/VPSF %	0,47	0,47	0,40	0,47	0,50	0,55
Gastos de personal/VPSF %	0,48	0,47	0,45	0,46	0,46	0,43
Eficacia						
VABSF/PBSF %	0,53	0,53	0,60	0,53	0,50	0,45

En el sector de Altura al Fresco de Bizkaia, la productividad por buque va aumentando progresivamente a lo largo de los años, al igual que la productividad por empleado.

La rentabilidad, calculada en base a los consumos intermedios, también muestra una tendencia positiva, pese a que en 2002 se produce un ligero retroceso del valor de este ratio.

Respecto a la eficacia de la flota, ésta se mantiene prácticamente en niveles similares a lo largo de la serie analizada.

2.4. Evolución económica de bacaladeros y atuneros

Tabla 6. Evolución de las principales Macromagnitudes de BACALADEROS Y ATUNEROS C.A. de Euskadi:

<i>Miles de euros. corrientes</i>	a. 2000	a. 2001	a. 2002	a. 2003	a. 2004	a. 2005
Valor de la Producción a S.F.	142.149	162.194	168.102	186.805	168.119	166.682
Consumos intermedios	95.759	101.711	91.189	98.123	92.436	93.504
Valor añadido bruto S.F.	46.390	60.483	76.913	88.682	75.683	73.179
Valor añadido bruto C.F.	48.102	64.691	77.076	82.524	72.158	72.602
Costes de personal	30.990	36.302	42.930	41.656	36.791	38.962
Amortizaciones	25.785	28.745	23.585	21.608	19.687	18.577
Inversiones	44.539	5.087	6.310	23.606	58.752	67.165

Fuente: SEAS. Dirección de Planificación y Políticas Comunitarias. Dpto. de Agricultura, Pesca y Alimentación. Gobierno Vasco



Por último, nos queda por analizar los sectores Bacaladero (todos los buques se encuentran dentro de Gipuzkoa) y Atunero congelador, con puerto base en Bermeo (Bizkaia). Los resultados de estos 2 sectores se agregan para salvaguardar el secreto estadístico.

En términos reales, el valor de la producción en el último año analizado se encuentra en niveles similares al año 2000; los consumos intermedios, sin embargo, son inferiores, con lo que el valor añadido bruto ha aumentado a lo largo de los años.

El Valor Añadido Bruto sigue una tendencia alcista hasta el año 2003, año a partir del cual inicia un descenso progresivo, tanto si lo analizamos en términos nominales como en términos reales.

La flota del sector va siendo cada vez menor, sin embargo, la inversión en los últimos años es significativa y centrada principalmente en el sector atunero.

3. SUBASTAS EFECTUADAS EN LAS COFRADÍAS DE LA C.A.E. 2006

3.1. Evolución de los principales desembarcos C.A.E.

Tabla 7. Evolución de las principales especies desembarcadas en las Cofradías de la C.A. de Euskadi:

		1985	1990	1995	2000	2003	2004	2005	2006
MERLUZA	Tm.	1.590,5	1.094,3	723,3	124,5	322,1	237,9	292,1	243,3
	Miles de €	6.004,11	4.949,33	2.683,52	997,08	2.054,12	2.040,20	1.995,38	1.641,40
	Precio: €	3,77	4,52	3,71	8,01	6,38	8,58	6,83	6,75
MEDIANA	Tm.	195,0	411,1	315,9	626,1	947,4	1.076,7	1.580,7	875,3
	Miles de €	864,86	2.334,93	1.900,40	3.207,00	4.446,68	5.071,84	7.042,31	4.587,83
	Precio: €	4,44	5,68	6,02	5,12	4,69	4,71	4,45	5,24
PESCADILLA	Tm.	1.108,6	1.142,0	748,2	1.186,3	1.987,8	2.346,8	1.540,0	1.329,5
	Miles de €	4.285,82	4.447,49	2.937,75	4.281,61	7.030,29	7.825,75	5.464,40	4.821,64
	Precio: €	3,87	3,89	3,93	3,61	3,54	3,33	3,55	3,63
ANCHOA	Tm.	6.186,7	13.673,0	14.869,5	17.020,5	2.780,9	6.619,9	164,7	780,6
	Miles de €	12.968,04	18.720,33	21.979,01	27.811,23	13.072,47	26.221,83	944,20	8.827,04
	Precio: €	2,10	1,37	1,48	1,63	4,70	3,96	5,73	11,31
BONITO	Tm.	13.613,0	14.625,0	10.744,6	9.841,6	6.557,9	8.260,7	10.553,3	14.128,2
	Miles de €	28.637,63	24.961,84	23.113,12	27.734,91	19.186,45	23.725,14	29.593,52	32.581,02
	Precio: €	2,10	1,71	2,15	2,82	2,93	2,87	2,80	2,31
CIMARRÓN ATUN	Tm.	2.016,5	1.487,9	3.092,3	1.215,0	467,4	1.471,5	2.860,3	936,93
	Miles de €	3.301,96	2.767,66	5.704,21	4.634,40	2.666,95	5.681,49	8.699,73	4338,87
	Precio: €	1,64	1,86	1,84	3,81	5,71	3,86	3,04	4,63
OTROS TÚNID.	Tm.	61,3	279,6	16,9	488,4	146,6	70,0	497,5	43,74
	Miles de €	84,74	138,26	9,02	720,01	433,80	251,47	1.136,68	162,12
	Precio: €	1,38	0,49	0,53	1,47	2,96	3,59	2,28	3,71
VERDEL	Tm.	6.525,0	7.416,0	13.976,0	17.382,4	4.973,9	13.186,1	19.407,0	12.612,5
	Miles de €	1.312,61	1.678,03	3.160,72	4.919,89	2.478,38	5.032,38	6.793,48	6.228,24
	Precio: €	0,20	0,23	0,23	0,28	0,50	0,38	0,35	0,49
SARDINA	Tm.	762,8	829,6	2.542,7	6.120,8	4.701,6	5.072,5	4.405,4	3.865,5
	Miles de €	99,17	165,28	497,04	2.188,89	1.312,32	1.767,96	1.427,71	1.222,43
	Precio: €	0,13	0,20	0,20	0,36	0,28	0,35	0,32	0,32
CHICHARRO	Tm.	4.517,1	3.710,1	5.774,2	5.562,6	10.126,1	4.727,8	4.544,8	2.464,2
	Miles de €	1.355,28	2.257,40	3.417,96	3.440,79	5.837,87	3.608,21	3.346,83	2.001,06
	Precio: €	0,30	0,61	0,59	0,62	0,57	0,76	0,74	0,81
RSTO. ESPEC.	Tm.	3.266,5	5.292,4	6.456,0	5.771,9	4.615,5	5.336,9	5.583,7	4.615,6
	Miles de €	4.781,05	7.338,96	12.189,13	12.937,99	12.143,23	14.461,68	13.873,04	11.667,41
	Precio: €	1,46	1,39	1,89	2,24	2,63	2,71	2,48	2,53
TOTAL	Tm.	39.843,0	49.961,0	59.259,6	65.340,1	37.627,2	48.406,8	51.429,6	41.895,4
	Miles de €	63.695,26	69.759,47	77.591,86	92.873,80	70.662,56	95.687,95	80.317,26	78.079,05
	Precio: €	1,60	1,40	1,31	1,42	1,88	1,98	1,56	1,86

Fuentes: SEAS. Dirección del Gabinete del Consejero. Dto. de Agricultura, Pesca y Alimentación. Gobierno Vasco.



Las Tms subastadas en primera venta durante el año 2006 en el conjunto de las Cofradías de la CAE ascendieron a **41.895,42**, un -18,54% inferiores a las del año anterior. Por otro lado, el precio medio de las mismas fue de **1,86 €** un +19,23% superior al precio medio del 2005. Con todo esto, los ingresos asociados al Sector ascendieron a **78.079,05** miles de Euros, un -2,79% de decremento en los ingresos respecto a las campañas del año anterior.

A pesar de la importante subida del pescado respecto al año 2005, los ingresos no han conseguido alcanzar los valores del año anterior y han sido algo más bajos, debido principalmente a la importante bajada de las toneladas de pescado obtenido en el año 2006 respecto al año precedente.

3.2. Distribución territorial

	<i>Cantidad_Tm</i>	<i>% s/CAE</i>	<i>Valor mil. €</i>	<i>% s/CAE</i>
<i>Donostia-SS</i>	1.189,5	2,84%	2.248,90	2,88%
<i>Getaria</i>	11.073,5	26,43%	20.662,43	26,46%
<i>Hondarribia</i>	5.887,3	14,05%	13.631,10	17,46%
<i>Mutriku</i>	133,8	0,32%	160,28	0,21%
<i>Pasaia</i>	5.013,9	11,97%	19.662,42	25,18%
<i>Total Gipuzkoa</i>	<i>23.298,1</i>	<i>55,61%</i>	<i>56.365,13</i>	<i>72,19%</i>
<i>Armiñza</i>	11,5	0,03%	26,33	0,03%
<i>Bermeo</i>	9.271,4	22,13%	9.403,67	12,04%
<i>Elantxobe</i>	2,2	0,01%	9,98	0,01%
<i>Lekeitio</i>	816,8	1,95%	1.103,71	1,41%
<i>Mundaka</i>	4,9	0,01%	31,68	0,04%
<i>Ondarroa</i>	8.490,5	20,27%	11.138,55	14,27%
<i>Total Bizkaia</i>	<i>18.597,3</i>	<i>44,39%</i>	<i>21.713,92</i>	<i>27,81%</i>
<i>Total CAE</i>	<i>41.895,4</i>	<i>100,00%</i>	<i>78.079,05</i>	<i>100,00%</i>

Fuentes: SEAS. Dirección del Gabinete del Consejero. Dto. de Agricultura, Pesca y Alimentación. Gobierno Vasco.

3.5.1 DISTRIBUCIÓN EN BIZKAIA

En Bizkaia se subasta el otro 44,4% de la CAE, y los ingresos que han generado esas subastas respecto al total de la Comunidad, han sido del 27,81%.

En este Territorio dos son los Puertos dónde se realizan fundamentalmente los desembarcos: Ondárroa con un 51,30% de los ingresos de Bizkaia, y Bermeo con el 43,31%, sólo dejan el otro 5,39% restante a los demás Puertos.



- ONDARROA

En Ondárroa se descargan una gran variedad de especies y el ranking de las mismas es el siguiente:

	Tms	Miles de €	% S/ el total de ingresos
Bonito del Norte	1.131,23	2.567,06	23,05%
Anchoa	174,16	1.933,70	17,36%
Varios	559,40	1.183,10	10,62%
Chicharro blanco	398,65	960,70	8,62%
Escualos	429,15	825,08	7,41%
Verdel – Caballa	1.356,72	672,62	6,04%
Sardina	1.946,00	655,70	5,89%
Resto de especies	2.495,21	2.340,59	21,01%
TOTAL	8.490,52	11.138,55	100,00%

Fuentes: SEAS. Dirección del Gabinete del Consejero. Dto. de Agricultura, Pesca y Alimentación. Gobierno Vasco.

Con las especies: *bonito del norte*, *anchoa* y *chicharro* ya obtiene Ondarroa el 49,03% de los ingresos totales obtenidos en el 2005.

- BERMEO

Bermeo, al contrario que Ondarroa, descarga menos variedad de especies. Bermeo, descarga mayoritariamente *Bonito del norte* (el 62,43% del total de ingresos), tal como se observa en el ranking:

	Tms	Miles de €	% S/ el total de ingresos
Bonito del norte	2.723,25	5.870,96	62,43%
Verdel	6.213,10	3.231,98	34,37%
Resto de especies	335,08	300,73	3,20%
TOTAL	9.271,43	9.403,67	100,00%

Fuentes: SEAS. Dirección del Gabinete del Consejero. Dto. de Agricultura, Pesca y Alimentación. Gobierno Vasco.