



LA INDUSTRIA DE LA ALIMENTACIÓN Y BEBIDAS DE LA CAE EN CIFRAS AÑO 2009

Órgano de Estadística Departamento de Medio Ambiente, Planificación Territorial, Agricultura y Pesca

Junio 2012

Elaborado por:

hazi

Landa eta itsas ingurunearen
garapenerako Eusko
Jaurlaritzaren Korporazioa

Corporación del Gobierno
Vasco para el desarrollo
del medio rural y marino

KONTSULTORIA UNITATEA / UNIDAD DE CONSULTORÍA



ÍNDICE

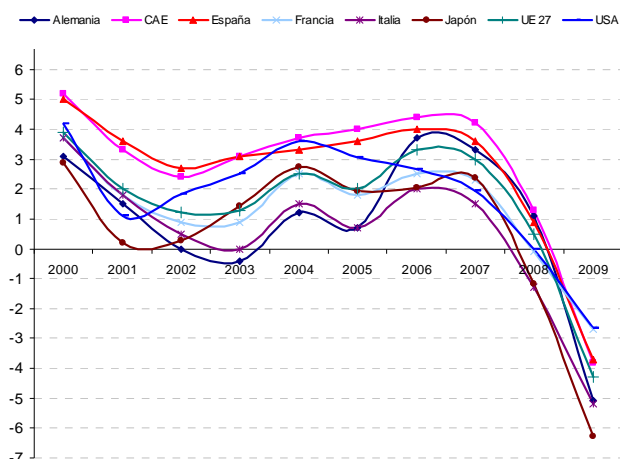
1.	LA ECONOMÍA MUNDIAL EN EL AÑO 2009	3
2.	LA ACTIVIDAD ECONÓMICA DE LA C.A. DE EUSKADI EN 2009	5
3.	LA INDUSTRIA DE LA ALIMENTACIÓN Y BEBIDAS VASCA.....	11
	3.1.ESTABLECIMIENTOS.....	11
	3.2.EMPLEO	12
	3.3.PRODUCCIÓN	13
	3.4.INVERSIÓN	14
	3.5.COMERCIO EXTERIOR	15
4.	LA INDUSTRIA DE LA ALIMENTACIÓN Y BEBIDAS DE LA C.A. DE EUSKADI EN EL CONTEXTO DE ESPAÑA Y LA UE.....	8
	4.1.PIB	9
	4.2.NÚMERO DE ESTABLECIMIENTOS.....	9
	4.3.EMPLEO	10
5.	LOS SUBSECTORES DE LA I.A.B. VASCA	16
	5.1.ESTABLECIMIENTOS.....	16
	5.2.EMPLEO	17
	5.3.VENTAS NETAS	20
	5.4.INVERSIÓN	20
	5.5.COMERCIO EXTERIOR	20
6.	LA INDUSTRIA DE LA ALIMENTACIÓN Y BEBIDAS VASCA POR TH.....	22
	6.1.ESTABLECIMIENTOS Y EMPLEO	22
	6.2.VENTAS NETAS	23
	6.3.INVERSIÓN	24
	6.4.COMERCIO EXTERIOR	24



1. LA ECONOMÍA MUNDIAL EN EL AÑO 2009

En el año 2009 la mayoría de las economías entran en recesión y los crecimientos experimentados en los países emergentes, como China (+8,7%) y la India (+ 5,6%), no son suficientes para compensar las caídas tan acentuadas que se están produciendo en los países desarrollados, resultando un descenso de la economía mundial del 0,8%.

El gráfico 1 muestra el crecimiento interanual del PIB real, medido en términos de índices de volumen encadenado, en el periodo 2000-2009, de una selección de países desarrollados. Se observa una desaceleración generalizada que comienza en el año 2007, se acentúa en 2008 y finalmente, en el año 2009 se experimenta la mayor recesión desde que se inició esta crisis a nivel mundial.



Fuente: Eustat

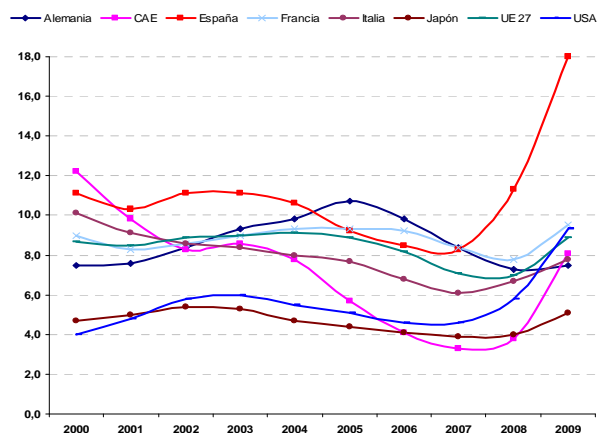
Gráfico 1. Evolución de la tasa de variación interanual del PIB real (%)

En la evolución por países, los que han experimentado las tasas de declive mas

significativas han sido Japón (-6,3%), Italia (-5,2%) y Alemania (-5,1%). A continuación, se encuentra la UE-27 con una tasa de decrecimiento que se sitúa en el -4,3%, seguido de C.A. de Euskadi y España con una evolución similar en el periodo analizado 2000-2009, y situándose su decrecimiento interanual en el -3,8% y -3,7% respectivamente. Por último, EE.UU. y Francia muestran la menor tasa de descenso -2,7%.

Hay que señalar que, durante la recesión, se produce una caída acentuada del volumen de bienes y servicios que produce que se demande menos mano de obra, provocando una destrucción importante de empleo.

El mayor incremento de la tasa de desempleo se produce en España alcanzando una preocupante tasa del 18%, que junto con el descenso del PIB del -3,7% pone de manifiesto la delicada situación que atraviesa la economía española.



Fuente: Eustat y FMI

Gráfico 2. Evolución de la tasa de desempleo (%)



En contraposición se encuentra el caso japonés con un decremento del PIB real del 6,3% pero manteniendo la tasa de desempleo mas baja de todos los países objeto de estudio (5,1%). Aunque la evolución interanual del PIB en el periodo 2000-2009 ha sido muy inestable, la tasa de desempleo se mantiene en una horquilla entre el 4% y 5,5%.

En el resto de países, la tasa de desempleo se sitúa por debajo del 10%. Hay que destacar el caso de la C.A. de Euskadi, que a pesar de tener una tasa de desempleo del 8,1% en el año 2009, es donde más empleo se ha destruido en el periodo 2008-2009, pasando de una tasa de desempleo del 3,8% en 2008 al 8,1% en 2009.



2. LA ACTIVIDAD ECONÓMICA DE LA C.A. DE EUSKADI EN 2009

En el año 2009, se acentuó la desaceleración económica iniciada en 2007 y se presenció la mayor recesión que se recuerda desde el Crack de 1929 y que afecta en mayor o menor medida, a todas las economías del mundo.

En este contexto de desaceleración a nivel mundial, la economía vasca registró un valor interanual del PIB del -3,8%. El mayor detrimento se produjo en la Demanda Interna que se redujo un 5,6%, mientras que el saldo exterior realizó una aportación del +0,9% al incremento del PIB. Aunque conviene señalar que la aportación positiva del Saldo Exterior al PIB corresponde a un mayor descenso de las importaciones y no al incremento de las exportaciones.

Tasas de variación interanual	2000	2001	2002	2003	2004	2005	2006	2007	2008	2009
1. Gasto en Consumo Final	3,0	3,7	2,5	4,1	4,4	3,8	3,8	4,1	1,9	-2,0
1.1. Gasto en consumo final de los hogares	3,6	2,6	2,5	3,7	4,6	4,1	3,7	3,6	0,6	-3,9
1.2. Gasto en consumo final de las AAPP	0,4	8,2	2,5	5,8	3,7	2,7	4,3	6,4	7,0	5,0
2. Formación Bruta de Capital	10,2	5,1	5,0	5,1	7,5	6,1	5,9	4,6	-2,2	-15,2
3. Demanda Interna	4,8	4,0	3,2	4,4	5,2	4,4	4,4	4,3	0,7	-5,6
4. Exportaciones	8,8	1,7	-0,9	-0,8	4,8	5,1	6,2	5,4	0,0	-13,2
5. Importaciones	8,1	2,8	0,3	1,3	7,3	5,8	6,1	5,4	-0,8	-14,9
PIB real pm	5,2	3,3	2,4	3,1	3,7	4,0	4,4	4,2	1,3	-3,9

Fuente: Eustat

Tabla 1. Evolución de la tasa de variación interanual del PIB (demanda)

La demanda Interna compuesta por el Gasto en Consumo Final y la Formación Bruta de capital, para el caso del Consumo, también se vió afectado por la recesión económica, con un retroceso del 2%. El comportamiento de los dos componentes de esta variable fue muy distinto, mientras el consumo de las familias experimentó un retroceso del 3,9%, el Sector Público, como medida para estimular el consumo, mantuvo un

comportamiento expansivo, experimentando un crecimiento del 5%.

La formación bruta de capital es el componente del PIB con el comportamiento más desfavorable, con un descenso interanual del 15,2%. Se certifica que el fuerte retroceso producido en la demanda interna ha sido motivado por el descenso acaecido en la Formación Bruta de Capital.

Por el lado de la oferta, esto es, si se realiza el análisis sectorialmente, se observa que todos los sectores, experimentaron tasas de crecimiento del valor añadido negativas.

	2001/2000	2002/2001	2003/2002	2004/2003	2005/2004	2006/2005	2007/2006	2008/2007	2009/2008
AGROPESQUERO	10,3	-0,7	-6,1	31,3	-13,8	-4,4	0,0	-6,1	-5,5
INDUSTRIA	2,5	1,1	1,2	2,9	4,9	4,2	3,1	-0,6	-12,7
CONSTRUCCION	9,2	5,2	4,9	4,4	4,7	4,2	11,3	-5,8	-7,4
SERVICIOS	3,1	2,7	3,3	3,3	3,5	4,5	4,1	3,3	-0,1
VAB Precios Básicos	3,4	2,3	2,7	3,6	3,8	4,3	4,4	1,2	-4,3
IMPUESTOS NETOS SOBRE LOS PRODUCTOS	2,1	2,6	7,6	4,5	5,0	4,8	2,8	2,3	-0,2
PRODUCTO INTERIOR BRUTO Precios Mercado	3,3	2,4	3,1	3,7	4,0	4,4	4,2	1,3	-3,9

Fuente: Eustat

Tabla 2. Evolución sectorial de la tasa de variación interanual del PIB real.

La rama que mayor descenso ha experimentado en 2009 ha sido la industria, con una caída interanual del valor añadido del 12,7%. A continuación, se encuentra el sector de la construcción que registró una contracción del valor añadido del 7,4%. En tercer lugar, el sector agropesquero con una aportación negativa del 5,5%, tendencia que ya venía arrastrando de años anteriores. Y por último, el sector servicios que hasta el año 2008 mostraba una evolución positiva, en 2009 tiene una aportación al PIB del -0,1%.



La pérdida de dinamismo del Producto Interior Bruto se trasladó al mercado de trabajo en forma de pérdida de empleo (-3,66%), o lo que es lo mismo, se han destruido 35.971 puestos de trabajo en términos absolutos en el año 2009.

En 2009 todos los sectores muestran crecimientos negativos del empleo. Los mayores descensos se producen en el sector industrial con una tasa de variación interanual de -9,6% (se destruyen 24.023 puestos de trabajo), y la Construcción, con una pérdida de 7.619 empleos (-7,90%).

El sector agropesquero muestra una tasa de variación interanual del -3,3%, tendencia negativa que viene arrastrando en todo el periodo (2000-2009).

Por último, el sector servicios pierde 3.566 empleos lo que se traduce en un descenso del personal ocupado del 0,6%.

En el conjunto de la C.A. de Euskadi el empleo pasó de 850.392 personas en el año 2000 a 982.182 en 2009, pero con distinta participación porcentual sectorial. Así tenemos, que el sector agropesquero ha pasado de representar el 3% del empleo en el año 2000 al 2% en 2009, lo que se traduce en una pérdida de 5.429 empleos en 9 años. En el sector industrial, se han destruido 9.768 puestos de trabajo, disminuyendo así su representación porcentual; ha pasado del 27% en el año 2000 al 23% en 2009.

En contraposición, se encuentran los sectores que ganan en participación tanto absoluta como relativa, Construcción y Servicios creando 19.632 y 127.373 empleos respectivamente en términos absolutos. Además la representación relativa también se incrementa, el sector de la Construcción pasa del 8% en el año 2000 al 9% en 2008, y Servicios que gana alrededor de 5 puntos porcentuales, concretamente del 60% en 2000 al 65% en 2008.

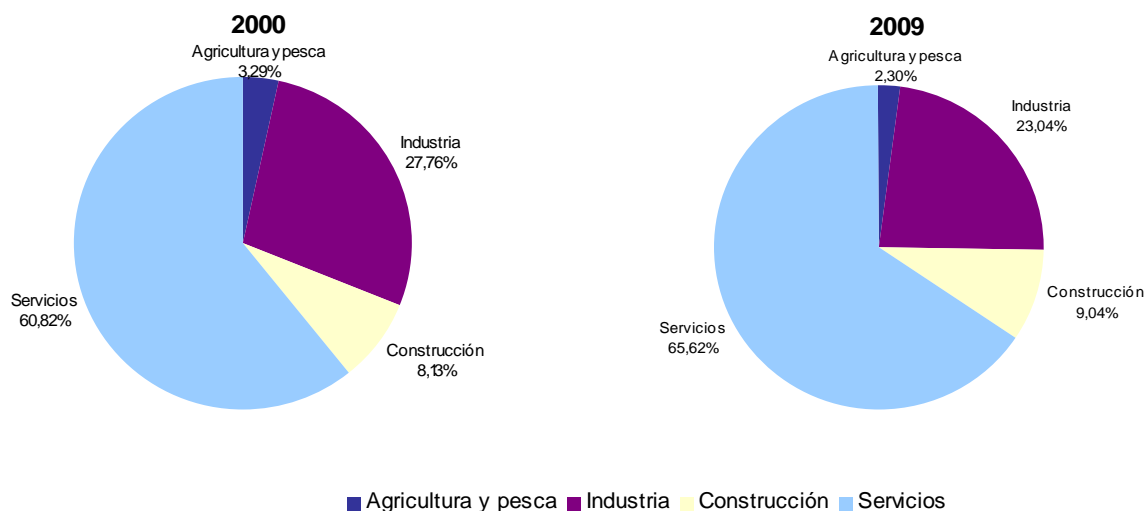
	2001	2002	2003	2004	2005	2006	2007	2008	2009
Agricultura y Pesca	-3,3%	-0,3%	-2,9%	1,5%	-5,1%	-3,5%	-4,2%	0,0%	-3,3%
Industria	3,0%	1,2%	1,2%	0,9%	-0,6%	0,5%	1,8%	-2,0%	-9,6%
Construcción	9,3%	6,8%	6,2%	4,9%	3,7%	3,4%	5,3%	-5,0%	-7,9%
Servicios	2,8%	2,1%	2,8%	3,4%	3,5%	3,1%	3,2%	2,1%	-0,6%
Total	3,2%	2,2%	2,5%	2,8%	2,2%	2,2%	2,8%	0,3%	-3,5%

Fuente: Eustat

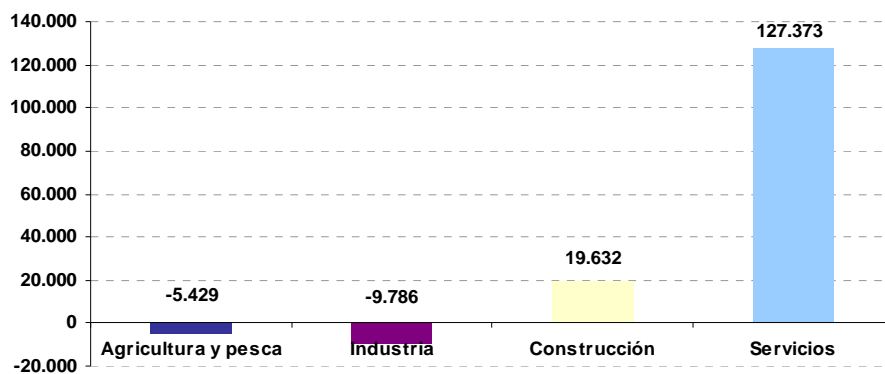
Tabla 3. Evolución sectorial del personal ocupado (2000-2009)



Gráfico 3. Evolución sectorial del personal ocupado (2000-2009)



Distribución de las diferencias



Fuente: Eustat



3. LA INDUSTRIA DE LA ALIMENTACIÓN Y BEBIDAS DE LA C.A. DE EUSKADI EN EL CONTEXTO DE ESPAÑA Y LA UE.

La industria de la alimentación y bebidas es el sector manufacturero más grande en la UE en volumen de negocio y de empleo, por delante del automóvil, industria química y la maquinaria, representando el 13% de la facturación y un valor superior a 965.000 millones de euros de la industria total; la facturación se ha reducido un 4% respecto de 2008. La I.A.B. de la Unión Europea procesa más del 70% de los alimentos producidos en la misma. (Fuente: CIAA Data & Trends of the European Food and Drink Industry, 2009).

La I.A.B. de la UE-27 cuenta con alrededor de 310.000 empresas que emplean a 4,2 millones de trabajadores, el 13,5% del empleo industrial. La actual crisis en la que estamos sumergidos también ha influido negativamente en la I.A.B. reduciendo el empleo en un 1,5% respecto del año precedente. Cerca del 99% del total de las empresas son PYMES con menos de 250 trabajadores y emplean a 2,6 millones de personas que representan el 48,2% del total de la facturación de la industria agroalimentaria en la UE. (Fuente: CIAA Data & Trends of the European Food and Drink Industry, 2009).

Por otro lado, la I.A.B. del Estado ocupa el quinto puesto en cuanto a volumen de producción tras Francia, Alemania, Italia y Reino Unido, y el segundo puesto en cuanto a empleo. Como ocurre en la mayor parte de los sectores industriales las grandes empresas tienden a ser las más avanzadas tecnológicamente y operan a escala global,

mientras que las pequeñas y medianas empresas suelen operar en escalas geográficamente más reducidas.

En el Estado, la I.A.B. es la primera rama industrial de todo el sector. Según la última Encuesta Industrial Anual de Empresas del INE, a 31 de diciembre de 2009, representando el 20,1% de las ventas netas de producto, el 16,6% del empleo industrial, el 12,4% de las inversiones en activos materiales y el 15,5% del PIB. La facturación se redujo un 8,5% en términos nominales coincidiendo con la contracción del PIB en su conjunto. En 2009 la I.A.B. estaba compuesta por 30.625 empresas que dieron trabajo a 364.815 personas (-4,4% respecto de 2008).

En la CAE, aunque el peso de la I.A.B. no es tan importante como en el Estado y en la UE, ocupa un lugar significativo con respecto a la industria, aporta el 11% de los establecimientos, el 7% del empleo y el 7,5% de la facturación total de la industria, en el año 2009.

Los últimos datos disponibles en la página del Eurostat, a fecha de elaboración del presente informe, corresponden al año 2007 por lo tanto la comparativa del año 2009 se centrará en la CAE y el Estado.



3.1. PIB

Para obtener una aproximación a la caracterización de la I.A.B. vasca respecto del Estado, se recogen los datos de PIB y se estudia su evolución en el periodo 2007-2009.

PRODUCTO INTERIOR BRUTO (Millones de euros)		2007	2008	2009
CAE	I.A.B.	977	981	917
	INDUSTRIA	17.615	17.997	14.074
ESTADO	I.A.B.	20.137	20.261	19.327
	INDUSTRIA	154.287	151.098	124.394

Fuente: Órgano Estadístico del Dpto. Medio Ambiente, Planificación Territorial, Agricultura y Pesca e INE

Tabla 4. PIB de la CAE y el Estado

En el periodo analizado la I.A.B. vasca decrece en un porcentaje superior a la del Estado, situándose su descenso en términos nominales en el 6%.

Respecto al año precedente la I.A.B. ha descendido su PIB en un 7% mientras que la I.A.B. española se ha reducido en un 4%.

La industria de la alimentación y bebidas tiene un peso considerable en el contexto de la industria como generadora de valor añadido. Si se comparan los resultados de la C.A. de Euskadi con los del Estado, se observa que en el Estado la alimentación y bebidas representa el 16% del PIB de la industria, frente al 6% de la CAE, en el año 2009. Este resultado se interpreta, por la gran tradición industrial que ha existido y sigue existiendo en la CAE, y porque el descenso producido en el PIB industrial del Estado es más acentuado que el acaecido en la Comunidad.

3.2. NÚMERO DE ESTABLECIMIENTOS

En los 2 ámbitos, en el periodo de referencia (2007-2009), se está produciendo una pérdida en

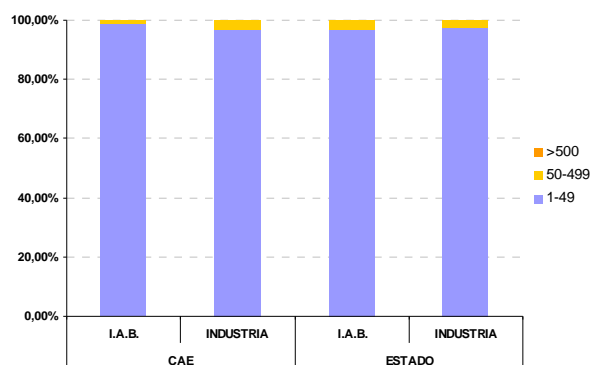
el número de establecimientos agroalimentarios (CAE -4% y en el Estado -3%).

Si se analiza el número de establecimientos de la I.A.B. en el año 2009 se observa una pérdida similar en ambos ámbitos respecto del año 2008 (el 2,6% en la CAE y 1,3% en el Estado).

En el Estado continúa la tendencia de años anteriores de un ligero ajuste y equilibrio del sector, tratando de mejorar su excesiva atomización. En la CAE aunque hasta ahora el proceso de concentración estaba siendo mucho más lento que en el Estado, en el periodo 2007-2009 este proceso está siendo más activo en la I.A.B. vasca.

Si se analiza la dinámica empresarial desde la óptica del tamaño de los establecimientos, la información disponible refleja que no existen diferencias significativas entre la CAE y el Estado.

El peso de la I.A.B., en cuanto al número de establecimientos se refiere, es importante tanto en la CAE (11%) como en el Estado (13%).



Fuente: Órgano Estadístico del Dpto. Medio Ambiente, Planificación Territorial, Agricultura y Pesca e INE

Gráfico 4. Distribución de los establecimientos por estrato de empleo en la CAE y el Estado



Existen características comunes en ambos ámbitos. Como se refleja en el gráfico anterior, la distribución de los establecimientos por tramos de empleo en el año 2009, es predominantemente de establecimientos pequeños y medianos, normalmente de origen familiar. Menor es el peso de los grandes establecimientos; Consecuentemente, la industria de la alimentación y bebidas, tanto vasca como nacional, está muy atomizada.

3.3. EMPLEO

En el análisis del panorama laboral el primer aspecto que destaca es la importancia que tiene el empleo de la industria de la alimentación y bebidas del Estado con respecto al sector industrial, 17%. Este porcentaje en la I.A.B. vasca es significativamente inferior (7%), esta diferencia es atribuible al mayor peso relativo que

tradicionalmente ha tenido la industria vasca en contraposición a otros países y que incluso hoy en día se mantiene.

PERSONAL OCUPADO (Nº)		2007	2008	2009
CAE	I.A.B.	16.419	15.963	15.520
	INDUSTRIA	255.294	250.292	225.337
ESTADO	I.A.B.	377.897	381.836	364.815
	INDUSTRIA	2.514.397	2.514.397	2.199.532

Fuente: Órgano Estadístico del Dpto. Medio Ambiente, Planificación Territorial, Agricultura y Pesca e INE.

Tabla 5. Personal ocupado en la I.A.B. en la CAE y el Estado

En el periodo analizado (2007- 2009), la I.A.B. del Estado y de la CAE han padecido una recesión en cuanto al número de empleados, 5% y 3% respectivamente. Hay que destacar que estos descensos del empleo son más significativos en el conjunto de la Industria, en la CAE se reduce un 12% y en el Estado un 13%.

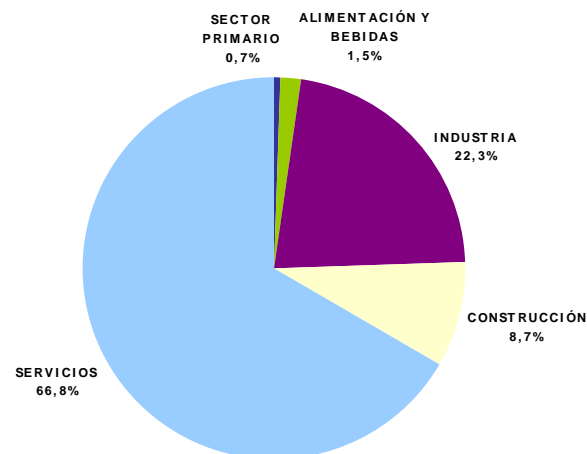


4. LA INDUSTRIA DE LA ALIMENTACIÓN Y BEBIDAS VASCA

En este apartado se intenta abordar el papel que ocupa la Industria de la Alimentación y Bebidas vasca en el contexto del conjunto de la Economía y su aportación a la Industria total vasca.

La evolución de la industria de la alimentación en los últimos años ha sido muy positiva, desde el año 2000 el sector ha contribuido positivamente al crecimiento del PIB en términos nominales, excepto en 2006 (-0,9%), 2008 (-1,3%) y alcanzando el -3,7% en 2009 como consecuencia de la crisis tan acentuada en la se está inmerso.

Si se tiene en cuenta tanto la industria de la alimentación como el sector primario, entre ambos representan el 2,2% del PIB total de la economía en 2009.



Fuente: Eustat

Gráfico 5. Distribución sectorial del PIB en 2009

Si se analiza el papel de la Industria de la Alimentación y Bebidas respecto del conjunto de la Industria vasca, la I.A.B. mantiene su competitividad en el último año, que junto con

el descenso pronunciado del PIB industrial, eleva la representación de la I.A.B. en el conjunto industrial vasco del 5,43% en 2008 al 6,41% en 2009

4.1. ESTABLECIMIENTOS

En 2009 la I.A.B. cuenta con el 11% de los establecimientos de la Industria vasca, la cual se compone principalmente de pequeñas y medianas empresas.

La I.A.B. vasca a pesar de suponer el 11% de los establecimientos de la Comunidad Autónoma de Euskadi, emplea al 7% del personal de la industria total, es decir, la componen 15.520 trabajadores. En esta época de crisis el sector desciende levemente en empleo (-3%) y en número de establecimientos (-3%) respecto al año precedente. Este descenso sigue la línea trazada en los últimos años de ligero ajuste y equilibrio del sector.

Respecto al total de la Economía y al sector Industrial vasco, el sector de la Alimentación y Bebidas de la C.A. de Euskadi aporta el 1% de establecimientos al total de la comunidad y el 11% a la industria vasca, que emplean al 1,6% y al 7% de los ocupados respectivamente.



4.2. EMPLEO

En lo que se refiere al panorama laboral de la industria de la alimentación y bebidas, el primer aspecto que destaca, es la importancia que tiene el empleo de esta actividad con respecto al conjunto de industria de la C. A. de Euskadi. Si tomamos como indicador el personal ocupado se observa que la industria de la alimentación y bebidas contribuye con el 7% del empleo a la industria.

Durante estos últimos años el personal ocupado en la industria de la alimentación y bebidas ha aumentado en términos absolutos. Así, mientras la cifra de ocupados para el año 2000 se elevaba a 14.778 ocupados, en 2009 se situó en 15.520, lo que supone un incremento del 5%. Sin embargo, es preciso destacar que en el año 2009 respecto al año 2008 se ha producido un descenso del personal ocupado en la I.A.B. vasca del 3%, inferior al registrado en el conjunto de la economía que se cifró en 5 décimas porcentuales más.

La tendencia de destrucción de empleo también se puede observar en el conjunto de la industria, aunque es mucho más acentuada, un descenso del empleo del 9,6%.

	2001	2002	2003	2004	2005	2006	2007	2008	2009
INDUSTRIA	3,0%	1,2%	1,2%	0,9%	-0,6%	0,5%	1,8%	-2,0%	-9,6%
I.A.B.	7,1%	0,5%	1,4%	1,0%	2,5%	-1,0%	-0,7%	-2,8%	-2,8%
TOTAL ECONOMÍA	3,2%	2,2%	2,5%	2,8%	2,2%	2,2%	2,8%	0,3%	-3,5%

Fuente: Eustat

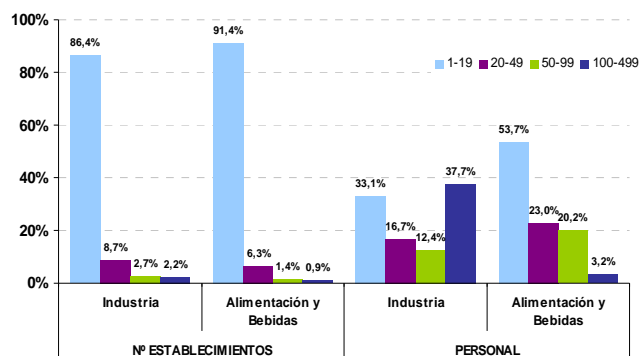
Tabla 6. Evolución interanual del personal ocupado

En la tabla anterior se observa la evolución del empleo en el periodo 2000-2009. Hasta el año 2005 la contribución de la I.A.B. es positiva,

creándose alrededor de 2000 empleos en términos absolutos. En los 4 años posteriores se pierden el 61% de los empleos que se habían creado durante los 5 años previos.

Si se analiza la dinámica empresarial desde la óptica del tamaño de los establecimientos, la información disponible muestra que la dimensión media del sector industrial es mayor a la dimensión de la industria de la alimentación y bebidas.

En la Industria Alimentaria el 91% de los establecimientos tienen un empleo inferior a 20 trabajadores y emplean al 54% de los ocupados de la actividad. En cambio, en la industria en general, el 86% de los establecimientos se encuentran en el estrato más pequeño (1-19), pero tan solo emplean al 33% de los trabajadores del sector. En el resto de estratos, las diferencias no son tan significativas.



Fuente: Eustat

Gráfico 6. Distribución de los establecimientos y ocupados por estrato de empleo (2009)

Por lo tanto, la estructura del tejido industrial alimentario vasco se caracteriza por una alta representatividad de pequeñas empresas, por ende, el sector está fuertemente atomizado.



4.3. PRODUCCIÓN

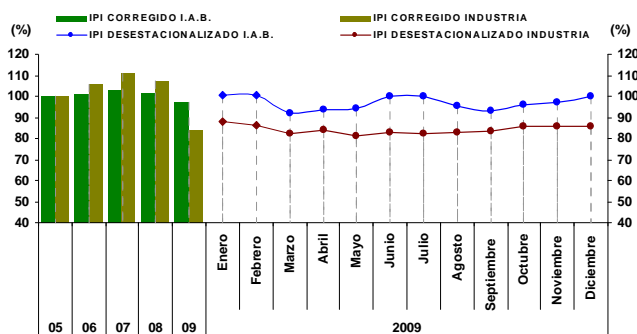
El Índice de Producción Industrial (IPI) es un indicador de carácter coyuntural que se utiliza para analizar la evolución experimentada por el volumen del valor añadido bruto a coste de factores (variable que se asemeja al PIB) de los distintos subsectores del sector industrial.

El Índice de Producción Industrial Corregido de efectos de calendario ofrece valores comparables interanualmente, mientras que para comparaciones intermensuales se utiliza el Índice de Producción Industrial desestacionalizado.

una tendencia del IPI de la alimentación más variable que la general.

El índice de producción de la I.A.B. de la C.A. de Euskadi registró un incremento del 3% en el mes de diciembre de 2009 respecto al mes anterior, en cambio la industria general ha sufrido un descenso del 0,12%. Si se analiza la evolución del mes de diciembre de dicho indicador respecto del mismo mes del año anterior, el crecimiento de la I.A.B. se situó en el 6% y un descenso del 3,16% para la industria en general.

Por lo tanto, el balance para el año 2009 de dicho indicador respecto de 2008 ha sido del -4,7% para la I.A.B. y del -21,8% para la industria en general



Fuente: Eustat

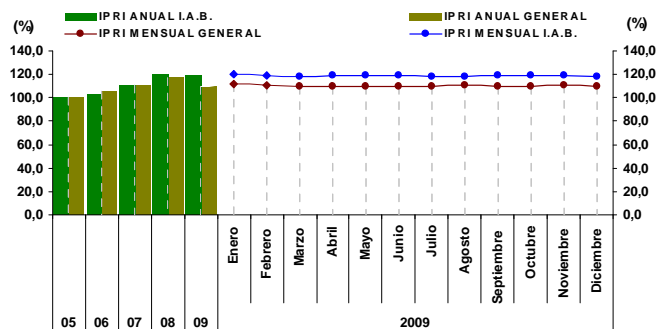
Gráfico 7. Evolución interanual del IPI en %

El IPI corregido de la I.A.B. a partir del año 2009 comienza a obtener un resultado superior al IPI de la industria en general. La repercusión de la crisis ha sido mas acentuada en el sector industrial en general que en la I.A.B. en particular.

Mensualmente, para los años 2009 y 2010, el IPI de la I.A.B. es superior al índice general, lo que muestra una evolución más positiva en términos de productividad de la I.A.B. La gráfica muestra

4.4. PRECIOS

El Índice de Precios Industriales (IPRI) ofrece una medida estadística de la evolución coyuntural del conjunto de precios de los productos industriales a salida de fábrica, sin incluir los impuestos.



Fuente: Eustat

Gráfico 8. Evolución interanual del IPRI en %



El índice de precios de la I.A.B. de la C.A. de Euskadi ha registrado un descenso del 0,92% en el mes de diciembre de 2009 respecto al mes anterior, dicho descenso se ha situado en el 0,27% para la industria en general. Por lo tanto, en el año 2011 el crecimiento interanual de dicho indicador se ha situado en el -1,20% para la I.A.B. y el -6,0% para la industria en general

En lo que se refiere a la variación mensual, se observa que en 2009 la evolución de los precios de la I.A.B. ha sido superior a la obtenida en la industria total. Si se comparan los datos del último mes respecto del mismo mes del año precedente (diciembre), reflejan un incremento de los precios de la I.A.B. del 4,51% y un descenso del 8,64% para la industria en general.

4.5. CIFRA DE NEGOCIO

Las ventas netas de la I.A.B. suponen el 7,5% de las ventas netas de la Industria, que en 2009 ascendieron a 3.691.834 miles de euros, un 4% menos que en 2008. Sin embargo, en el marco de la industria total las ventas netas cayeron aproximadamente un 26%, situándose en 49.226 millones de euros, la cifra mas baja de los últimos 5 años.



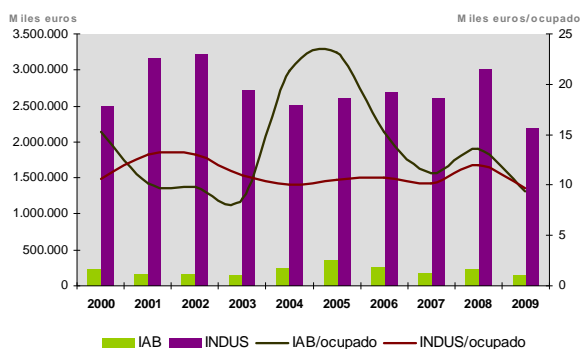
Fuente: Órgano Estadístico del Dpto. Medio Ambiente, Planificación Territorial, Agricultura y Pesca y Eustat.

Gráfico 9. Evolución % interanual de las Ventas Netas (2000-2009)

Si se analizan la evolución de las ventas netas en el periodo 2000-2009 se observa una evolución positiva de la I.A.B. hasta el año 2007, en los años 2008 y 2009 como consecuencia de la contracción de la demanda descienden los ingresos por ventas. La evolución de la industria también ha sido muy positiva hasta el año 2008, pero el descenso de las ventas acaecido en 2009 es mucho más fuerte que el sufrido por la I.A.B.

4.6. INVERSIÓN

El análisis de la inversión en el sector de la industria de la alimentación y bebidas es crucial para entender la capacidad de generación de bienes industriales en el futuro, ganar en competitividad, eficiencia,... en la medida en que supone una ampliación del capital fijo empresarial.



Fuente: Órgano Estadístico del Dpto. Medio Ambiente, Planificación Territorial, Agricultura y Pesca y Eustat.

Gráfico 10. Evolución de la Inversión por ocupado (2000-2009)

La actual situación de crisis ha incidido directamente en la Industria invirtiendo en 2009 un 27% menos, 2.190 millones de euros, la cifra mas baja de los últimos 10 años. La I.A.B. ha



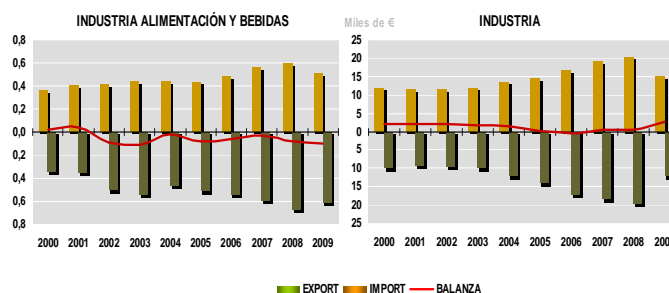
tenido una evolución similar a la de la Industria, invirtiendo un 33% menos que en 2008.

Si se agrupan los distintos subsectores de la Industria en 16 ramas, la I.A.B. es la 6ª fuerza inversora de la industria vasca en el año 2009.

4.7. COMERCIO EXTERIOR

La industria vasca históricamente se ha caracterizado por ejercer un importante papel exportador, el reducido tamaño del mercado local ha contribuido a la orientación exterior de las empresas vascas, pero en los últimos años, la globalización económica y en particular la liberalización creciente del comercio internacional, ha originado un importante crecimiento de las importaciones, hasta tal punto, que durante los años 2005 y 2006 la balanza comercial industrial vasca muestra un resultado deficitario. En 2007 y 2008 la industria muestra un resultado superavitario pero sin alcanzar los resultados de los primeros años.

En 2009 la I.A.B. cifró las exportaciones y las importaciones en 509 y 607 millones de euros respectivamente, dando como resultado una balanza comercial deficitaria de 97 millones de euros.



Fuente: Eustat

Gráfico 11. Comparativa del Comercio Exterior

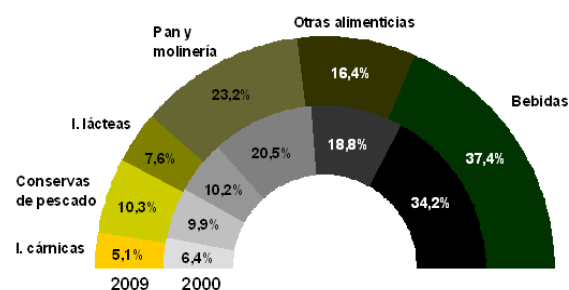
Las exportaciones e importaciones de la I.A.B. suponen el 3% y 5% respectivamente del comercio exterior industrial vasco. Esto, según la clasificación A86 sitúa la I.A.B. en 7º y 6º lugar dentro de la Industria en exportaciones e importaciones respectivamente.



5. LOS SUBSECTORES DE LA I.A.B. VASCA

La asignación del PIB en el año 2009 entre los distintos subsectores que lo componen, muestra, que en la I.A.B., al igual que en años anteriores, el subsector más representativo sigue siendo el de Bebidas, con más del 37% del PIB. Dentro del mismo, es destacable la participación del *sector vinícola*, que contribuye con el 75% al subsector de Bebidas, y con el 28% del valor añadido bruto al total de la I.A.B.

En contraposición, y como viene sucediendo históricamente, el subsector Cárnico, con el 5%, es el que menor representación tiene en el conjunto del PIB de la I.A.B. vasca.



Fuente: Órgano Estadístico del Dpto. Medio Ambiente, Planificación Territorial, Agricultura y Pesca

Gráfico 12. Distribución del PIB de la I.A.B. por subsectores (2000-2009)

En términos de valor añadido los subsectores que incrementan significativamente su representatividad respecto al año 2000 son Bebidas, Pan y Molinería y Conservas de Pescado, alcanzando entre los tres el 71% del PIB generado en la I.A.B. en 2009 (64,6% en el año 2000). Los subsectores Cárnico, Lácteo y Otras alimenticias, representaban conjuntamente en el año 2000 el 35,4% del PIB

generado de la industria agroalimentaria, descendiendo hasta el 29% en el año 2009.

El sector de bebidas, y más concretamente el sector vinícola, está apostando por la internacionalización y la apertura de su mercado, reflejo de esta situación las ventas de vino (en hectolitros) en el exterior se incrementaron un 16% en 2010 respecto de 2009, y un 91% respecto del año 2000 (Fuente: CRDO Rioja). En contraposición, el consumo interior se está reduciendo.

5.1. ESTABLECIMIENTOS

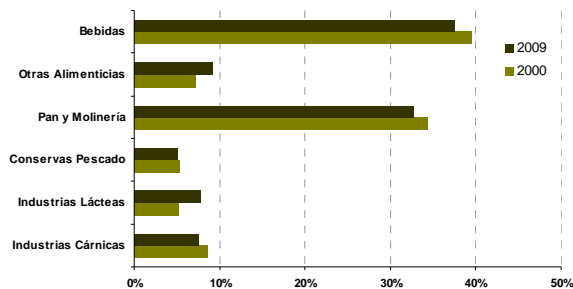
Tratando de mejorar su excesiva atomización, continua la tendencia de ajuste y equilibrio del sector en el número de establecimientos, en 2009 se redujo un 2,6% respecto del año anterior.

Excepto los subsectores de Bebidas y Pan y molinería que cada uno representa el 37% y 33%, respectivamente, de los establecimientos de la I.A.B., el resto, tienen un porcentaje de representatividad que se encuentra en una horquilla entre el 5 y 9%.

Cambia ligeramente la participación relativa de los diferentes subsectores en el número de establecimientos, no obstante, todos los subsectores de I.A.B., excepto Industrias Lácteas y Otras Alimenticias, han descendido el número de establecimientos respecto al año 2000.



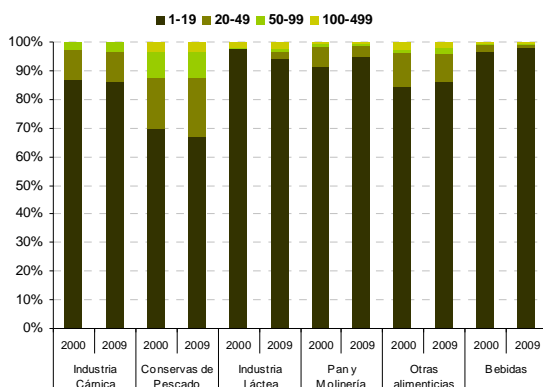
Estas desviaciones en el número de establecimientos de los últimos 9 años se representan en el siguiente gráfico.



Fuente: Órgano Estadístico del Dpto. Medio Ambiente, Planificación Territorial, Agricultura y Pesca

Gráfico 13. Distribución porcentual de los establecimientos por subsectores

La Industria Cárnica y Conservas de Pescado son los subsectores más castigados por la crisis, respecto de 2008 cierran el 10% y 7% de los establecimientos respectivamente.



Fuente: Órgano Estadístico del Dpto. Medio Ambiente, Planificación Territorial, Agricultura y Pesca

Gráfico 14. Distribución porcentual de los establecimientos por estrato de empleo (2000/2009)

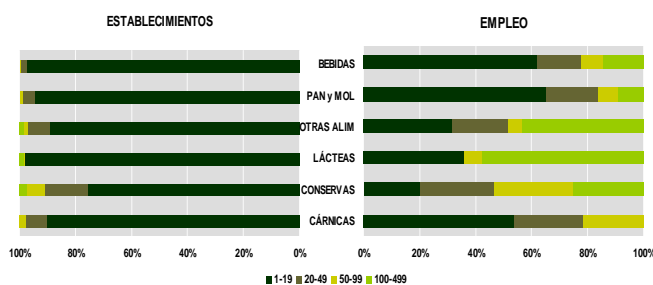
Un 94% de los establecimientos de la I.A.B. corresponden a PyMES, y tan solo el 1% supera los 100 empleos por unidad transformadora.

Al realizar la comparativa de los establecimientos subsectorialmente, y por estrato de empleo, se observa que los sectores más atomizados son la Industria Láctea, resultado de la presencia de un gran número de queserías, y Bebidas, como consecuencia de la gran cantidad de productores de uva que deciden transformar en función de los precios que alcance la uva.

En contraposición, se encuentra Conservas de Pescado, que es el subsector menos dividido de la industria agroalimentaria.

5.2. EMPLEO

Igual comportamiento que los establecimientos tiene el empleo que también se contrajo un 3% de media. No obstante y a pesar de la difícil situación que atraviesa el sector y la economía en general, los subsectores de Pan y Molinería y Otras Alimenticias crearon empleo en 2009, un 2% y 5% respectivamente.



Fuente: Órgano Estadístico del Dpto. Medio Ambiente, Planificación Territorial, Agricultura y Pesca

Gráfico 15. Distribución de los establecimientos y empleo por subsectores y estrato de empleo

En las industrias de Pan y Molinería y Bebidas, más del 60% del personal trabaja en pequeñas y medianas empresas.



La Industria Láctea, a pesar de estar compuesta en un 98% por establecimientos del estrato 1 a 19, el 58% de los empleados ocupa el estrato de mayor tamaño (100-499), como consecuencia de Helados Nestlé.

En contraposición, el 20% del personal del subsector Conservas de Pescado lo hace en establecimientos del estrato 1 a 19.

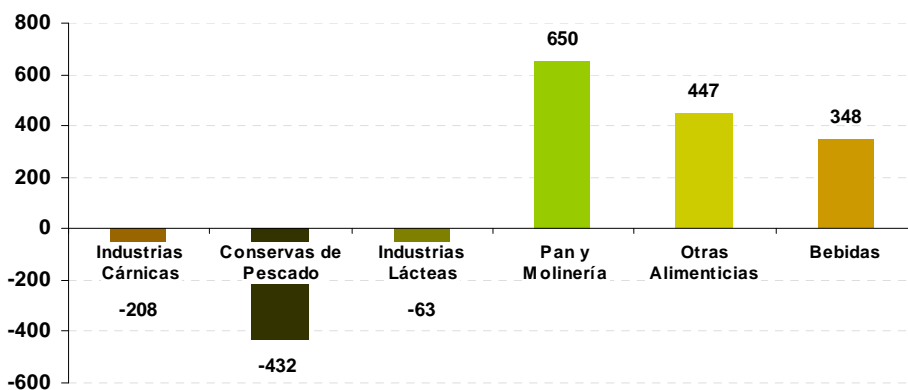
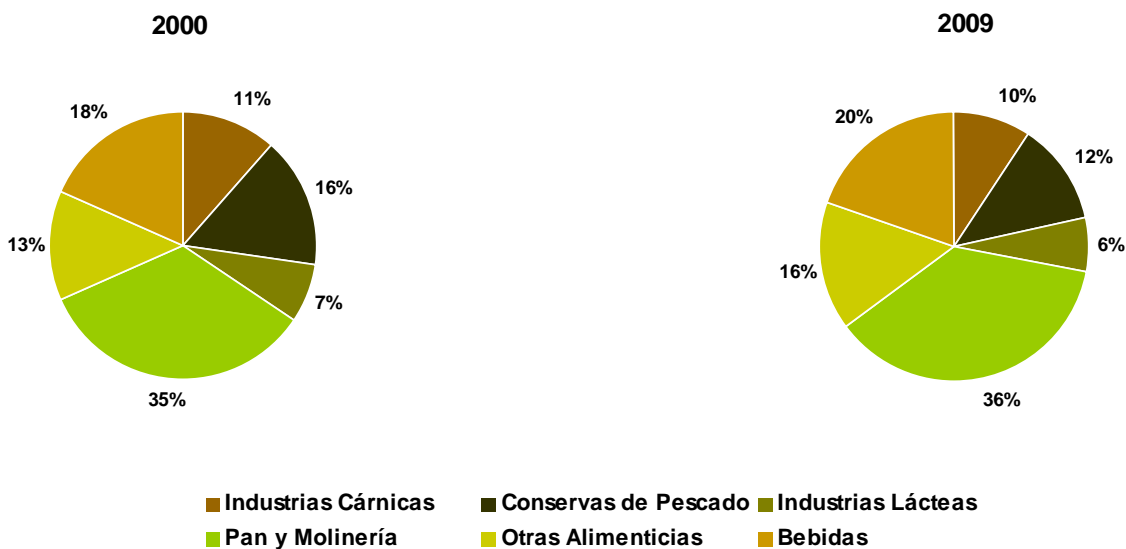
El cuadro inferior ofrece la comparativa del número de ocupados en la industria alimentaria y de bebidas por subsectores de actividad para los años 2000 y 2009.

Como puede apreciarse en dicho cuadro, el 36% del empleo del sector se concentraba durante el año 2009, en el subsector pan y molinería. El subsector bebidas ocupa el segundo lugar en importancia relativa en términos de ocupación, supone el 20% del total de la ocupación.

Este resultado es lógico, dado que ambos subsectores son los que mas establecimientos albergan, pero es importante mencionar que el subsector bebidas es uno de los más atomizados; aunque representa el 37% de los establecimientos únicamente emplea al 20% de los empleados en la industria de la alimentación y bebidas.

En contrapartida, tenemos al subsector conservero que con tan solo el 5% de los establecimientos emplea al 12% de los ocupados de la I.A.B.

En términos absolutos es reseñable que a lo largo del periodo se han creado 742 puestos de trabajo. Por subsectores, Pan y Molinería, Otras Alimenticias y Bebidas crean los empleos, mientras que el resto de subsectores destruyen empleo, siendo el más significativo el subsector Conservero (-432 empleos).



Fuente: Órgano Estadístico del Dpto. Medio Ambiente, Planificación Territorial, Agricultura y Pesca

Gráfico 16: Evolución subsectorial del personal ocupado (2000-2009)

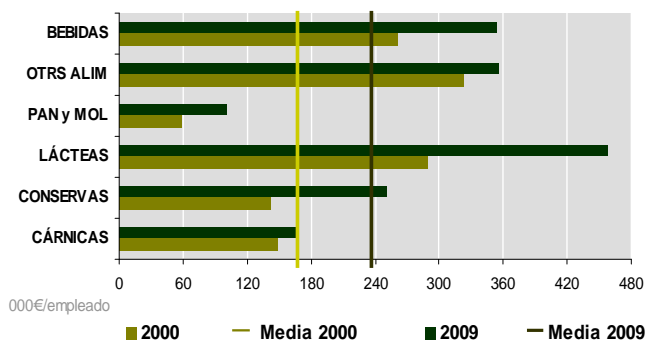


5.3. VENTAS NETAS

En 2009, las ventas netas de la I.A.B. se cifraron en 3.692 millones de €, que implica un descenso del 4% (a precios corrientes) respecto de las ventas generadas en el año 2008 en el conjunto de la CAE.

Los subsectores de Bebidas y Otras Alimenticias sumaron entre ambos el 52% de la cifra de negocio total de la I.A.B. (29% y 23% respectivamente), ascendiendo conjuntamente a 1.939 millones de euros, sin embargo, un 3% menor que en 2008.

Las ventas netas del capítulo Vinícola, supusieron el 16% del volumen total de la I.A.B. (608 millones de euros), similar a la cifra de negocio conjunta de las Industrias Cárnica y Láctea.



Fuente: Órgano Estadístico del Dpto. Medio Ambiente, Planificación Territorial, Agricultura y Pesca

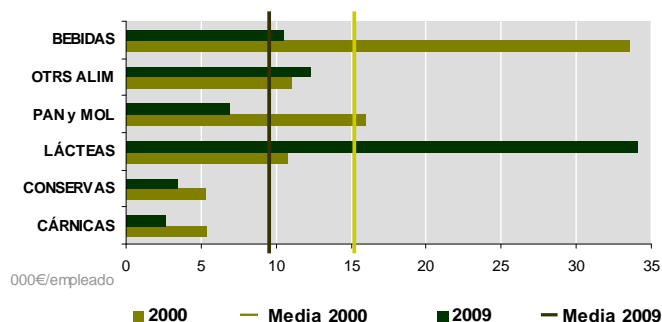
Gráfico 17. Ventas netas por empleado

Las ventas netas por empleado aumentan en todos los subsectores respecto del año 2000, muestra del desarrollo y mejora de la eficiencia del sector agroalimentario. En 2009, la industria Láctea lidera este ratio con 459 mil euros por empleado, tan solo la Industria Cárnica y Pan y

Molería se encuentran por debajo de la media agroalimentaria, situada en 238 mil euros por empleado, consecuencia del menor margen comercial de ambos subsectores.

5.4. INVERSIÓN

Las inversiones de la I.A.B. en 2009 ascendieron a casi 145 millones de euros, un 32% menos respecto al año precedente, contagiado por la profunda crisis económica actual. El conjunto de Bebidas y Otras Alimenticias supone el 42% de las inversiones totales de la I.A.B. en 2009.



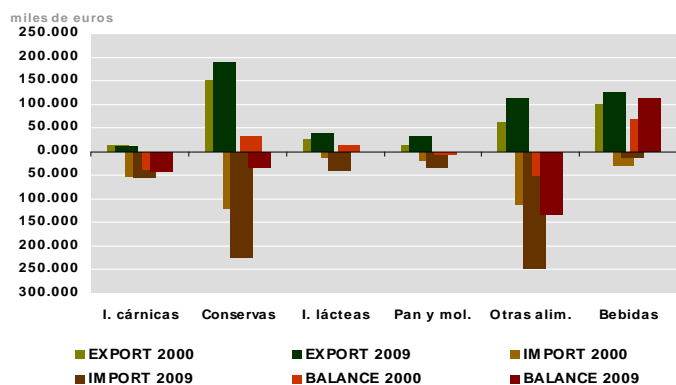
Fuente: Órgano Estadístico del Dpto. Medio Ambiente, Planificación Territorial, Agricultura y Pesca

Gráfico 18. Inversión por empleado

El subsector Lácteo es quien más invirtió por empleado (34 mil euros) en 2009, apostando por la inversión como medida para hacer frente al panorama mercantil y económico. Cabe destacar que las inversiones por empleado varían dependiendo de las necesidades y apuestas de cada subsector y año.

5.5. COMERCIO EXTERIOR

En 2009 al igual que en 2008, todos los subsectores presentaron una balanza comercial deficitaria, a excepción del subsector Bebidas.



Fuente: Órgano Estadístico del Dpto. Medio Ambiente, Planificación Territorial, Agricultura y Pesca

Gráfico 19. Comercio Exterior por subsectores

Como es lógico, son las industrias de productos no perecederos las más exportadoras, de esta manera, los subsectores con el mayor volumen de exportaciones en el año 2009 fueron

Conservas de Pescado (37%), Bebidas (25%) y Otras Alimenticias (22%). Así, son también los más importadores, Conservas de Pescado (37%) y Otras Alimenticias (40%), salvo el subsector Bebidas saldándose como netamente exportador.

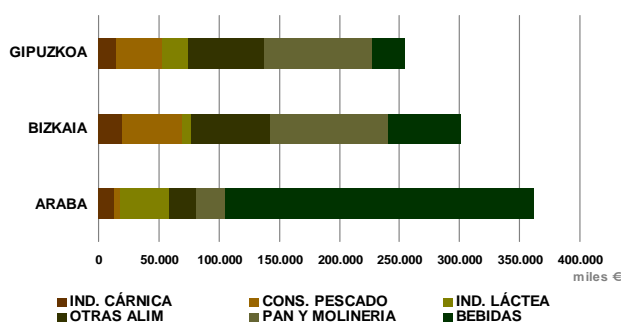
Otras Alimenticias es el subsector que mayor déficit presenta en su balanza comercial en el año 2009.



6. LA INDUSTRIA DE LA ALIMENTACIÓN Y BEBIDAS VASCA POR TH

En este apartado se pretende ofrecer una visión lo más completa posible de la situación de la I.A.B. en la C.A. de Euskadi a nivel territorial y su correspondiente representación subsectorial.

El Producto Interior Bruto del conjunto agroalimentario vasco ascendió a 916.777 miles de euros en 2009, la aportación por territorio histórico fue del 39% en el caso de Álava/Araba, 33% para Bizkaia y 28% para Gipuzkoa.



Fuente: Órgano Estadístico del Dpto. Medio Ambiente, Planificación Territorial, Agricultura y Pesca

Gráfico 20. Distribución del PIB por TH y subsector. Año 2009

En el gráfico anterior se observa la aportación y peso de cada subsector en cada uno de los territorios. En Bizkaia y Gipuzkoa, las industrias Pan y Molinería y Otras alimenticias, son las que mayor aportación proporcionan al PIB del territorio. Sin embargo, en Araba el subsector Bebidas cuenta con la mayor representación, alcanzando el 71% del total. Esto demuestra la hegemonía del subsector vinícola en dicho territorio, suponiendo el 65% del PIB de su I.A.B., o lo que es lo mismo, el 28% del PIB de la I.A.B. de la CAE.

6.1. ESTABLECIMIENTOS Y EMPLEO

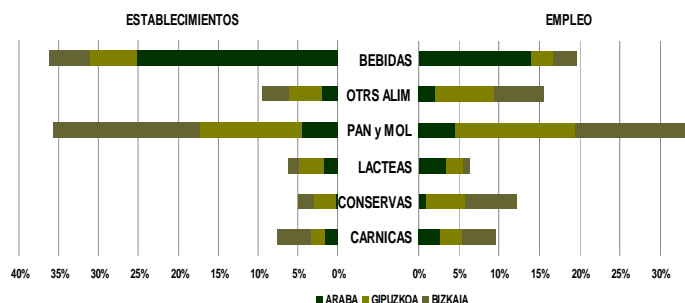
El número de establecimientos y empleo de la CAE descendió respecto de 2008 en 1% y 3% respectivamente, motivado por la delicada situación que sufren las Industrias Cárnicas (-13%) y Conserveras (-14%).

En el ámbito territorial, el sector agroalimentario alavés, concentra el 35,3% de los establecimientos de la I.A.B. vasca, por delante de Bizkaia con una representación del 34,5% y Gipuzkoa que alcanza el 30,2%.

En 2009, Gipuzkoa fue el único territorio que creció en número de establecimientos (+1%), Bizkaia y Araba descendieron un 1% y 3% respectivamente.

En el caso de Araba, el 71% de sus establecimientos pertenecen a la Industria de Bebidas, concentrando el 25% del total de establecimientos de la I.A.B. vasca. En Bizkaia y Gipuzkoa, Pan y Molinería y Bebidas representan conjuntamente más de la mitad de los establecimientos de la I.A.B. de cada territorio, con el 63% y 55% respectivamente.

El siguiente gráfico muestra la representación en cuanto a establecimientos y empleo por subsectores y territorio histórico en el conjunto agroalimentario vasco.



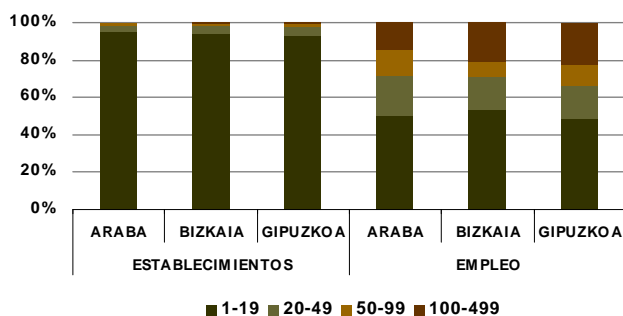
Fuente: Órgano Estadístico del Dpto. Medio Ambiente, Planificación Territorial, Agricultura y Pesca

Gráfico 21. Distribución de establecimientos y empleo por TH. Año 2009

La industria de Pan y Molinería emplea al 37% de la mano de obra total agroalimentaria de la CAE, por delante de Bebidas (20%) y Otras Alimenticias (16%).

En Araba, el subsector Bebidas que agrupa el 25% de los establecimientos de la CAE emplea al 14% del empleo de la I.A.B. vasca. En Gipuzkoa y Bizkaia al igual que en el conjunto de la Comunidad, Pan y Molinería es la industria agroalimentaria que mayor mano de obra emplea, 15% y 17% respectivamente.

La estructura de la industria agroalimentaria es similar en los tres territorios históricos, el 94% de los establecimientos de la I.A.B. tiene un empleo inferior a 20 trabajadores, que abarca una cifra cercana al 51% del empleo total.



Fuente: Órgano Estadístico del Dpto. Medio Ambiente, Planificación Territorial, Agricultura y Pesca

Gráfico 22. Distribución de establecimientos y empleo por TH y estrato empleo. Año 2009

El estrato más grande (100-499 empleados), aún suponiendo el 1% de los establecimientos emplea el 20% de la mano de obra agroalimentaria en los tres territorios históricos.

Al realizar la comparativa de los establecimientos subsectorialmente y por estrato de empleo, se observa que las industrias que mayor mano de obra emplean son las más atomizadas (Bebidas, Pan y Molinería e Industrias Lácteas) es decir, son las que mayor número de establecimientos de menor tamaño poseen. En contraposición, Conservas de Pescado es el subsector menos dividido de la industria agroalimentaria, con el mayor empleo medio por establecimiento (17 trabajadores).

6.2. VENTAS NETAS

La facturación de 2009 del conjunto de la I.A.B. vasca ascendió a 3.691 millones de euros. El ranking de facturación se distribuye de la siguiente manera: 42% Bizkaia, 33% Araba y 25% Gipuzkoa. El subsector Bebidas, facturó un total de 108 millones de euros durante el ejercicio 2009, lo que supuso el 29% de la facturación a la I.A.B. vasca, del cual más del 50% proviene de la actividad vinícola alavesa.



Por territorio histórico, el subsector Bebidas supone el 59% de las ventas netas de la I.A.B. de Araba. Industria Conservera y Otras alimenticias suponen el 56% de la facturación de la industria agroalimentaria de Bizkaia, y por último, en Gipuzkoa, Otras alimenticias y Pan y Molinería alcanzan en conjunto el 51% de las ventas de la I.A.B. de dicho territorio.

6.3. INVERSIÓN

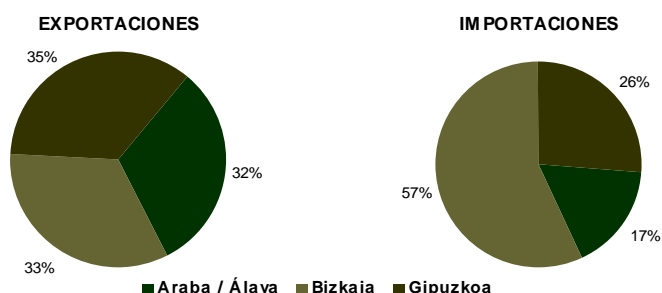
En 2009 las inversiones superaron los 144 millones de euros, un 32% menos respecto del año anterior. De cada 100 euros invertidos en la I.A.B. de la Comunidad Autónoma de Euskadi, 40 corresponden a Araba, 32 a Bizkaia y 28 a Gipuzkoa.

Dentro de la I.A.B. los sectores con mayor participación inversora fueron la Industria Láctea, Bebidas y Pan y Molinería, aportando el 77% (104,7 millones de euros) de la inversión realizada.

6.4. COMERCIO EXTERIOR

Las actividades exportadora e importadora de la I.A.B. vasca manejan una cartera que ronda los 1.117 millones de euros, con un déficit de 97 millones de euros.

El 46% del volumen de negocio corresponde a Bizkaia, casi tanto como el volumen de las otras dos provincias juntas.

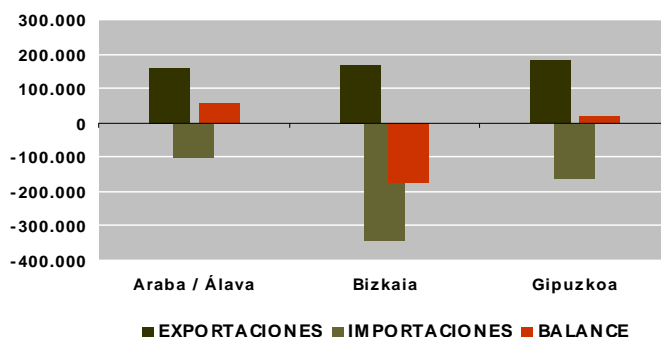


Fuente: Órgano Estadístico del Dpto. Medio Ambiente, Planificación Territorial, Agricultura y Pesca

Gráfico 23. Distribución porcentual de las exportaciones e importaciones por Territorio Histórico. Año 2009.

Bebidas es el subsector con mayor actividad exportadora en el territorio alavés, acaparando el 71% de las exportaciones totales de la provincia. En Gipuzkoa por su parte, el 53% corresponden al subsector de Otras Alimenticias, y por último, en Bizkaia el 88% lo ocupa el subsector Conservas de Pescado.

La actividad importadora está marcada por el subsector Otras alimenticias que supone el 61% de las importaciones alavesas, en Gipuzkoa y Bizkaia, Conservas de Pescado abarca el 36% y 47% de las importaciones respectivamente.



Fuente: Órgano Estadístico del Dpto. Medio Ambiente, Planificación Territorial, Agricultura y Pesca

Gráfico 24. Balanza Comercial por Territorio Histórico. Año 2009.



Araba con 59 millones de euros de superávit, es el territorio con mejor balance comercial, influencia directa del subsector Bebidas, que es una industria netamente exportadora. Gipuzkoa por su parte, cifra en 19 millones el balance superavitario, y por último, Bizkaia presenta un balance deficitario de casi 176 millones de euros, que viene repartido entre todos los subsectores, salvo Bebidas, el resto de subsectores tienen un balance negativo.

La Industria Cárnica y Conservas de Pescado son dos industrias que no alcanzan a cubrir la demanda actual en ninguno de los tres territorios y que origina que se tenga que recurrir a mercados externos, con el consiguiente balance negativo.