
PANORÁMICA DE LA INDUSTRIA DE LA ALIMENTACIÓN Y BEBIDAS 2000 – 2008

Órgano de Estadística
Departamento de Medio Ambiente, Planificación Territorial, Agricultura y Pesca
Octubre 2010



ÍNDICE

1. LA ECONOMÍA MUNDIAL EN EL AÑO 2008	3
2. LA ACTIVIDAD ECONÓMICA DE LA C.A. DE EUSKADI EN 2008.....	4
3. LA INDUSTRIA DE LA ALIMENTACIÓN Y BEBIDAS VASCA.....	6
3.1.ESTABLECIMIENTOS	6
3.2.EMPLEO.....	6
3.3.PRODUCCIÓN.....	7
3.4.INVERSIÓN	7
3.5.COMERCIO EXTERIOR	7
4. LA INDUSTRIA DE LA ALIMENTACIÓN Y BEBIDAS DE LA C.A. DE EUSKADI EN EL CONTEXTO DE ESPAÑA Y LA UE.	9
5. LOS SUBSECTORES DE LA I.A.B. VASCA.....	11
5.1.ESTABLECIMIENTOS	11
5.2.EMPLEO.....	12
5.3.VENTAS NETAS.....	13
5.4.INVERSIÓN	13
5.5.COMERCIO EXTERIOR	14
6. LA INDUSTRIA DE LA ALIMENTACIÓN Y BEBIDAS VASCA POR TH.....	15



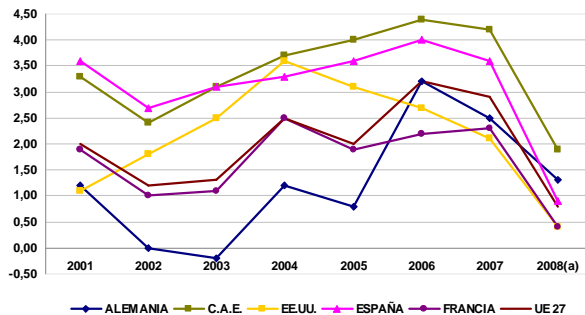
1. LA ECONOMÍA MUNDIAL EN EL AÑO 2008

La profunda crisis financiera originada en EE.UU. en 2007, se ha transmitido a la economía real en 2008 y ha provocado que las economías más avanzadas, como Norteamérica, Europa y Japón se hundan en la peor recesión desde la Gran Depresión de los años 30 del pasado siglo.

En 2008 algunos países emergentes, con crecimientos económicos por encima del 5%, suponen un alivio al colapso económico generalizado en los países desarrollados, motivando un crecimiento económico mundial del 3,4% respecto al año precedente.

En el gráfico 1 se puede observar cómo después de un periodo de crecimiento económico generalizado se produce en 2008 un declive de todas las economías, países como EE.UU. y la UE 27 registraban crecimientos negativos en el último trimestre de 2008, -0,5% y -0,7% respectivamente.

Gráfico 1. Evolución de la tasa de variación interanual del PIB real (%)



Fuente: Eustat

Si se analiza la evolución por países, Francia y la UE-27 muestran tasas de crecimiento similares, pero dichos crecimientos continuados son inferiores a los de España y la C.A. de Euskadi.

EE.UU. muestra crecimientos superiores a los de la UE27 y Francia e inferiores a España y la CAE. Es una evolución más volátil, con una fuerte caída en 2001 y una posterior recuperación alcanzando un crecimiento anual del 3,6% en 2004.

Alemania obtiene las menores tasas de crecimiento medio de los países analizados, llegando a obtener

una tasa negativa en 2003 (-0,4%). El proceso de recuperación ha sido lento pero en 2006 obtiene una tasa de crecimiento anual similar a la de la UE27. Hay que destacar que en 2008 no es tan significativa la caída acaecida, situándose el crecimiento en el 1,3%, crecimiento superior al resto de países analizados, con crecimientos inferiores al 1%.

Y por último, en la CAE se observa un importante crecimiento económico, muy por encima al registrado en el resto de países objeto de estudio, aunque la caída en 2008 es ostensiblemente superior. En estos 8 años la economía vasca ha registrado un crecimiento real acumulado del 30%, lo que supone una tasa anual de crecimiento del 3,8%.

La caída de la producción de bienes y servicios provoca que las empresas demanden menos mano de obra y por tanto se produce un incremento del desempleo. Dicho incremento no es tan notorio en 2008, pero será en 2009 cuando la tasa de desempleo se sitúe en el 10% en la Zona Euro, un preocupante 18% en España y un 8% en la CAE.

Tabla 1. Tasa de desempleo (%)

	2007	2008	2009
ALEMANIA	8,4	7,3	7,5
CAE	3,3	3,8	8,1
EE.UU.	4,6	5,8	9,3
ESPAÑA	8,3	11,3	18,0
FRANCIA	8,4	7,8	9,5
UE27	7,5	7,6	9,4

Fuente: Eustat y FMI

Otra característica de las recesiones es la contracción del comercio. El comercio internacional de mercancías se desplomó en el último trimestre de 2008 en todos los mercados y dicha tendencia ha continuado a lo largo de 2009. Los países con una marcada dependencia de la exportación de manufacturas, como Asia Oriental, Japón, Alemania y Brasil, se vieron vapuleados por la caída de la demanda en los mercados de exportación. En contraposición, países claramente importadores, como África, América Latina y Oriente Medio sufrieron a causa del colapso de los precios de las materias primas y la caída de la demanda de exportaciones.



2. LA ACTIVIDAD ECONÓMICA DE LA C.A. DE EUSKADI EN 2008.

La evolución de la economía vasca se inscribe en un contexto de crecimiento económico a nivel mundial hasta el año 2006 y una posterior desaceleración de la economía durante los años 2007 y 2008.

Durante el periodo comprendido entre 2000-2008 la C.A. de Euskadi incrementó el PIB en un 62% si nos atenemos al crecimiento en valores monetarios corrientes. Ahora bien, si se evita el sesgo del incremento de los precios de los bienes y servicios, es decir, se mide el PIB real, el crecimiento acumulado de dicho indicador en el mismo periodo de tiempo se sitúa en el 30%, es decir, la mitad del correspondiente al crecimiento valorado a precios corrientes.

Si se realiza el análisis sectorialmente, se observa que todos los sectores, excepto el agropesquero, contribuyeron positivamente al crecimiento económico hasta el año 2007. En 2008 dicha conducta se modifica y sectores como la Construcción y la Industria comienzan a experimentar tasas de crecimiento reales negativas.

Tabla 2. Evolución sectorial de la tasa de variación interanual del PIB real.

	2001	2002	2003	2004	2005	2006	2007	2008
1.- AGROPESQUERO	-6,5%	-0,7%	-5,9%	43,4%	-12,7%	-4,3%	0,0%	-6,4%
2.- INDUSTRIA	3,9%	1,1%	1,2%	2,7%	4,8%	4,1%	3,0%	-0,6%
3.- CONSTRUCCION	16,5%	5,0%	4,4%	4,1%	4,5%	4,0%	10,5%	-5,7%
4.- SERVICIOS	5,0%	2,6%	3,2%	3,1%	3,4%	4,3%	4,0%	3,1%
5.- VAB a precios básicos	5,2%	2,3%	2,6%	3,4%	3,7%	4,2%	4,3%	1,2%
6.- IMPUESTOS NETOS S/ PRODUCTOS	-0,1%	2,5%	7,5%	4,1%	4,7%	4,5%	2,8%	2,7%
PIB precios de mercado	4,7%	2,3%	3,0%	3,5%	3,8%	4,3%	4,1%	1,3%

La rama que mayor crecimiento ha experimentado en los últimos 8 años ha sido el sector de la construcción, con un crecimiento real del 51%. Pero el año 2008 rompe dicha evolución y experimenta la mayor caída de todos los sectores, con una tasa real de crecimiento negativa del - 5,7%.

Por el contrario, el sector que muestra una aportación negativa al PIB a lo largo de la mayor parte del periodo es el Agropesquero. Dicho sector muestra tasas de variación anuales negativas excepto en 2004.

Si se analiza el sector industrial, al igual que el sector de la construcción, hasta el año 2007 muestra un crecimiento real significativo (+22%), pero a partir de 2008 la tendencia se modifica y muestra un decrecimiento del -0,6%.

Y por último tenemos el sector servicios, con un incremento inferior al de la construcción (+33%) pero hay que señalar que a diferencia del resto de sectores, en 2008 ha tenido un desarrollo positivo con una tasa de crecimiento del 3,1%.

Reflejo de la buena marcha del PIB en la Comunidad Autónoma Vasca, ha sido el crecimiento del empleo en el periodo objeto de estudio 2000-2008.

Hay que destacar que la economía vasca, a lo largo de los 8 años, ha tenido la capacidad de crear en términos absolutos más de 167.000 empleos, es decir, ha incrementado su capital humano un 20%

Tabla 3. Evolución sectorial del personal ocupado (2000-2008)

	2001	2002	2003	2004	2005	2006	2007	2008
AGROPESQUERO	-3,3%	-0,3%	-2,9%	1,5%	-5,1%	0,8%	-8,3%	0,0%
INDUSTRIA	3,0%	1,2%	1,2%	0,9%	-0,6%	-0,6%	2,9%	-2,0%
CONSTRUCCIÓN	9,3%	6,8%	6,2%	4,9%	3,7%	3,7%	5,0%	-5,0%
SERVICIOS	2,8%	2,1%	2,8%	3,4%	3,5%	3,3%	2,9%	2,1%
TOTAL	3,2%	2,2%	2,5%	2,8%	2,2%	2,3%	2,8%	0,3%

A lo largo del periodo objeto de estudio, el crecimiento anual del empleo fue más intenso durante los años 2001, 2004 y 2008 con tasas de crecimiento superiores al 2,5%. En contraposición se encuentra el año 2008, con una tasa de crecimiento positiva pero cercana a 0 (+0,3%).

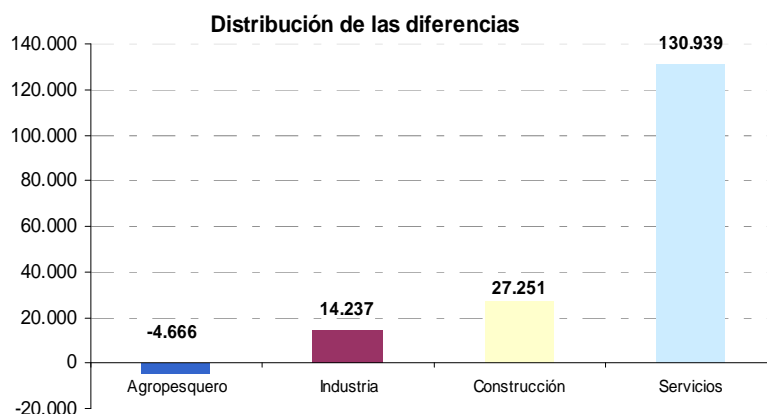
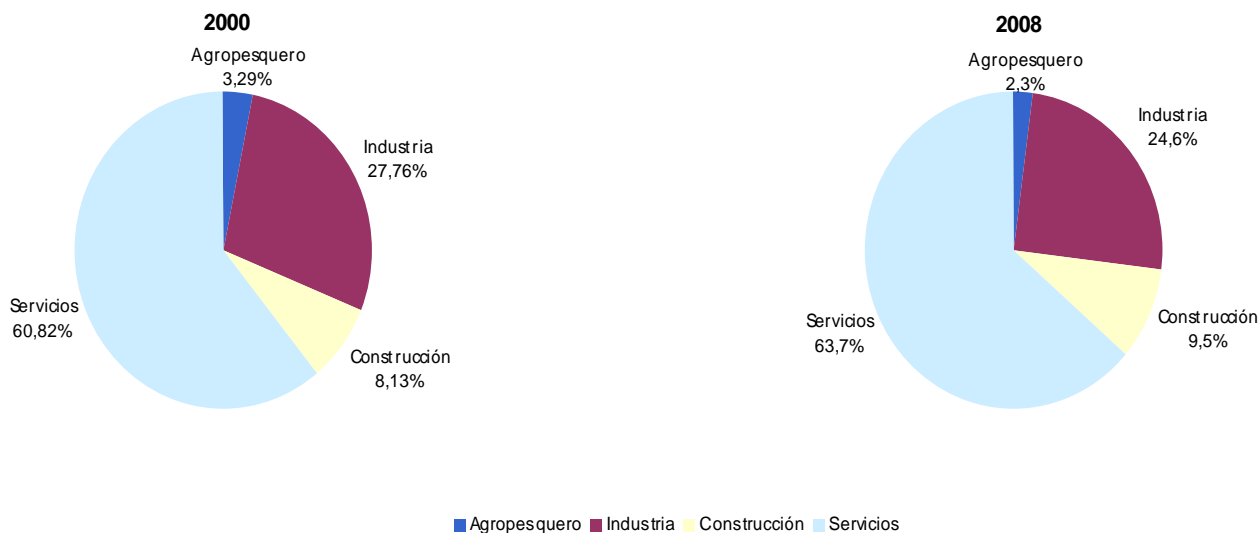
Por sectores, nos encontramos que durante el periodo 2000-2008 el sector con un crecimiento superior al resto de sectores es la Construcción (+39%), lo que supone una tasa de crecimiento anual acumulativa superior al 4%. Hay que destacar que en 2008 el sector de la Construcción comienza a mostrar los primeros síntomas de debilidad y se destruyen algo más de 5.000 empleos en términos absolutos, lo que se traduce en una reducción del empleo del 5%.

En segundo lugar, se encuentra el sector Servicios, con una tasa de crecimiento más moderada (+25%), lo que se traduce en un crecimiento anual acumulativo superior a la media del total de la economía (+2,9%). Es importante mencionar, que en 2008 el sector Servicios es el único sector capaz de crear empleo (+2,1%) y provocar que el resultado de la economía en términos de empleo presente un saldo positivo (+0,3%)

El comportamiento de la Industria ha sido más variable. Durante los años 2005 y 2006 presenta tasas anuales de crecimiento negativas, lo que ha provocado que el crecimiento en el periodo 2000-2008 no sea tan acentuado como en los sectores Servicios y Construcción, +6%, lo que se traduce en una tasa de crecimiento acumulativa del 0,7%. Es reseñable la pérdida de empleo producida en 2008 (-2%).



Gráfico 2: Evolución sectorial del personal ocupado (2000-2008)



El único sector que presenta una tasa de crecimiento negativa a lo largo del periodo 2000-2008 ha sido el Agropesquero (-17%), lo que se traduce en una pérdida anual acumulativa del -2,2%.

El empleo pasó de 850.392 personas en el año 2000 a 1.018.153 en 2008, pero con distinta participación porcentual sectorial. Así tenemos, el sector agropesquero ha pasado de representar el 3% del empleo en el año 2000 al 2% en 2008, lo que se traduce en una pérdida de 4.666 empleos en términos absolutos en 8 años. En el sector industrial, a pesar de crear 14.237 empleos en el periodo de

Referencia (2000-2008), ha disminuido su representación porcentual, ha pasado del 28% en el año 2000 al 25% en 2008.

En contraposición, se encuentran los sectores que ganan en participación tanto absoluta como relativa, Construcción y Servicios creando 27.251 y 130.939 empleos respectivamente en términos absolutos. Además la representación relativa también se incrementa, el sector de la Construcción pasa del 8% en el año 2000 al 9% en 2008, y Servicios que gana más de 3 puntos porcentuales, concretamente del 61% en 2000 al 64% en 2008.



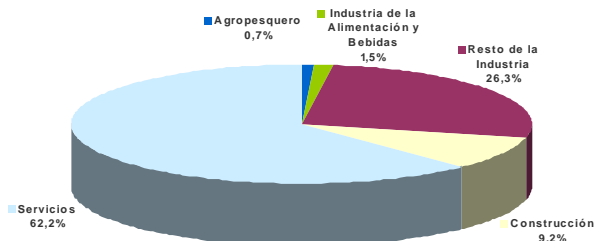
3. LA INDUSTRIA DE LA ALIMENTACIÓN Y BEBIDAS VASCA

En este apartado se intentará abordar el papel que ocupa la industria de la alimentación vasca en el contexto del conjunto de la economía vasca y su aportación a la industria vasca.

La evolución de la industria de la alimentación en los últimos años ha sido muy positiva, desde el año 2000 el sector ha contribuido positivamente al crecimiento del PIB en términos nominales, excepto en 2006 (-0,9%) y 2008 (-1,3%).

Si tenemos en cuenta tanto la industria de la alimentación como el sector primario, representan entre ambos el 2,2% del PIB total de la economía en 2008.

Gráfico 3: Distribución sectorial del PIB en 2008



Si se analiza el papel de la Industria de la Alimentación y Bebidas respecto del conjunto de la Industria vasca, se observa que a lo largo del periodo de referencia la representatividad de la I.A.B. ha crecido ligeramente, pasando del 5,21% en el año 2000 al 5,43% en 2008.

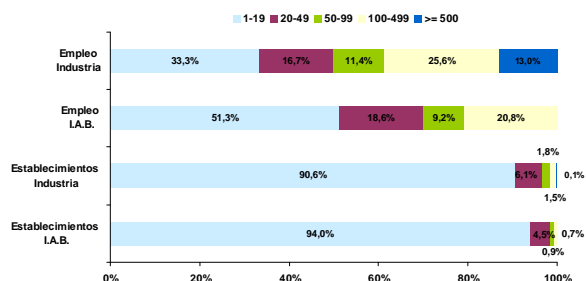
3.1. ESTABLECIMIENTOS

En el año 2008 en la Industria Alimentaria vasca se produce una disminución en el número de establecimientos del -2,8% respecto al año precedente. En el conjunto de la industria se observa la misma tendencia, aunque notoriamente inferior a la pérdida producida en la I.A.B., se sitúa en el -0,8%.

Respecto al total de la Economía y al sector Industrial vasco, el sector de la Alimentación y Bebidas de la C.A. de Euskadi aporta el 1% de establecimientos al total de la comunidad y el 10% a la industria vasca, que emplean al 2% y al 6% de los ocupados respectivamente.

Si se analiza la dinámica empresarial desde la óptica del tamaño de los establecimientos, la información disponible muestra que la dimensión media del sector industrial es mayor a la dimensión de la industria de la alimentación y bebidas.

Gráfico 4: Distribución de los establecimientos y ocupados por estrato de empleo (2008)



En la Industria Alimentaria el 94% de los establecimientos tienen un empleo inferior a 20 trabajadores y emplean al 51% de los ocupados de la actividad. En cambio, en la industria, el 90% de los establecimientos se encuentran en el estrato más pequeño (1-19), pero tan solo emplean al 33% de los trabajadores del sector. En el resto de estratos, las diferencias no son tan significativas.

Por lo tanto, la estructura del tejido industrial alimentario vasco se caracteriza por una alta representatividad de pequeñas empresas, es decir, el sector está muy atomizado.

3.2. EMPLEO

En lo que se refiere al panorama laboral de la industria de la alimentación y bebidas, el primer aspecto que destaca, es la importancia que tiene el empleo de esta actividad con respecto al conjunto de industria de la C. A. de Euskadi. Si tomamos como indicador el personal ocupado se observa que la industria de la alimentación y bebidas contribuye con el 6,4 % del empleo a la industria.

Durante estos últimos años el personal ocupado en la industria de la alimentación y bebidas ha aumentado en términos absolutos. Así, mientras la cifra de ocupados en la I.A.B para el año 2000 se elevaba a 14.778 ocupados, en 2008 se situó en 15.963, lo que supone un incremento del 8%. Sin embargo, es preciso destacar que en el año 2008 respecto al año 2007 se ha producido un descenso del personal ocupado en la industria de la alimentación y bebidas vasca del -2,8%.

Tendencia que se observa en el conjunto de la industria con una destrucción de empleo del -2,0%.

El balance del conjunto de la economía vasca es positivo, se han creado un 0,3% de empleos, principalmente en el sector Servicios.

**Tabla 4. Evolución interanual del personal ocupado**

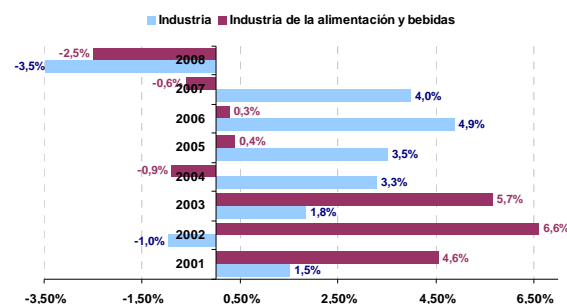
	2001	2002	2003	2004	2005	2006	2007	2008
Empleo I.A.B.	7,1%	0,5%	1,4%	1,0%	2,5%	-1,0%	-0,7%	-2,8%
Empleo Industria	3,0%	1,2%	1,2%	0,9%	-0,6%	-0,6%	2,9%	-2,0%
Total Economía	3,2%	2,2%	2,5%	2,8%	2,2%	2,3%	2,8%	0,3%

La tabla 3 muestra la evolución del empleo en el periodo 2000-2008. Hasta el año 2005 la contribución de la I.A.B. es positiva, creándose alrededor de 2000 empleos en términos absolutos. En los 3 años posteriores se pierden el 38% de los empleos que se habían creado durante los 5 años previos.

3.3. PRODUCCIÓN

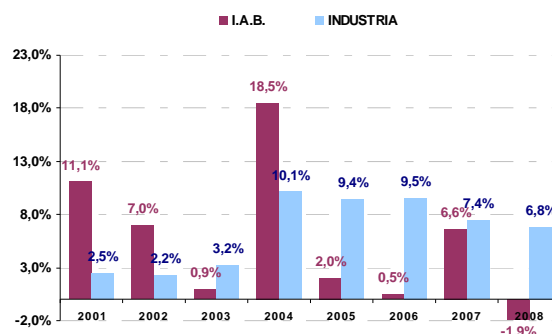
El Índice de Producción Industrial (IPI) es un indicador coyuntural acerca de la evolución experimentada por el volumen del valor añadido bruto a coste de los factores del sector industrial. Para poder realizar una comparativa interanual, se utiliza el Índice de Producción Industrial corregido de efectos de calendario (número de días laborables y festivos).

El IPI nos ofrece una aproximación de la evolución conjunta de la cantidad de la producción del sector alimentario eliminando la influencia de los precios. En el periodo 2000-2008 el índice creció un 13,92% lo que representa un crecimiento medio interanual de la producción del 1,7%. Hay que destacar que en 2008 la producción de la Industria de la alimentación y bebidas disminuyó un 2,50% respecto al año 2007.

Gráfico 5: Evolución interanual del IPI (2000-2008)

Hasta el año 2003 la producción real de la Industria de la alimentación y bebidas creció a un ritmo superior al de la Industria. A partir de ese año se estanca dicho crecimiento e incluso se muestran tasas negativas en 2004, 2007 y 2008.

Las ventas netas de los productos de la industria alimentaria y de bebidas durante 2008 ascendieron a 3.849.749 miles de euros, lo que supone el 6% del total de las ventas netas de la industria vasca.

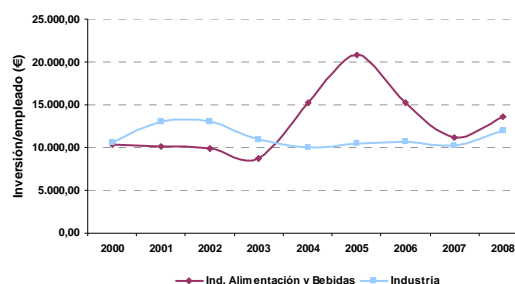
Gráfico 6: Evolución interanual de las Ventas Netas (2000-2008)

En 2008 se registró un descenso del 2% de las ventas netas respecto al año 2007, lo que pone de manifiesto que la crisis que se está atravesando a nivel mundial, también ha alcanzado a la industria alimentaria.

3.4. INVERSIÓN

El análisis de la inversión en el sector de la industria de la alimentación y bebidas es crucial para entender la capacidad de generación de bienes industriales en el futuro, en la medida en que supone una ampliación del capital fijo empresarial.

Si se realiza la comparativa, del ratio **Inversión por ocupado**, entre I.A.B. y el conjunto de la Industria, dicho ratio hasta el año 2003 era superior en la Industria, a partir de ese año, la Industria alimentaria realiza un gran esfuerzo inversor alcanzando en 2005 los 20.800 euros por persona empleada. En la Industria dicho ratio fue la mitad (10.400 euros por persona empleada).

Gráfico 7: Evolución de la Inversión por ocupado (2000-2008)

En el periodo de referencia, 2000-2008, las inversiones por empleado de la industria de la alimentación y bebidas crecieron a un ritmo medio interanual del 8% mientras que en la industria dicho crecimiento se ha situado en el 2%.

3.5. COMERCIO EXTERIOR

La industria vasca históricamente se ha caracterizado por ejercer un importante papel exportador, el reducido tamaño del mercado local ha contribuido a la



orientación exterior de las empresas vascas, pero en los últimos años, la globalización económica y en particular la liberalización creciente del comercio internacional, ha originado un importante crecimiento de las importaciones, hasta tal punto, que durante los años 2005 y 2006 la balanza comercial industrial vasca muestra un resultado deficitario. En 2007 y 2008 la industria muestra un resultado superavitario pero sin alcanzar los resultados de los primeros años.

La Industria de la alimentación y bebidas vasca, a diferencia del conjunto de la industria, se caracteriza por mostrar un saldo deficitario de la Balanza Comercial desde el año 2002, no porque se esté produciendo un descenso de las exportaciones, sino porque la liberalización de los mercados ha favorecido la creciente entrada de productos.

Tabla 5: Evolución del Saldo de la Balanza Comercial (2000-2008)

	2000	2002	2004	2006	2008
Industria	1.908.069	1.798.244	1.241.389	-641.388	312.890
I.A.B.	22.996	-94.608	-22.071	-56.357	-79.744

La tendencia de las exportaciones de la industria e industria alimentaria vasca es creciente, con incrementos respecto al año 2000, del 71 y 62% respectivamente, en términos nominales.

El papel de la industria alimentaria vasca es significativo, representando aproximadamente el 3% del total de las ventas de la industria que se realizan en el exterior.

Las entradas de productos del exterior, también han tenido una evolución creciente en los últimos años, en la industria se duplican en el año 2008 el valor de las importaciones de 2000, y creciendo un 96% en la industria alimentaria.

La representatividad de las importaciones de la industria alimentaria respecto de la industria alcanzó su valor mas alto en 2003 situándose en el 5,5%, en 2008 dicho valor se situó en el 3,4%.



4. LA INDUSTRIA DE LA ALIMENTACIÓN Y BEBIDAS DE LA C.A. DE EUSKADI EN EL CONTEXTO DE ESPAÑA Y LA UE.

La industria de la alimentación y bebidas es el sector manufacturero más grande en la UE en volumen de negocio y de empleo, por delante del automóvil, industria química y maquinaria. Representa el 14% de la facturación total y un valor superior a 913.000 millones de euros. La I.A.B. de la Unión Europea procesa más del 70% de los alimentos producidos en la misma. (Fuente: CIAA annual report, 2008).

La I.A.B. en la UE-27 cuenta con alrededor de 310.000 empresas y con 4,4 millones de trabajadores, es la rama industrial que mas trabajadores emplea, un 13,5%. Cerca del 99% del total de las empresas son PYMES con menos de 250 trabajadores y emplean a 2,7 millones de personas, que representan el 48,5% del total de la producción de la industria agroalimentaria en la UE.

Por otro lado, la I.A.B. del Estado ocupa el quinto puesto en cuanto a volumen de producción tras Francia, Alemania, Italia y Reino Unido, y el segundo puesto en cuanto a empleo. Como ocurre en la mayor parte de los sectores industriales, las grandes empresas tienden a ser las más avanzadas tecnológicamente y operan a escala global, mientras que las pequeñas y medianas empresas suelen operar en escalas geográficamente más reducidas. En el Estado, la I.A.B. se puede calificar como una actividad estratégica de la Industria, representa el 17% de las ventas netas de producto, el 15,2% del empleo industrial y el 13,4% del valor añadido, según la última Encuesta Industrial Anual de Empresas del INE, a 31 de diciembre de 2008.

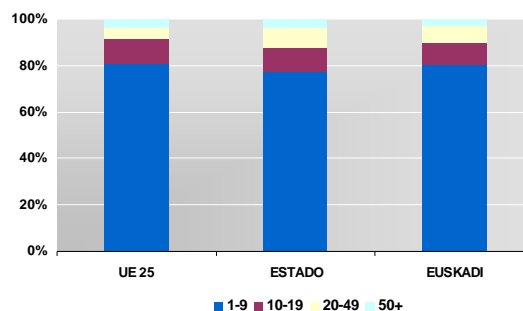
En la CAE, aunque el peso de la I.A.B. no es tan importante como en el Estado y en la UE, ocupa un lugar significativo con respecto a la industria, aporta el 9,7% de los establecimientos, el 6,1% del empleo y el 5,5% de la facturación total de la industria, en el año 2008.

En los 3 ámbitos, en el periodo de referencia (2000-2008), se está produciendo una pérdida en el número de empresas, en la CAE -1,3%, Estado -6,1% y en la UE25, en 2007 respecto del año 2000, ha crecido un 1,0%.

Si se analiza el peso de las empresas de la I.A.B sobre la industria, en el año 2008 respecto del año 2000, se observa una pérdida de peso relativo de la industria de la alimentación y bebidas sobre la industria, en el Estado y en la UE25, en cambio, en la Comunidad Autónoma de Euskadi, se está produciendo el caso contrario, el peso de la I.A.B. ha crecido. En 2008 dicha representatividad se sitúa en el 11,2%, 12,5% y 12,9% para la CAE, el estado y la UE-25 (2007) respectivamente.

La I.A.B. presenta un tejido empresarial muy fragmentado. Las PYME (menor de 250 trabajadores) representan una cifra cercana al 99% (en las distintas zonas de estudio) y es por su dimensión que les permite gozar de dos ventajas importantes que no presentan las industrias de mayor tamaño: la primera, que pueden adecuarse con más facilidad y menor coste a los cambios que se originan en la composición de la demanda de productos; y la segunda, que pueden dirigir su producción hacia un mercado local que demanda, cada vez más, una mayor calidad en el servicio.

Gráfico 8: Distribución de las empresas por estrato de empleo. Año 2007.



En lo que se refiere a las diferencias en la distribución de las empresas por tramos de empleo, existe un tejido empresarial muy similar en los 3 ámbitos; predominio de empresas pequeñas o medianas (normalmente de origen familiar) y menor peso de empresas grandes.

El análisis del panorama laboral es otro indicador que mide el tamaño y la estructura de la industria agroalimentaria. El primer aspecto que destaca es la importancia que tiene el empleo de la I.A.B. con respecto a la industria.

Si tomamos como indicador el personal ocupado, se refleja que la industria de la alimentación aporta un porcentaje de empleo relevante al conjunto de la industria. Así, en el conjunto del Estado este porcentaje se elevaba en 2008 a un 15,2%, en la UE (25 países) se situaba en el 12,6% (en 2007), y por último, la C.A. de Euskadi aportaba el 6,4%. Esta diferencia es atribuible al mayor peso relativo que tradicionalmente ha tenido la industria vasca en contraposición a otros países y que incluso hoy en día se mantiene.

El empleo medio en la UE 25 se situaba en 14,6 ocupados en el año 2007, y en el Estado y en la CAE dicho ratio se situaba en 12,0 y 10,2 empleados por empresa respectivamente, reflejo de la mayor atomización.

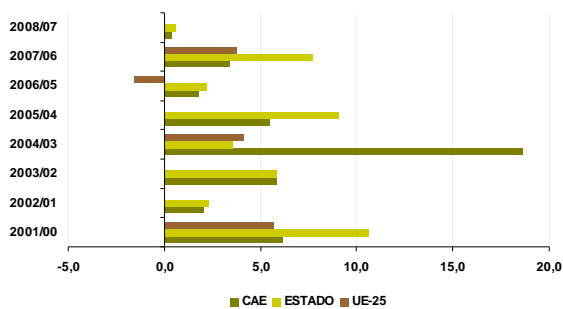


En el periodo comprendido 2000-2008, la UE-25 ha padecido una recesión en cuanto al número de empleados tanto en la I.A.B como en la industria en general, -5,1% y -6,3% respectivamente en términos absolutos.

En cambio, en la CAE y en el estado, la I.A.B. aumentó el empleo en 8 y 5 puntos porcentuales.

Para aproximarse a una caracterización de la industria alimentaria vasca respecto de la UE25 y del Estado, se recoge la evolución interanual del valor añadido.

Gráfico 9: Evolución interanual del Valor añadido. (2000-2008)



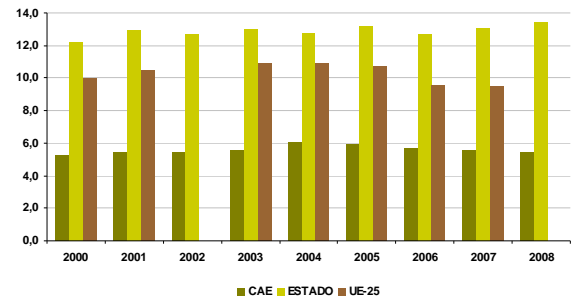
La Industria de la Alimentación y Bebidas del Estado y de la Comunidad crecen a un ritmo medio anual del 5,2% y 5,5% respectivamente en el periodo 2000-2008. Dicho valor no se puede calcular para la UE de los 25 porque no están todos los datos disponibles, pero se puede observar que dicha variación interanual es claramente inferior y además en 2006 muestra un resultado negativo (-1,6%).

En el periodo analizado la I.A.B vasca crece en un porcentaje superior al de la UE25 y a la del Estado. A precios constantes (descontando la inflación), el VAB a

coste de factores de la UE-25 en 2007 descendió un 7,6% con respecto al año 2000. En la CAE y el Estado el crecimiento es considerable, alcanzando 19,1% y 17,8% respectivamente.

La I.A.B. tiene un peso considerable en el contexto de la industria total como generadora de valor añadido.

Gráfico 10: Representatividad de la I.A.B. respecto de la Industria total.



Comparando los resultados de la C.A. de Euskadi, con los del Estado y la Unión Europea de los 25, se observa, que en el Estado, la I.A.B. es la que mayor peso tiene en el total del sector industrial. En segundo lugar, se encuentra la Unión Europea de los 25, con el 9,5% del valor añadido de la industria, y en último lugar se sitúa la C.A.E, con el menor porcentaje de representatividad de la I.A.B. sobre el total de la industria (5,5%). Este resultado se interpreta, tal y como ya se ha dicho anteriormente, por la gran tradición industrial que existe en la CAE.



5. LOS SUBSECTORES DE LA I.A.B. VASCA

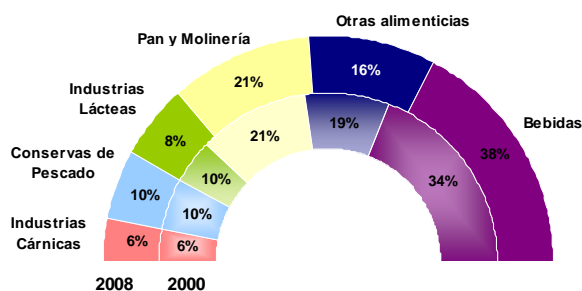
La industria de la alimentación y bebidas está compuesta por 5 subsectores: cárnico, lácteo, conservas de pescado, pan y molinería, otras alimenticias y bebidas.

Si se analiza la distribución del PIB en el año 2008 por subsectores, se observa, que dentro de la industria de la alimentación y bebidas, el subsector con mayor representatividad ha sido Bebidas (al igual que en años precedentes). Aporta el 38% del PIB, reforzando su liderazgo e incrementado la diferencia respecto de los demás subsectores. Hay que destacar la participación del sector vitivinícola, contribuyendo con el 28% del valor añadido bruto al total de la I.A.B. y con el 72% al subsector de Bebidas.

En contraposición, el subsector Cárnico aporta tan solo el 6% del PIB al conjunto de la I.A.B. vasca en 2008.

Los subsectores Pan y Molinería, Bebidas y Otras Alimenticias representan el 75% del PIB de la I.A.B. vasca.

Gráfico 11: Distribución PIB por subsectores



El gráfico muestra la distribución porcentual del PIB por subsectores en los años 2000 y 2008. Si se comparan las distribuciones porcentuales del PIB de ambos años, se observa que los subsectores Cárnico, Conservas de Pescado y Otras alimenticias mantienen los porcentajes de representatividad respecto al total de la industria de la alimentación y bebidas. Los subsectores que han perdido representación respecto del total de la industria alimentaria son otras alimenticias y la industria láctea.

Entre los dos subsectores pierden un 5% que ha sido absorbido por el subsector bebidas, hasta alcanzar en 2008 el 38% del PIB de la I.A.B.

Todos los subsectores han tenido un crecimiento positivo del PIB en 2008 respecto al año 2000. El crecimiento del PIB del conjunto de la industria de la alimentación se sitúa en el 52%. Por subsectores hay que destacar el crecimiento del subsector bebidas, que ha sido del 69%, seguido del subsector conservas de

pescado con un crecimiento del 58% y muy de cerca, pan y molinería con el 57%. El resto de subsectores crecen en menor medida pero también significativamente, industrias cárnicas 41%, lácteas 19% y otras alimenticias con el 31%.

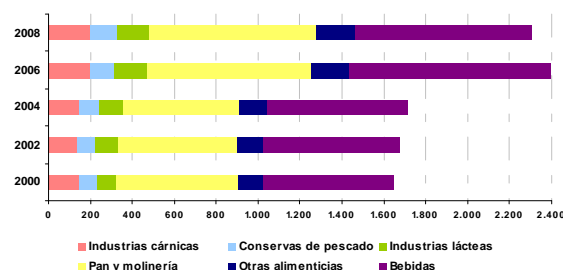
5.1. ESTABLECIMIENTOS

En 2008 se produce una reducción del número de establecimientos de la I.A.B. del 3% respecto del año predecesor, continuando la tendencia de años anteriores de un ligero ajuste y equilibrio del sector, tratando de mejorar su excesiva atomización.

Los subsectores Bebidas y Pan y Molinería representan aproximadamente el 71% de los establecimientos de la industria agroalimentaria, el resto, tienen un porcentaje de representatividad que se encuentra en la horquilla entre el 6 y 9%.

Tal y como muestra el gráfico número 12, todos los subsectores de la industria agroalimentaria han incrementado el número de establecimientos respecto al año 2000, siendo Bebidas y Pan y molinería donde se han producido los incrementos más significativos en términos absolutos.

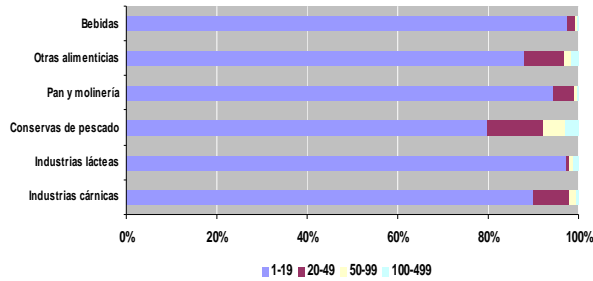
Gráfico 12: Distribución de los establecimientos por subsectores. (2000-2008)



Al realizar la comparativa de los establecimientos por tamaño de empleo de los distintos subsectores en el año 2008, se observa que Industrias Lácteas y Bebidas son los subsectores más atomizados, es decir, son los que mayor número de establecimientos de menor tamaño poseen. En contraposición, se encuentra Conservas de Pescado, que es el subsector menos dividido de la industria agroalimentaria.



Gráfico 13: Distribución de los establecimientos por estrato de empleo. Año 2008

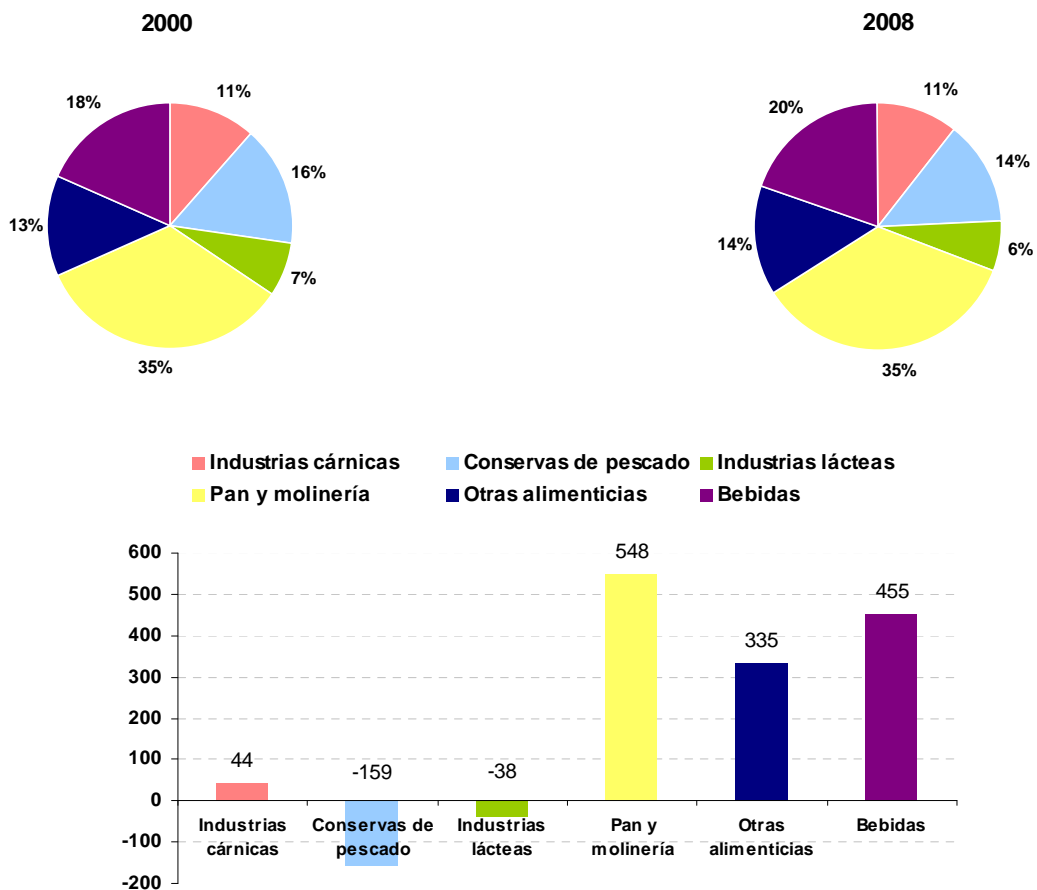


Se puede afirmar que el sector alimentario vasco se caracteriza por estar formado principalmente por empresas de pequeña dimensión con grandes dosis de tradición familiar y pocas empresas grandes con un nivel tecnológico muy elevado.

5.2. EMPLEO

El cuadro inferior ofrece la comparativa del número de ocupados en la industria alimentaria y de bebidas por subsectores de actividad para los años 2000 y 2008.

Gráfico 14: Distribución del empleo por subsectores





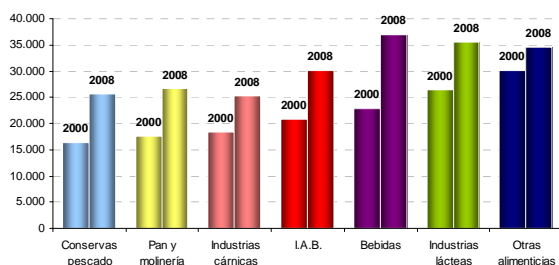
Como puede apreciarse en dicho cuadro, el 35% del empleo del sector se concentraba durante el año 2008, en el subsector pan y molinería. El subsector bebidas ocupa el segundo lugar en importancia relativa en términos de ocupación, supone el 20% del total de la ocupación. Este resultado es lógico, dado que ambos subsectores son los que mas establecimientos albergan, pero es importante mencionar que el subsector bebidas es uno de los más atomizados, aunque representa el 37% de los establecimientos únicamente emplea al 20% de los empleados en la industria de la alimentación y bebidas.

En contrapartida, tenemos al subsector conservero que con tan solo el 6% de los establecimientos emplea al 14% de los ocupados de la industria de la alimentación y bebidas.

En términos absolutos es reseñable que a lo largo del periodo se han creado 1.382 puestos de trabajo y se han destruido 197. Por subsectores, Pan y Molinería y Bebidas crean el 72% de los empleos y el subsector Conservero es el que mas puestos de trabajo de los destruidos pierde (80%).

Se analizará el ratio coste laboral por empleado para determinar el nivel de cualificación de la mano de obra de los distintos subsectores.

Gráfico 15: Evolución subsectorial de los costes laborales (2000-2008)



Los costes laborales de la industria de la alimentación y bebidas crecieron un 45% en el periodo comprendido entre 2000 y 2008 en términos nominales. Por subsectores, crecen por encima de la media: Pan y molinería, Conservas de pescado y Bebidas, con crecimientos 51%, 56% y 61% respectivamente.

El gráfico muestra cómo en el año 2000 el subsector otras alimenticias era el que mayores costes laborales asumía, pero en 2008 son los subsectores Industrias lácteas y Bebidas los que mayores costes laborales poseen, por lo tanto son los subsectores con un mayor nivel de cualificación de la mano de obra.

5.3. VENTAS NETAS

En 2008, las ventas netas de la Industria de la Alimentación y Bebidas ascendieron a 3.849 millones de euros, que supone un descenso del 2%, frente a los 3.924 millones de euros del año 2007 a precios corrientes.

Los subsectores de Bebidas y Otras Alimenticias contribuyeron con el 52% a la producción total de la I.A.B. (30% y 22% respectivamente), ascendiendo su producción conjunta a 1.997 millones de euros a precios corrientes, lo que supone un 8% menos respecto a 2007.

Tabla 6. Ventas netas por Subsectores (2000-2008)

Ventas Netas	(Miles de euros)				
	2000	2002	2004	2006	2008
Industrias Cárnicas	250.785	335.829	341.255	364.700	291.614
Conservas de Pescado	332.258	410.421	391.375	491.122	502.162
Industrias Lácteas	306.706	356.772	575.135	446.324	476.984
Pan y Molinería	294.097	377.773	476.593	494.882	581.708
Otras alimenticias	635.213	693.990	629.090	638.623	860.612
Bebidas	707.646	828.779	1.179.801	1.246.847	1.136.669
TOTAL	2.526.705	3.003.564	3.593.249	3.682.498	3.849.749

Respecto al año 2007 el volumen de ventas del resto de subsectores han crecido un 6%, crecimiento que no ha sido suficiente para contrarrestar el descenso de producción de los subsectores Bebidas y Otras Alimenticias y de esta manera impulsar el crecimiento del conjunto de la I.A.B.

5.4. INVERSIÓN

Si se realiza el estudio de la distribución de la inversión por ramas de actividad, se observa que en el periodo de referencia los subsectores tractoros de la industria de la alimentación y bebidas han sido Bebidas y Pan y molinería, representando entre ambas aproximadamente el 45% de las inversiones realizadas en la I.A.B.

Tabla 7. Inversión por Subsectores (2000-2008)

Inversiones	(Miles de euros)				
	2000	2002	2004	2006	2008
Industrias Cárnicas	9.033	17.488	7.619	5.487	6.066
Conservas de Pescado	12.344	1.791	12.017	20.190	13.468
Industrias Lácteas	11.405	11.003	23.216	24.150	50.679
Pan y Molinería	80.176	25.225	84.629	57.089	50.435
Otras alimenticias	21.727	30.383	33.554	63.044	21.535
Bebidas	90.747	70.518	86.617	82.490	74.705
Total	225.432	156.408	247.652	252.450	216.888

Si se analiza la evolución de las inversiones en el periodo de referencia (2000-2008), se observa que tan solo los subsectores lácteo y conservas de pescado tienen incrementos positivos, el resto de subsectores, en 2008 realizan inversiones por un importe inferior al que efectuaron en el año 2000.



Gráfico 16: Distribución porcentual de las inversiones por subsectores (2000-2008)

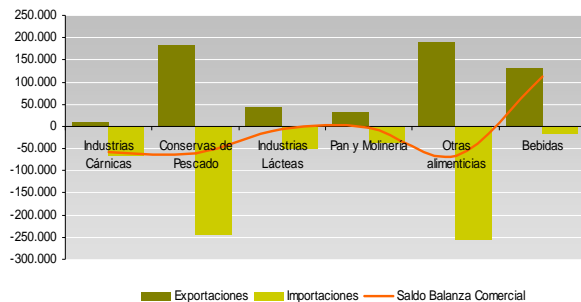


Respecto al año precedente, los subsectores "bebidas", "otras alimenticias" e "industrias lácteas" han sido los que mayor desarrollo tecnológico han experimentado, con el 26%, 22% y 91% respectivamente.

5.5. COMERCIO EXTERIOR

En 2008 todos los subsectores presentaron una balanza comercial deficitaria, a excepción del subsector Bebidas.

Gráfico 17: Balanza comercial por subsectores. Año 2008



Como es lógico, son las industrias de productos no perecederos los más exportadores, de esta manera, los subsectores con el mayor volumen de exportaciones en el año 2008 fueron Conservas de Pescado (31%), Otras Alimenticias (32%) y Bebidas (22%). Así, son también los más importadores, 37% y 38% respectivamente, salvo el subsector Bebidas definiéndose como netamente exportador.

Si se analiza la evolución de las importaciones en el periodo 2000-2008 se observa que han crecido a un ritmo medio anual sostenido del 10% en términos nominales, mientras que las exportaciones también han crecido pero a un ritmo inferior (+6%).

En cuanto a las ventas netas fuera del Estado por subsectores, Pan y molinería junto con Otras Alimenticias son los que mayor crecimiento han experimentado en el periodo 2000-2008. En contrapartida, se encuentra el subsector Cárnico con una disminución de las exportaciones en términos nominales del 32%.

En lo referente a la entrada de productos del exterior, es revelador que el subsector bebidas disminuye sus importaciones en un 41% respecto del año 2000, lo que pone de manifiesto que es un sector netamente exportador. Conservas de Pescado, Otras alimenticias e Industrias Lácteas son los subsectores que tienen que acudir a mercados extranjeros para poder abastecer la demanda interna.



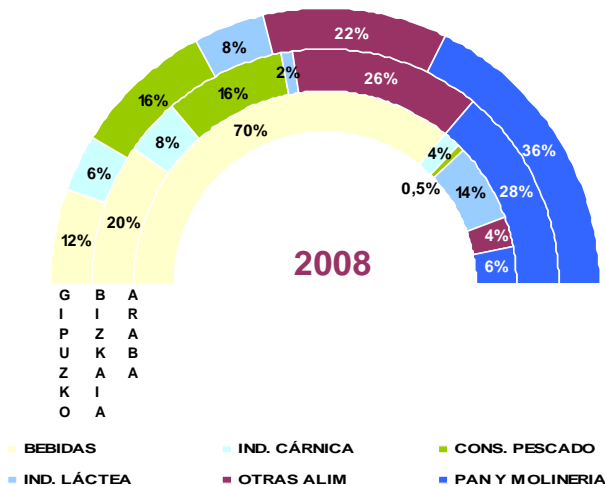
6. LA INDUSTRIA DE LA ALIMENTACIÓN Y BEBIDAS VASCA POR TH

En este apartado se pretende ofrecer una visión lo más completa posible de la situación de la Industria de la Alimentación y Bebidas en la C.A. de Euskadi a nivel territorial y su correspondiente representación subsectorial.

El PIB agroalimentario vasco ascendió a 981.341 miles de euros en 2008. La aportación por territorio histórico fue del 41% en el caso de Álava/Araba, del 32% para Bizkaia y del 27% en Gipuzkoa.

Los subsectores Pan y Molinería y Bebidas representan casi el 60% del total del PIB de la I.A.B. en la CAE. En contraposición, el subsector Cárnico no alcanza el 6% del PIB total de la Comunidad Autónoma Vasca.

Gráfico 18: Distribución del PIB por TH y subsector



En el gráfico anterior se observa la aportación y peso de cada subsector en cada uno de los territorios. Para el caso de Bizkaia y Gipuzkoa, la sectorización tiene el mismo comportamiento que para la CAE. Pan y Molinería junto con Otras alimenticias, son las dos industrias agroalimentarias que mayor porcentaje aportan al PIB del territorio. En Araba por el contrario, el subsector Bebidas, cuenta con la mayor representación; alcanzando el 70% del total. La contribución al subsector por el capítulo del vino es del 62%.

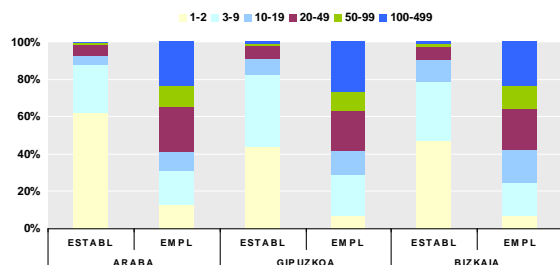
En el ámbito territorial, el sector agroalimentario alavés, concentra el 35,4% de los establecimientos de la I.A.B. vasca, por delante de Gipuzkoa con una representación del 33,3% y Bizkaia que alcanza el 31,3%.

En 2008, Araba fue el único territorio que creció en establecimientos, Gipuzkoa se mantuvo estable y, en Bizkaia descendieron un 4%.

En el caso de Araba, el 71% de sus establecimientos pertenecen a la Industria de Bebidas, y concentrando el 25% del total de establecimientos de la I.A.B. vasca. En Bizkaia y Gipuzkoa, Pan y Molinería y Bebidas representan conjuntamente más de la mitad de los establecimientos de cada territorio con el 57% y 67% respectivamente.

Si se examina el tamaño de los establecimientos por estratos de empleo, el comportamiento es muy similar por territorios.

Gráfico 19: Tamaño de los establecimientos por estrato de empleo por Territorio Histórico. Año 2008



El 98% de los establecimientos de la I.A.B., en los tres territorios, tienen un empleo inferior a 50 trabajadores, acumulando una cifra cercana al 64% del empleo total.

Araba es el territorio donde mayor es la fragmentación; el 62% de los establecimientos tienen un empleo inferior a 3 empleados, frente al 44% de Gipuzkoa y 47% de Bizkaia.

Destaca el estrato de menor tamaño de Araba (1-2 empleados) que suponiendo el 62% de los establecimientos emplea tan solo al 13% del empleo total.

En el estrato más grande (100-499 empleados), y en todos los TTHH, aún suponiendo tan solo el 1% de los establecimientos reúne a más del 24% del empleo de cada territorio.

El sector Bebidas en Araba ocupa al 50% de los trabajadores de la industria agroalimentaria alavesa. En Gipuzkoa y Bizkaia, es el subsector Pan y Molinería el que mayor empleo aporta a la I.A.B. de cada territorio, con el 43% y 42% respectivamente.

En la C. A. de Euskadi, el ranking de facturación se distribuye con un 41% en Bizkaia, 34% en Araba y 25% en Gipuzkoa. Asimismo, el subsector Bebidas, reúne el 30% de la facturación de la I.A.B., del cual más del 50% proviene de la actividad vinícola alavesa.



Tomando como indicador el volumen de facturación; en Araba los subsectores de Bebidas y Lácteo son los más importantes del territorio, aportando conjuntamente el 82% de la facturación alavesa. En Gipuzkoa, Otras alimenticias y Pan y Molinería aportan el 57% de la facturación, y por último, en Bizkaia los subsectores Elaboración y Conservación de Pescado y Pan y Molinería alcanzan en conjunto el 50%.

La actividad comercial de la I.A.B. vasca maneja una cifra que ronda los 1.250 millones de euros, con un balance negativo de 79.744 miles de euros.

De los tres territorios históricos, Bizkaia es el territorio donde mayor es el volumen de negocio, ascendiendo a 617.032 miles de euros, casi el mismo volumen que las otras dos provincias juntas.

Bebidas es el subsector con mayor actividad exportadora en el territorio alavés, acaparando el 70% de las exportaciones totales de la provincia. En Gipuzkoa por su parte, el 55% corresponden al subsector de Otras Alimenticias, y por último, en Bizkaia el 60% lo ocupa el subsector de Elaboración y Conservación de Pescado.

La actividad importadora está marcada por el subsector Otras alimenticias que supone el 51% de las importaciones alavesas, y en Gipuzkoa y Bizkaia, viene marcada por el peso que tiene la Elaboración y Conservación de Pescado, que abarca el 38% y 46% de las importaciones respectivamente.

Araba es el territorio con mejor balance comercial, influencia directa de la Industria de Bebidas que es una industria netamente exportadora, que alcanza el 70% de las exportaciones del territorio. Gipuzkoa por su parte, cifra en 6.231.000 euros el balance positivo, y por último, Bizkaia tiene un descuadre de 140.000 miles de euros, que viene repartido entre todos los subsectores, ya que en todos el balance es negativo, siendo Otras alimenticias la más destacable.

La Industria Cárnica y la Elaboración y Conservación de Pescado son dos industrias que no alcanzan a cubrir la demanda actual en ninguno de los tres territorios y que origina que se tenga que recurrir a mercados externos, con el consiguiente balance negativo.

Fuente: Los datos que aparecen en el presente informe se han obtenido del Órgano de Estadística del Área de Agroalimentación del Departamento de Medioambiente, Planificación Territorial, Agricultura y Pesca, del Instituto Vasco de Estadística (Eustat) y de la Oficina Estadística de la Comisión Europea (Eurostat).