
PANORÁMICA DE LA INDUSTRIA DE LA ALIMENTACIÓN Y BEBIDAS

2006

Departamento de Medio Ambiente, Planificación Territorial, Agricultura y Pesca
Órgano de Estadística del Área Agroalimentaria

Septiembre 2009



ÍNDICE

1.	LA INDUSTRIA DE LA ALIMENTACIÓN Y BEBIDAS DE LA C.A. DE EUSKADI EN EL CONTEXTO DE ESPAÑA Y LA UE.....	3
2.	LA INDUSTRIA DE LA ALIMENTACIÓN Y BEBIDAS VASCA	7
	2.1. ESTABLECIMIENTOS.....	10
	2.2. EMPLEO Y COSTES LABORALES.....	12
	2.3. PRODUCCIÓN E INPUTS INTERMEDIOS.....	15
	2.4. INVERSIÓN.....	17
	2.5. COMERCIO EXTERIOR.....	18
3.	LA INDUSTRIA DE LA ALIMENTACIÓN Y BEBIDAS POR TH	20
4.	LOS SUBSECTORES DE LA I.A.B. VASCA.....	23
	4.1. ESTABLECIMIENTOS.....	25
	4.2. EMPLEO Y COSTES LABORALES.....	27
	4.3. VENTAS NETAS E INPUTS INTERMEDIOS	29
	4.4. INVERSIÓN.....	31
	4.5. COMERCIO EXTERIOR.....	33
5.	CONSUMO.....	34



1. LA INDUSTRIA DE LA ALIMENTACIÓN Y BEBIDAS DE LA C.A. DE EUSKADI EN EL CONTEXTO DE ESPAÑA Y LA UE.

La Industria de la Alimentación y Bebidas* en la UE es una de las ramas de actividad más importantes de la industria manufacturera en términos de valor de la producción y una de las más importantes en valor añadido.

Por otro lado, la I.A.B. en el Estado ocupa el quinto puesto en cuanto a volumen de producción tras Francia, Alemania, Italia y Reino Unido, y el segundo puesto en cuanto a empleo.

Para obtener una primera aproximación a la caracterización de la industria alimentaria vasca respecto de la UE25 y de la del Estado, se recogen los datos de valor añadido y se estudia su evolución en un periodo de tiempo.

A continuación se reúnen los datos de la tasa de variación interanual del valor añadido de la I.A.B. en la C.A. de Euskadi, España y la UE.

TABLA 1: TASA DE VARIACIÓN INTERANUAL DEL VAB CF DE LA IND. ALIMENTACIÓN Y BEBIDAS

(%)	2001	2002	2003	2004	2005	2006
CAE	6,16%	2,07%	5,85%	18,64%	5,47%	1,78%
ESPAÑA	10,64%	2,40%	6,05%	3,70%	8,74%	2,47%
EU 25	6,76%	0,82%	1,94%	3,68%	-0,77%	-0,08%

Fuente: Eurostat y Órgano de estadística del área de agroalimentación. Servicio de Estadística del Departamento de Medio Ambiente, Planificación Territorial, Agricultura y Pesca.

Se observa que la evolución de la Industria de la Alimentación y Bebidas Vasca se inscribe en un contexto de crecimiento económico muy superior al obtenido en la Unión Europea de los 25 y ligeramente inferior al obtenido en el Estado. Es destacable el gran salto producido en 2004, motivado principalmente por la extraordinaria campaña en el subsector bebidas, especialmente, en la actividad elaboradora de vino.

(*) Industria de la alimentación y bebidas: I.A.B.



La I.A.B de la CAE tiene un peso considerable en el contexto de la industria como generadora de valor añadido. Si se comparan los resultados de la C.A. de Euskadi, con los del Estado y la Unión Europea de los 25, se observa que en el Estado la Industria de la alimentación y bebidas es la primera rama industrial de todo el sector, que supone el 12,60% del valor añadido generado.

En segundo lugar se encuentra la Unión Europea de los 25, suponiendo el 9,40% del valor añadido de la industria y en último lugar se sitúa la C.A.E, con el menor porcentaje de representatividad de la I.A.B. vasca sobre el total de la industria. Este resultado es consecuencia de la gran tradición industrial que ha existido en la CAE.

TABLA 2: REPRESENTATIVIDAD EN VALOR AÑADIDO DE LA INDUSTRIA DE LA ALIMENTACIÓN Y BEBIDAS SOBRE EL TOTAL DE LA INDUSTRIA

	2000	2001	2002	2003	2004	2005	2006
CAE	5,26%	5,39%	5,39%	5,55%	6,04%	5,91%	5,69%
ESPAÑA	12,04%	12,79%	12,50%	12,86%	12,69%	13,05%	12,60%
UE25	9,40%	10,00%	10,10%	10,37%	10,26%	9,89%	9,40%

Fuente: Eurostat y Órgano de estadística del área de agroalimentación. Servicio de Estadística del Departamento de Medio Ambiente, Planificación Territorial, Agricultura y Pesca.

En el periodo comprendido entre los años 2000-2006 se produce un crecimiento de representatividad de la industria alimentaria respecto de la industria en su conjunto, tanto en la CAE como en España, del 8,2% y 4,7% respectivamente. En cambio, en la UE25 no se produce dicho crecimiento, en 2006 la industria alimentaria presenta los mismos resultados que los que se obtuvieron en el año 2000.

Si se analizan los datos de la I.A.B. de 2006 respecto al año 2005, se observa una pérdida de peso relativo sobre la industria, siendo esta pérdida más acentuada en la UE25 (-5%), seguido de la C.A.E (-3,7%) y por último, el Estado (-3,4%).

En cuanto al número de empresas, en los 3 ámbitos, en el periodo de referencia (2000-2006), se produce una pérdida en el número de empresas (CAE -2,29%, España -14,15% y en la UE25 -0,13%).

TABLA 3: EVOLUCIÓN DEL NÚMERO DE EMPRESAS DE LA INDUSTRIA DE LA ALIMENTACIÓN Y BEBIDAS

	2000	2001	2002	2003	2004	2005	2006
C.A.E	1.614	1.584	1.610	1.585	1.568	1.583	1.577
ESPAÑA	33.830	31.653	30.844	30.034	29.797	29.353	29.041
UE25	292.467	281.824	ND	282.638	292.455	292.945	292.071

ND: No disponible

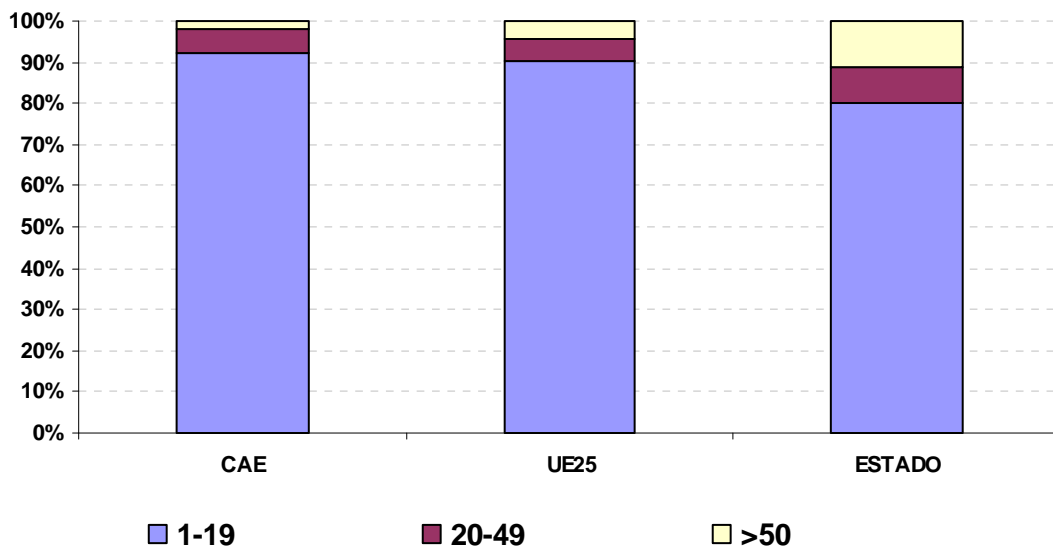
Fuente: Eurostat y Órgano de estadística del área de agroalimentación. Servicio de Estadística del Departamento de Medio Ambiente, Planificación Territorial, Agricultura y Pesca.



En España, continúa la tendencia de años anteriores de un ligero ajuste y equilibrio del sector, tratando de mejorar su excesiva atomización. Aunque en la CAE y en la UE25 se está tendiendo a una mayor concentración, este proceso está siendo mucho mas lento que en España.

Si se analiza la dinámica empresarial desde la óptica del tamaño de las empresas, la información disponible muestra que existen pocas diferencias significativas entre la CAE y la UE25.

GRÁFICO 1: TAMAÑO DE LAS EMPRESAS 2006



Fuente: Eurostat y Órgano de estadística del área de agroalimentación. Servicio de Estadística del Departamento de Medio Ambiente, Planificación Territorial, Agricultura y Pesca.

En lo que se refiere a las diferencias en la distribución de las empresas por tramos de empleo, respecto al Estado y a Europa, existe un tejido empresarial muy similar al de la UE de los 25 y algo diferente respecto a España en el año 2006.

Sin embargo, existen características comunes en los tres ámbitos, predominio de empresas pequeñas y medianas, normalmente de origen familiar y menor peso de las empresas grandes.

En el análisis del panorama laboral el primer aspecto que destaca es la importancia que tiene el empleo de la industria de la alimentación y bebidas con respecto a la industria.



TABLA 4: % DE REPRESENTATIVIDAD DEL EMPLEO DE LA I.A.B SOBRE EL TOTAL INDUSTRIA

	2000	2001	2002	2003	2004	2005	2006
UE-25	12,41%	12,30%	ND	12,79%	12,83%	12,74%	12,79%
ESPAÑA	14,06%	13,45%	13,92%	14,00%	14,29%	14,60%	14,63%
EUSKADI	6,26%	6,51%	6,47%	6,48%	6,49%	6,73%	6,59%

Fuente: Eurostat y Órgano de estadística del área de agroalimentación. Servicio de Estadística del Departamento de Medio Ambiente, Planificación Territorial, Agricultura y Pesca.

Si se toma como indicador el personal ocupado, se observa que la industria de la alimentación aporta un porcentaje de empleo relevante al conjunto de la industria. Así, en el conjunto del Estado este porcentaje se elevaba en 2006 a un 14,63%, en la UE (25 países) se sitúa en el 12,79% y por último la C.A. de Euskadi con el 6,59%. Esta diferencia es atribuible al mayor peso relativo que tradicionalmente ha tenido la industria vasca con respecto a otros países y que se mantiene hoy en día.

Durante estos últimos años el personal ocupado en la industria de la alimentación y bebidas ha aumentado en términos absolutos. Así, mientras la cifra de ocupados en la I.A.B. para el año 2000 se elevaba a 14.778, en el 2006 se situó en 16.533 ocupados que supone un crecimiento del empleo en la CAE del 12%, muy superior al obtenido en el Estado (4%) y la UE25 (- 4%).



2. LA INDUSTRIA DE LA ALIMENTACIÓN Y BEBIDAS VASCA

En este apartado se intentará abordar el papel que ocupa la industria de la alimentación vasca en el contexto del conjunto de la economía vasca y su aportación a la industria vasca.

La industria agroalimentaria tiene un peso considerable en el contexto de la economía vasca, tanto como demandante de materias primas del sector primario, como generadora de valor añadido.

En la Tabla 5 se reúnen los datos relativos a la distribución del PIB de los distintos sectores de la economía de la C.A. de Euskadi en el periodo comprendido entre 2000 y 2006.

(Miles de €)

TABLA 5: DISTRIBUCIÓN DEL PIB A PRECIOS CORRIENTES

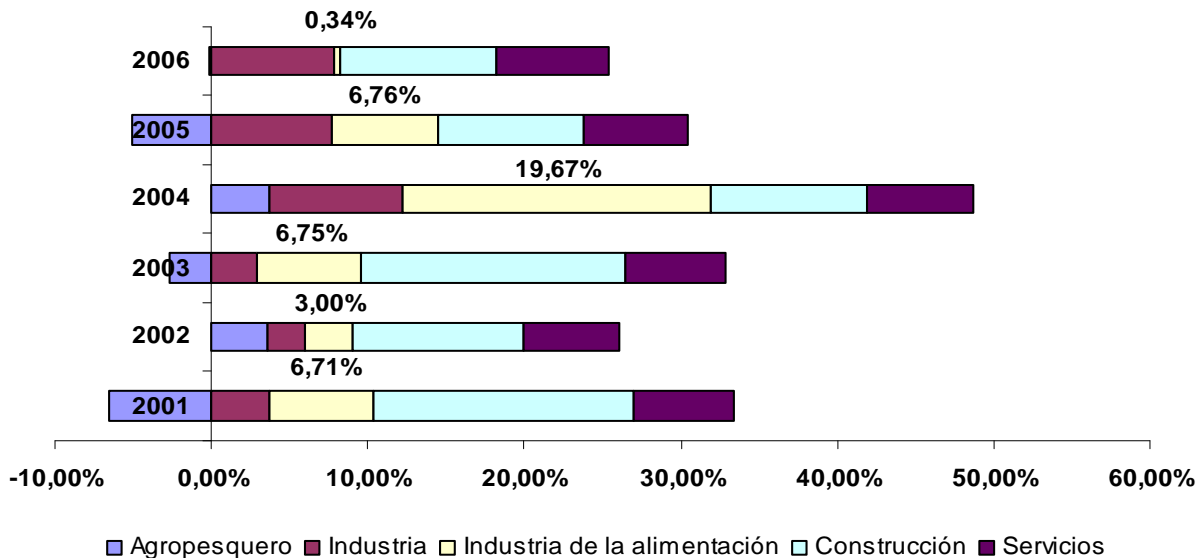
CAE	2000	2001	2002	2003	2004	2005	2006
Agropesquero	527.868	493.320	511.274	497.633	515.804	489.302	488.700
Industria	11.206.908	11.621.405	11.891.219	12.232.429	13.286.215	14.314.860	15.437.256
Industria de la alimentación	615.976	657.300	677.047	722.752	864.920	923.376	926.497
Construcción	2.506.451	2.920.616	3.241.856	3.788.476	4.167.357	4.557.681	5.012.259
Servicios	22.552.897	24.003.580	25.461.098	27.087.758	28.914.702	30.825.099	33.075.086
TOTAL	37.410.100	39.696.221	41.782.494	44.329.048	47.748.998	51.110.318	54.939.798

Fuente: Eustat y Órgano de Estadística del Área de Agroalimentación. Servicio de Estadística del Departamento de Medio Ambiente, Planificación Territorial, Agricultura y Pesca.

El sector primario en el periodo considerado, ha tenido un crecimiento negativo del PIB del 7,42 %. El resto de sectores contribuyen positivamente a la mejora del PIB de la economía. De esta forma se obtiene que el crecimiento del PIB del conjunto de la economía es del 46,86 %, seguido del sector servicios, con un crecimiento del 46,66 % y por último, la industria con un 37,75 %. Hay que destacar dos sectores que crecen por encima del total de la economía vasca, como son el sector de la construcción y la industria de la Alimentación, con el 99,97 % y el 51,41 % respectivamente.



GRÁFICO 2: TASA DE VARIACIÓN ANUAL SECTORIAL DEL PIB

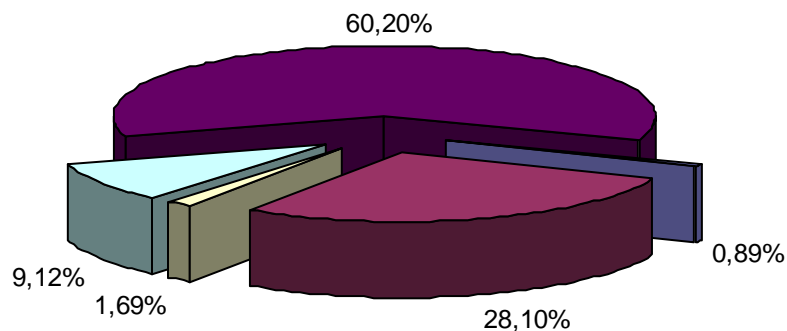


Fuente: Eustat y Órgano de Estadística, Área de Agroalimentación del Departamento de Medio Ambiente, Planificación Territorial, Agricultura y Pesca.

La evolución de la industria de la alimentación en los últimos años ha sido muy positiva, desde el año 2000 el sector ha contribuido positivamente al crecimiento del PIB, produciéndose la mayor variación en 2004 (19,67%) y el menor crecimiento en 2006 (0,34%).

En el Gráfico 3, se observa que en el año 2006 la industria de alimentación y bebidas representaba el 1,69% del total de la economía vasca.

GRÁFICO 3: DISTRIBUCIÓN SECTORIAL DEL PIB. AÑO 2006



■ Agropesquero ■ Industria ■ Industria de la alimentación ■ Construcción ■ Servicios

Fuente: Eustat y órgano de Estadística, Área de Agroalimentación del Departamento de Medio Ambiente, Planificación Territorial, Agricultura y Pesca.



Si se tienen en cuenta, tanto la industria de la alimentación como el sector agropesquero, representan entre ambos el 2,58 % del PIB total de la economía en 2006.

El proceso de continuos cambios que está atravesando la agricultura vasca ha alterado radicalmente el papel que cumple el sector agroalimentario dentro del conjunto de la actividad económica vasca.

Si se analiza el papel de la industria de la alimentación y bebidas respecto del conjunto de la industria vasca, se observa que a lo largo del periodo de referencia, la representatividad de la I.A.B. ha crecido pasando del 5,21% en el año 2000 al 5,66% en el 2006. Los mejores resultados se obtuvieron en 2004, alcanzando el 6,11%.



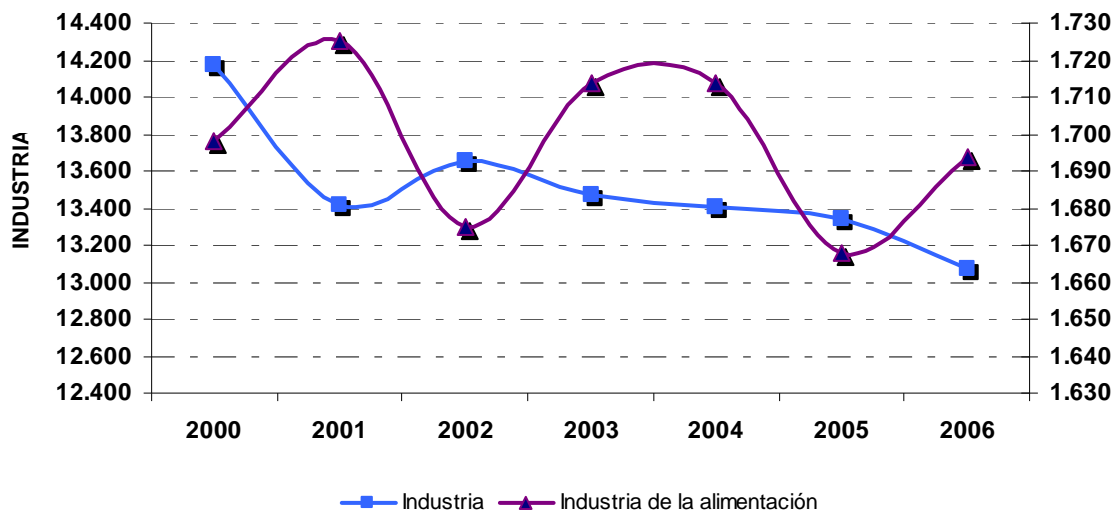
2.1. ESTABLECIMIENTOS

La industria alimentaria vasca contaba con 1.694 establecimientos en 2006, frente a los 1.668 de 2005 (representa un crecimiento del 1,56 %), en contraste con el descenso de 2,63 % registrado en el número de empresas activas en el total de la industria vasca.

Respecto al total de la economía y al sector industrial vasco, el sector de la alimentación y bebidas de la C.A. de Euskadi aporta el 0,91 % de establecimientos al total de la comunidad y el 7,92 % a la industria vasca, que emplean al 1,71 % y al 8,42 % de los ocupados respectivamente.

Como muestra el Gráfico 4, desde el año 2000 en el sector industrial de la CA de Euskadi el número de establecimientos ha ido cayendo lentamente de forma sostenida, a un ritmo medio anual del 1,10%. En cambio, en la industria alimentaria la tendencia ha sido oscilante, situándose en 2006 en un nivel similar al que teníamos en al año 2000.

GRÁFICO 4: EVOLUCIÓN DEL NÚMERO DE ESTABLECIMIENTOS EN LA INDUSTRIA Y EN LA IND. ALIMENTARIA

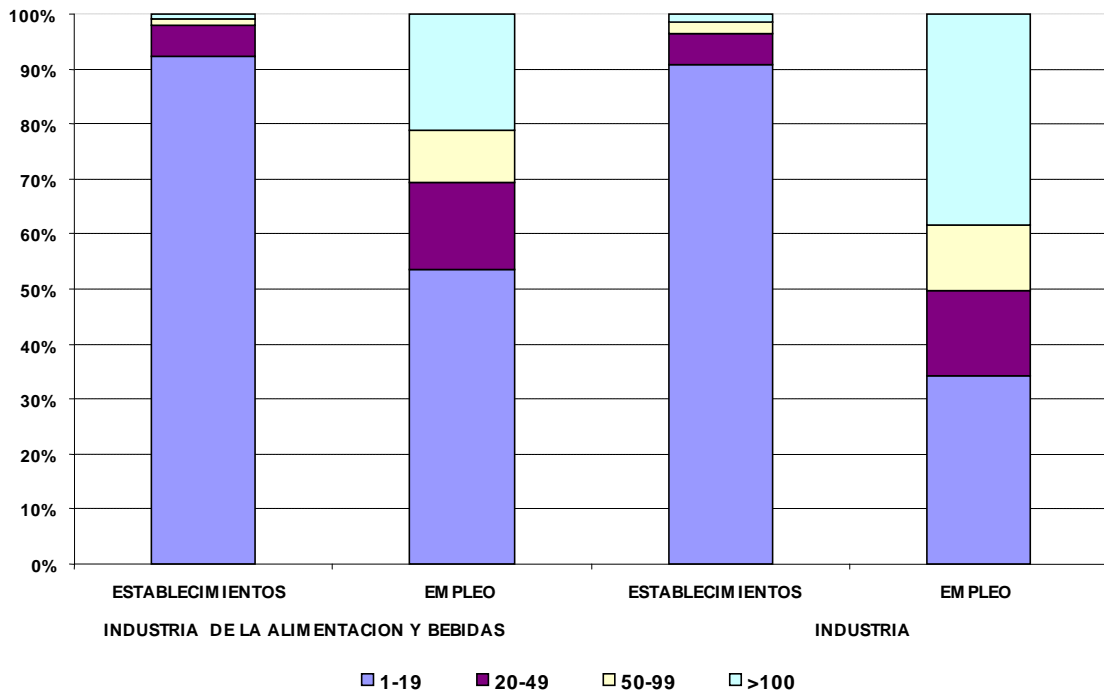


Fuente: Eustat y Órgano de Estadística, Área de Agroalimentación, del Departamento de Medio Ambiente, Planificación Territorial, Agricultura y Pesca.

La dinámica empresarial, desde la óptica del tamaño de las empresas, tiene pocas diferencias significativas entre las dimensiones medias del sector industrial y la I.A.B.



GRÁFICO 5: TAMAÑO DE LAS EMPRESAS 2006



Fuente: Eustat y Órgano de Estadística, Área de Agroalimentación del Departamento de Medio Ambiente, Planificación Territorial, Agricultura y Pesca.

Tanto en la industria como en la I.A.B. en la CAE, en torno al 90% de los establecimientos tienen un empleo inferior a 19 trabajadores, la diferencia radica en que emplean al 34% de los trabajadores del sector industrial y al 54% de los trabajadores en la industria de la alimentación y bebidas.

Por lo tanto, la estructura del tejido industrial alimentario vasco se caracteriza por una alta concentración de pequeñas empresas, es decir, el sector está muy atomizado, destacando el hecho que del 82,29 % del total de establecimientos con sede en el País Vasco un 64,20 % cuenta con un empleo inferior ó igual a 2 empleados.



2.2. EMPLEO Y COSTES LABORALES

En lo que se refiere al factor laboral de la I.A.B, el primer aspecto que destaca, es la importancia que tiene el empleo de este sector con respecto de la industria total de la C. A. de Euskadi.

El personal ocupado de la industria agroalimentaria contribuye con el 6,59% del empleo industrial total.

TABLA 6: DISTRIBUCIÓN SECTORIAL DEL PERSONAL OCUPADO EN LA CAE

CAE	2000	2001	2002	2003	2004	2005	2006
Agropesquero	28.011	27.100	27.023	26.248	26.635	25.277	24.384
Industria	221.277	227.372	230.153	232.782	234.878	232.889	234.329
Industria de la alimentación	14.778	15.826	15.910	16.140	16.301	16.807	16.533
Construcción	69.155	75.596	80.706	85.696	89.854	93.176	96.312
Servicios	517.171	531.709	543.095	558.244	577.031	597.209	615.500
TOTAL	850.392	877.603	896.887	919.110	944.699	965.358	987.058

Fuente: Eustat y Órgano de Estadística, Área de Agroalimentación del Departamento de Medio Ambiente, Planificación Territorial, Agricultura y Pesca.

Durante estos últimos años el personal ocupado en la industria de la alimentación y bebidas ha aumentado en términos absolutos. Así, mientras la cifra de ocupados en la industria para el año 2000 se cifraba en 14.778 ocupados, en el 2006 se situó en 16.533, con un crecimiento del 12%. Sin embargo, es preciso destacar que en el año 2006 respecto al 2005 se produce un descenso del personal ocupado en agroalimentación (-1,6%).

TABLA 7: TASA DE VARIACIÓN ANUAL DEL PERSONAL OCUPADO DE LA CAE

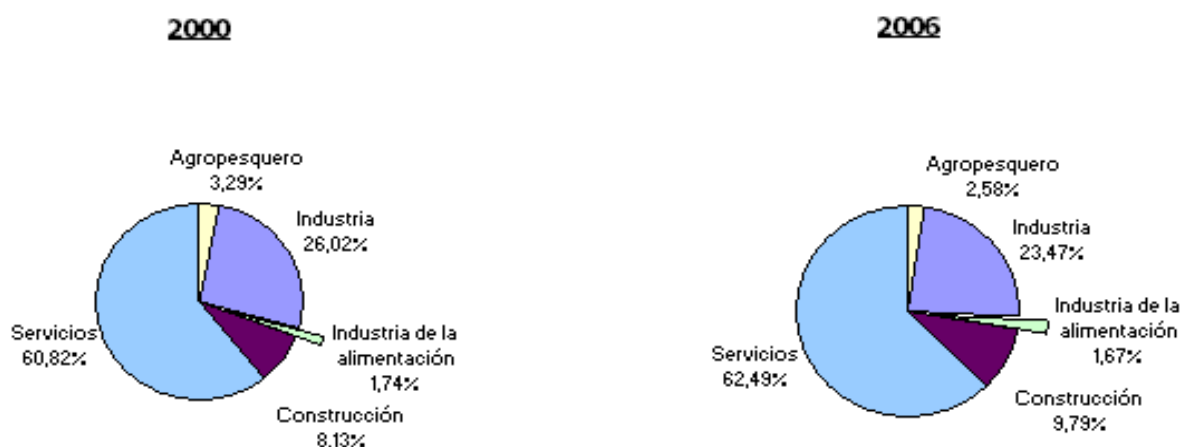
(%)	2001/00	2002/01	2003/02	2004/03	2005/04	2006/05
Agropesquero	-3,25%	-0,28%	-2,87%	1,47%	-5,10%	-3,53%
Industria	2,75%	1,22%	1,14%	0,90%	-0,85%	0,62%
Industria de la alimentación	7,09%	0,53%	1,45%	1,00%	3,10%	-1,63%
Construcción	9,31%	6,76%	6,18%	4,85%	3,70%	3,37%
Servicios	2,81%	2,14%	2,79%	3,37%	3,50%	3,06%
TOTAL	3,20%	2,20%	2,48%	2,78%	2,19%	2,25%

Fuente: Eustat y Órgano de Estadística, Área de Agroalimentación del Departamento de Medio Ambiente, Planificación Territorial, Agricultura y Pesca.

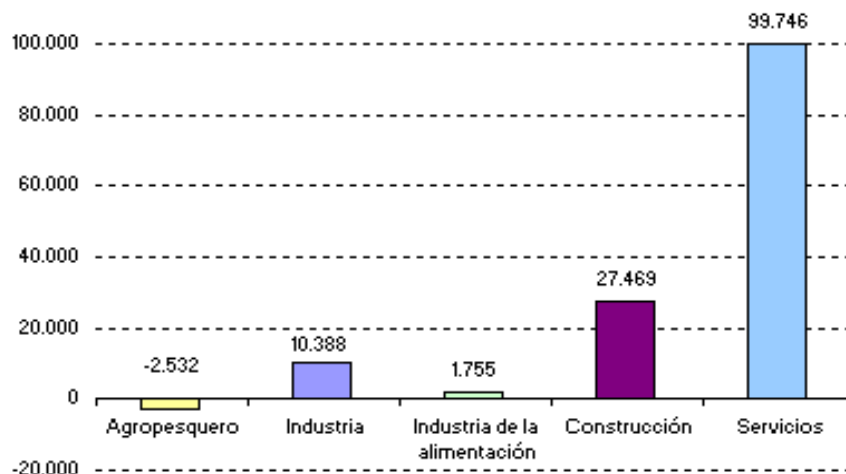


Al profundizar en el análisis sectorial de la evolución del empleo, se observa que entre 2000 y 2006 el sector primario pierde cerca de 2.500 empleos, que supone una reducción del empleo en este sector del 9%. Esta situación de pérdida de empleo en los últimos años tiene también un reflejo significativo en la pérdida progresiva del peso específico de la industria de la alimentación y bebidas respecto del total de la economía.

GRÁFICO 6: EVOLUCIÓN SECTORIAL DEL EMPLEO OCUPADO (2000-2006)



DISTRIBUCIÓN DE LAS DIFERENCIAS



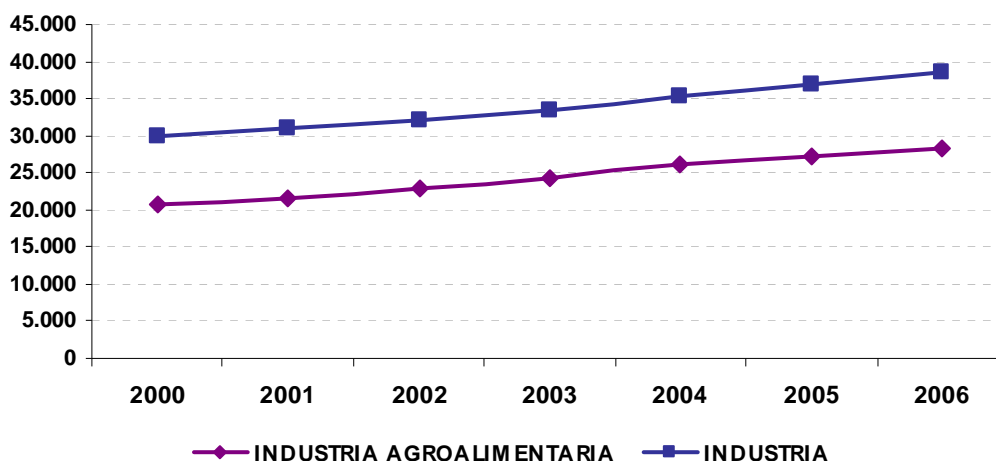
Fuente: Eustat y Órgano de Estadística del Área de Agroalimentación. Departamento de Medio Ambiente, Planificación Territorial, Agricultura y Pesca.



La evolución de los costes laborales configura uno de los factores claves en el estudio de la competitividad del sector agroalimentario. Por ello, a continuación, se analiza la situación que, a este respecto, presenta la industria alimentaria vasca con relación a la industria total vasca.

El ratio **coste laboral por empleado**, representado en el gráfico pone de manifiesto el mayor coste laboral por empleado que existe en la industria vasca respecto de la industria agroalimentaria, como consecuencia de la mejor cualificación y especialización de la mano de obra que trabaja en sector industrial en su conjunto.

(€) **GRÁFICO 7: COSTE LABORAL POR EMPLEADO**



Fuente: Eustat y Órgano de Estadística, Área de Agroalimentación, del Departamento de Medio Ambiente, Planificación Territorial, Agricultura y Pesca.

La tabla inferior muestra la variación interanual del ratio coste laboral por empleado en el periodo comprendido 2000-2006, poniendo de manifiesto el mayor crecimiento interanual de los costes laborales en la industria alimentaria respecto de la industria.

TABLA 8: VARIACIÓN INTERANUAL DEL COSTE LABORAL POR EMPLEADO

	2001	2002	2003	2004	2005	2006
INDUSTRIA AGROALIMENTARIA	4,16%	5,63%	6,45%	7,00%	4,88%	3,67%
INDUSTRIA	4,42%	3,38%	4,36%	5,52%	4,31%	4,50%

En el periodo 2000-2006 el crecimiento de los costes laborales por empleado de la industria alimentaria se ha situado en el 36% y en la industria en el 30%, lo que representa una tasa de crecimiento media anual del 5,1% y del 4,2% respectivamente.

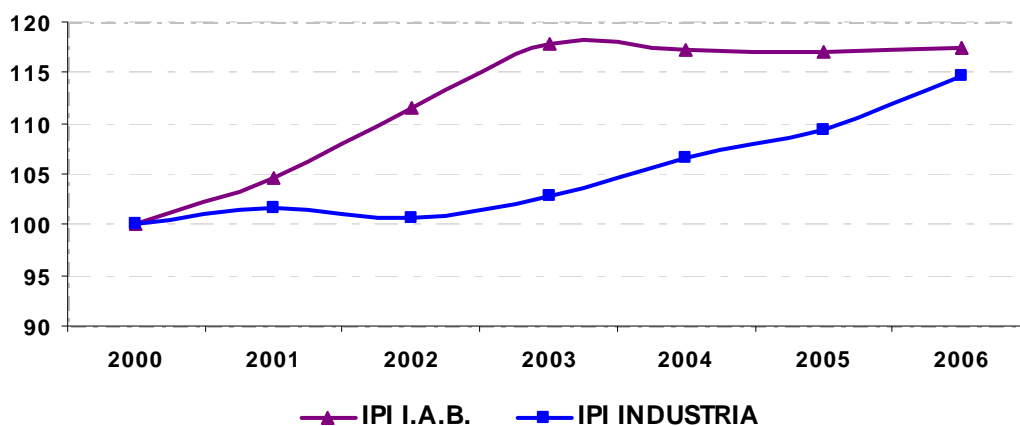


2.3. PRODUCCIÓN E INPUTS INTERMEDIOS

Durante el 2006 el Índice de Producción de la Industria alimentaria y de bebidas, que nos ofrece una aproximación alternativa de la evolución conjunta de la cantidad de la producción del sector (eliminando la influencia de los precios), ha crecido en el periodo 2000-2006 un 17,40% lo que representa una tasa media anual del 2,48 %.

Como se aprecia en el gráfico, el nivel del Índice de Producción de la Industria de la alimentación y bebidas continua situándose por encima del índice correspondiente al total de la industria vasca, lo que revela un mayor crecimiento sostenido durante los últimos años.

GRÁFICO 8: IPI DE LA INDUSTRIA DE LA ALIMENTACIÓN Y BEBIDAS E INDUSTRIA



Fuente: Eustat y Órgano de Estadística, Área de Agroalimentación, del Departamento de Medio Ambiente, Planificación Territorial, Agricultura y Pesca.

Las ventas netas de los productos de la industria alimentaria y de bebidas durante 2006 ascendieron a 3.682.498 miles de euros, que supone el 6,37 % del total de las ventas netas de la industria vasca. En 2006 se registró un incremento nominal del 0,46 % respecto al año 2005, frente a un aumento del 2 % el año anterior.

Los consumos intermedios representan el valor de los bienes y servicios consumidos como inputs en el proceso de producción, dicho valor hasta el año 2003 ha crecido a un ritmo superior al de la producción. A partir del 2004, los establecimientos consumen inputs en función de las necesidades productivas, es decir, ajustan su producción a la demanda, es por ello que la evolución de ambas variables es similar.



TABLA 9: VARIACIÓN INTERANUAL DE LAS PRINCIPALES MACROMAGNITUDES ECONÓMICAS. PRECIOS CORRIENTES

	2001	2002	2003	2004	2005	2006
PBSF	11,04 %	4,53 %	0,59 %	17,84 %	2,60 %	-1,09 %
CONSUMOS INTERM.	14,89 %	6,13 %	2,64 %	17,68 %	1,59 %	-1,99 %

Fuente: Eustat y Órgano de Estadística, Área de Agroalimentación del Departamento de Medio Ambiente, Planificación Territorial, Agricultura y Pesca.

Otro ratio que muestra el grado de competitividad del sector, es la **productividad por empleado**. La pérdida de competitividad derivada de unos altos costes laborales puede ser compensada por un mayor nivel de productividad. La medida utilizada resulta de relacionar el valor añadido bruto a salida de fábrica (PBSF – CONSUMOS INTERMEDIOS) por unidad de trabajo.

TABLA 10: TASA DE VARIACIÓN INTERANUAL DE LOS INDICADORES DE COMPETITIVIDAD

	2001	2002	2003	2004	2005	2006
PRODUCTIVIDAD/EMPLEADO	-3,41 %	-0,10 %	-6,32 %	17,14 %	2,38 %	3,14 %
COSTES LABORALES/EMPLEADO	4,16 %	5,63 %	6,45 %	7,00 %	4,88 %	3,67 %

Fuente: Eustat y Órgano de Estadística, Área de Agroalimentación, del Departamento de Medio Ambiente, Planificación Territorial, Agricultura y Pesca.

Si se analiza la evolución interanual de este ratio, se observa, que hasta el año 2003 disminuye la productividad media por empleado y es a partir de 2004 cuando se comienza a mejorar este índice, debido básicamente a crecimientos del output y no tanto a pérdidas de empleo.

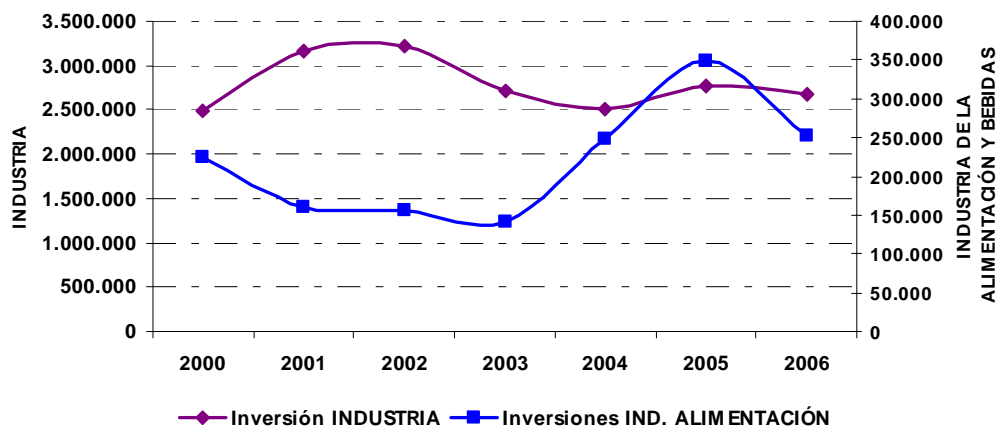


2.4. INVERSIÓN

El análisis de la inversión en el sector de la industria de la alimentación y bebidas es crucial para entender no solo la posición competitiva de las empresas sino también la capacidad de generación de bienes industriales en el futuro, en la medida en que supone una ampliación del capital fijo empresarial.

Pues bien, la evolución de la inversión de la industria de la alimentación y bebidas en la C.A. de Euskadi durante el periodo comprendido entre 2000 y 2006 ha sido bastante desigual, produciéndose un descenso hasta el año 2003 y alternando fuertes inversiones en 2004 y 2005 para volver a caer en 2006.

GRÁFICO 9: EVOLUCIÓN DE LAS INVERSIONES



Fuente: Eustat y Servicio de Estadística del Departamento de Medio Ambiente, Planificación Territorial, Agricultura y Pesca.

El resultado para todo el periodo es un crecimiento medio anual del 15,7% muy superior al obtenido en la inversión industrial que ha sido del 3%.



2.5. COMERCIO EXTERIOR

La industria vasca históricamente se ha caracterizado por ejercer un importante papel exportador, el reducido tamaño del mercado local ha contribuido a la orientación exterior de las empresas vascas, pero en los últimos años, la globalización económica y en particular la liberalización creciente del comercio internacional, ha originado un importante crecimiento de las importaciones hasta tal punto, que a partir del año 2005 la balanza comercial industrial vasca comienza a mostrar un resultado deficitario.

Tal y como muestra la tabla inferior, en el año 2006, tanto la industria en general como la industria alimentaria vasca tienen un saldo deficitario, no porque se esté produciendo un descenso de las exportaciones, sino porque la liberalización de los mercados ha favorecido la creciente entrada de productos.

TABLA 11: RESULTADO DE LA BALANZA COMERCIAL (2000-2006)

	2000	2001	2002	2003	2004	2005	2006
ALIMEN. Y BEBIDAS	23.075	44.337	-95.254	-107.208	-22.699	-76.349	-56.820
INDUSTRIA	1.502.951	1.657.007	1.407.344	1.218.830	875.437	-329.622	-956.314

Fuente: Eustat y Órgano de Estadística, Área de Agroalimentación, del Departamento de Medio Ambiente, Planificación Territorial, Agricultura y Pesca.

La tendencia de las exportaciones de la industria e industria alimentaria vasca es creciente, con incrementos respecto al año 2000 del 40%.

El papel de la actividad exportadora de la industria alimentaria vasca respecto de la industria es poco significativo, representando aproximadamente el 3% del total de las ventas que se realizan en el exterior.

TABLA 11: EVOLUCIÓN DE LAS EXPORTACIONES(2000-2006)

	2000	2001	2002	2003	2004	2005	2006
IND. ALIMENTACIÓN Y BEBIDAS	364.030	399.597	406.965	437.963	439.526	434.330	483.836
INDUSTRIA	11.770.87	11.480.33	11.504.50	11.662.44	13.393.43	14.157.85	16.491.19
	1	9	7	2	7	5	8
IND. ALIM./INDUSTRIA	3,09%	3,48%	3,54%	3,76%	3,28%	3,07%	2,93%

Fuente: Eustat y Órgano de Estadística, Área de Agroalimentación, del Departamento de Medio Ambiente, Planificación Territorial, Agricultura y Pesca.



Las entradas de productos del exterior, también ha tenido una evolución creciente en los últimos años, alcanzando en el año 2006 crecimientos del 70% en la industria y del 59% en la industria alimentaria respecto al año 2000.

TABLA 12: EVOLUCIÓN DE LAS IMPORTACIONES (2000-2006)

	2000	2001	2002	2003	2004	2005	2006
IND. ALIMENT. Y BEBIDAS	340.955	355.260	502.219	545.171	462.225	510.679	540.656
INDUSTRIA	10.267.920	9.823.332	10.097.163	10.443.612	12.518.000	14.487.477	17.447.512
IND. ALIM./INDUSTRIA	3,32%	3,62%	4,97%	5,22%	3,69%	3,52%	3,10%

Fuente: Eustat y Órgano de Estadística, Área de Agroalimentación, del Departamento de Medio Ambiente, Planificación Territorial, Agricultura y Pesca.

La representatividad de las importaciones de la I.A.B. respecto de la industria se sitúa también en torno al 3%.



3. LA INDUSTRIA DE LA ALIMENTACIÓN Y BEBIDAS POR TH

En este apartado se analizará el comportamiento de la Industria de la alimentación y bebidas vasca por Territorio Histórico.

El primer aspecto a considerar es el comportamiento del PIB y la aportación de cada Territorio al total de la Industria de la alimentación y bebidas de la CAE.

TABLA 13: DISTRIBUCIÓN DEL PIB POR TERRITORIO HISTÓRICO

INDUSTRIA ALIMENTARIA	ALAVA-ARABA	BIZKAIA	GIPUZKOA
2000	37,36%	34,58%	28,06%
2001	37,00%	35,75%	27,26%
2002	37,00%	35,75%	27,26%
2003	37,26%	37,44%	25,30%
2004	46,77%	31,08%	22,15%
2005	43,59%	31,66%	24,75%
2006	45,15%	30,29%	24,56%

Fuente: Órgano de Estadística, Área de Agroalimentación, del Departamento de Medio Ambiente, Planificación Territorial, Agricultura y Pesca.

La evolución del PIB de la Industria de la alimentación y bebidas por Territorio Histórico se ha mantenido a lo largo del periodo 2000-2003. En el año 2004 se produjo una gran campaña en el sector vitivinícola que tuvo como consecuencia un incremento del PIB del 126%, que hizo que a partir de ese momento Álava-Araba fuera el Territorio con mayor aportación del PIB a la industria de la alimentación y bebidas, desmarcándose del resto de provincias.

Aunque las diferencias en la distribución del PIB por Territorio Histórico son significativas, en el número de establecimientos esas diferencias no son tan acentuadas. Así, en el año 2006 tenemos que el 36% de los establecimientos están ubicados en la zona sur de la comunidad, y en los Territorios Históricos situados más al norte, la distribución es muy similar, siendo en ambos del 32%.

En el periodo 2000-2006, Álava-Araba ha perdido el 3,28% de los establecimientos y ha sido Gipuzkoa el Territorio que los ha ganado, es decir, crece en un 3,48%.



TABLA 14: DISTRIBUCIÓN DE LOS ESTABLECIMIENTOS POR TH

AÑO	ALAVA-ARABA	BIZKAIA	GIPUZKOA
2000	37,63%	31,92%	30,45%
2001	37,97%	31,65%	30,38%
2002	37,59%	31,32%	31,09%
2003	38,15%	30,78%	31,07%
2004	37,26%	31,19%	31,54%
2005	37,05%	31,24%	31,71%
2006	36,48%	31,94%	31,58%

Fuente: Órgano de Estadística, Área de Agroalimentación, del Departamento de Medio Ambiente, Planificación Territorial, Agricultura y Pesca.

En el factor empleo, el primer aspecto que destaca son los incrementos tan importantes que se han producido en el número de empleados. En Araba, en el periodo 2000-2006, se ha incrementado el empleo en un 52%, en Bizkaia en un 34% y en Gipuzkoa en un 27%.

TABLA 15: DISTRIBUCIÓN DEL EMPLEO POR TH

	ALAVA-ARABA	BIZKAIA	GIPUZKOA
2000	26,01%	40,62%	33,37%
2001	27,04%	40,40%	32,57%
2002	28,53%	39,19%	32,28%
2003	28,86%	39,65%	31,48%
2004	29,38%	38,19%	32,43%
2005	28,72%	33,37%	37,92%
2006	28,99%	39,85%	31,16%

Fuente: Órgano de Estadística, Área de Agroalimentación, del Departamento de Medio Ambiente, Planificación Territorial, Agricultura y Pesca.

Bizkaia con tan solo el 32% de los establecimientos emplea aproximadamente al 40% de los ocupados de la industria de la alimentación y bebidas vasca. En el caso contrario, se encuentra Álava-Araba, que aún siendo el Territorio con el mayor número de establecimientos tan solo emplea al 29% de los ocupados. Esto pone de manifiesto el menor tamaño de los establecimientos de este Territorio (centrado en los cosecheros de la Rioja Alavesa) respecto al resto de provincias.

Si se analiza el ratio **empleo por establecimiento** en los tres Territorios, se observa, que efectivamente la zona con menor dimensión de los establecimientos es Álava-Araba, seguido de Gipuzkoa, y en consecuencia, Bizkaia, es el Territorio con los establecimientos con mayor número de empleos.



TABLA 16: NÚMERO DE OCUPADOS/ESTABLECIMIENTO

	ALAVA-ARABA	BIZKAIA	GIPUZKOA
2000	5	10	8
2001	6	10	8
2002	6	10	8
2003	6	10	8
2004	6	10	8
2005	6	9	10
2006	8	13	10

Fuente: Órgano de Estadística, Área de Agroalimentación, del Departamento de Medio Ambiente, Planificación Territorial, Agricultura y Pesca.

En todos los Territorios a lo largo del periodo 2000-2006, se haya incrementado la dimensión de los establecimientos, Álava-Araba lo ha hecho en 3 trabajadores por establecimiento, Bizkaia en 4 y Gipuzkoa en 2.



4. LOS SUBSECTORES DE LA I.A.B. VASCA

La industria de la alimentación y bebidas está compuesta por 6 subsectores: cárnico, lácteo, conservas de pescado, pan y molinería, otras alimenticias y bebidas.

En la tabla inferior se reúnen los datos relativos a la distribución del PIB de los distintos subsectores de la industria de la alimentación y bebidas de la C.A. de Euskadi, en el periodo comprendido entre 2000 y 2006.

TABLA 17: DISTRIBUCIÓN SUBSECTORIAL DEL PIB. PRECIOS CORRIENTES

	2000	2001	2002	2003	2004	2005	2006
Industrias cárnicas	40.559	47.106	49.285	52.785	55.231	55.939	51.017
Industrias lácteas	64.834	55.847	54.901	57.446	102.048	95.917	90.675
Cons. de pescado	64.008	73.829	61.906	67.440	66.477	79.406	91.626
Pan y molinería	132.274	144.680	163.141	189.161	186.381	193.803	181.690
Otras alimenticias	121.683	130.705	132.364	125.289	123.712	144.986	131.593
Bebidas	221.573	232.852	238.695	249.426	344.502	357.856	401.378
TOTAL	644.931	685.019	700.292	741.547	878.351	927.907	947.979

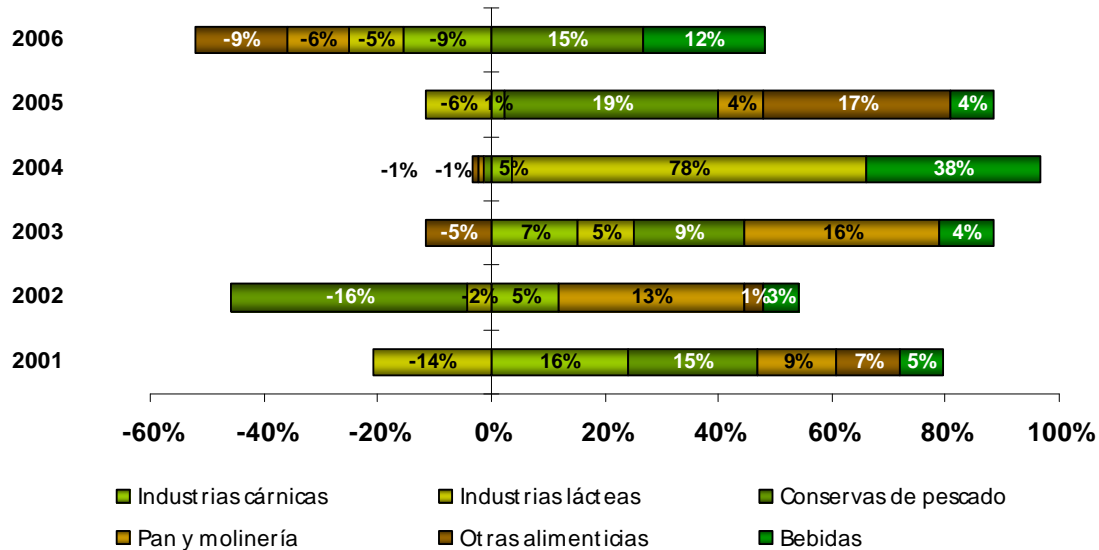
Fuente: Órgano de Estadística, Área de Agroalimentación, del Departamento de Medio Ambiente, Planificación Territorial, Agricultura y Pesca.

Así, se observa, que todos los subsectores han tenido un crecimiento positivo del PIB. El crecimiento del PIB del conjunto de la industria de la alimentación es del 46% para ese periodo. Por subsectores, hay que destacar el crecimiento del subsector bebidas, con un crecimiento del 81 %, seguido del subsector conservas de pescado, con un crecimiento del 43% y de los subsectores lácteo y pan y molinería con crecimientos del 39 y 37 % respectivamente.

Los subsectores que han crecido en menor medida son cárnicas y otras alimenticias con crecimientos del 25 y 8 % respectivamente.



GRÁFICO 10: TASA DE VARIACIÓN SECTORIAL DE LA I.A.B.



Fuente: Eustat y Órgano de Estadística, Área de Agroalimentación del Departamento de Medio Ambiente, Planificación Territorial, Agricultura y Pesca.

El gráfico muestra la evolución de los distintos subsectores en el periodo comprendido entre 2000 y 2006. Se pueden destacar los siguientes hechos:

- El subsector bebidas ha tenido una evolución positiva a lo largo de todos los años.
- El subsector cárnico ha tenido una evolución positiva pero perdiendo valor gradualmente hasta alcanzar un resultado negativo en el año 2006.
- El resto de subsectores han tenido unos resultados influenciados, principalmente, por las fluctuaciones del mercado.



4.1. ESTABLECIMIENTOS

El cuadro inferior presenta la evolución por subsectores del número de establecimientos del sector de la I.A.B. durante los últimos siete años.

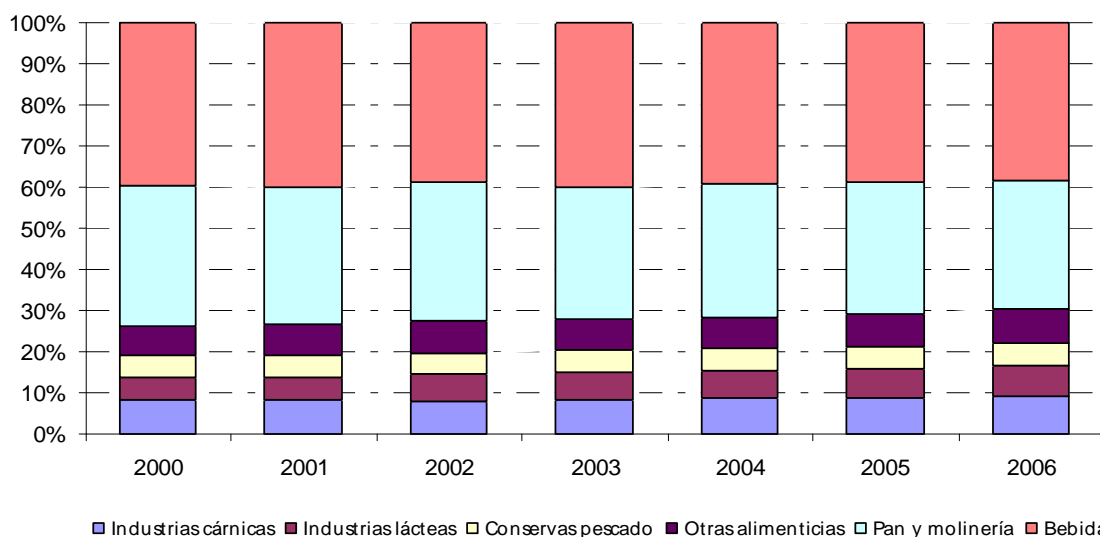
TABLA 18: DISTRIBUCIÓN SUBSECTORIAL DE LOS ESTABLECIMIENTOS DE LA IA EN LA CAE EN 2006

	2000	2001	2002	2003	2004	2005	2006
Industrias cárnicas	145	141	134	145	149	143	152
Industrias lácteas	88	99	108	111	117	123	128
Conservas pescado	90	91	89	92	92	87	93
Pan y molinería	583	579	570	555	552	534	529
Otras alimenticias	123	128	127	128	130	136	143
Bebidas	669	687	647	683	674	645	649
TOTAL	1.698	1.725	1.675	1.714	1.714	1.668	1.694

Fuente: Eustat y Órgano de Estadística, Área de Agroalimentación del Departamento de Medio Ambiente, Planificación Territorial, Agricultura y Pesca.

El comportamiento de los distintos subsectores, ha sido el mantenimiento de los porcentajes de contribución de los establecimientos al conjunto de la Industria de la alimentación y bebidas vasca.

GRÁFICO 11: EVOLUCIÓN DE LOS ESTABLECIMIENTOS DE LOS SUBSECTORES DE LA I.A.B.



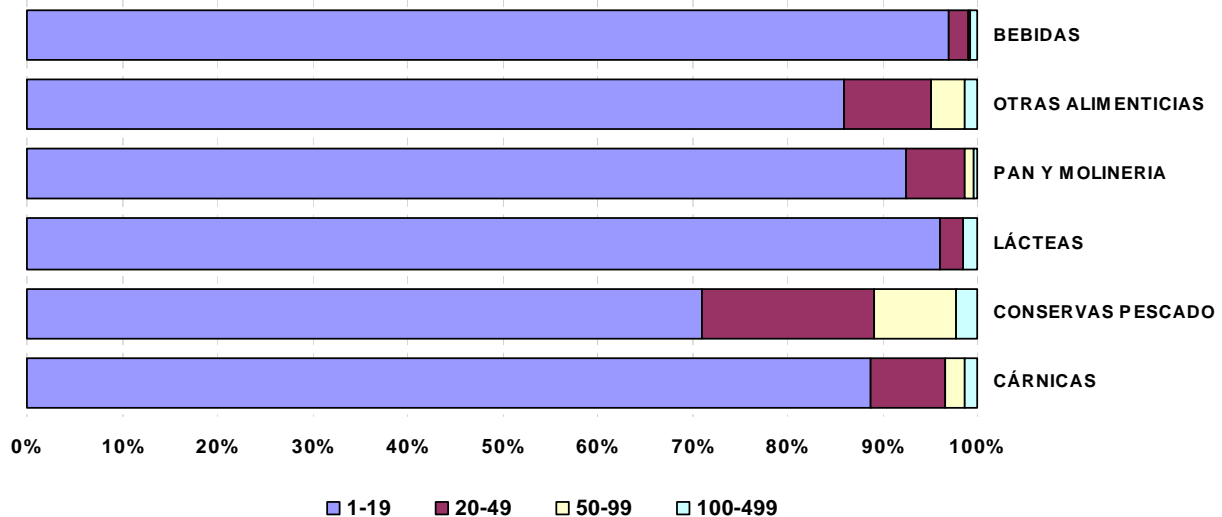
Fuente: Eustat y Órgano de Estadística, Área de Agroalimentación del Departamento de Medio Ambiente, Planificación Territorial, Agricultura y Pesca.

Como se observa en el gráfico anterior, los subsectores de bebidas y pan y molinería representan conjuntamente el 70% de los establecimientos de la industria agroalimentaria, el resto, tienen un porcentaje de representatividad que se encuentra en una orquilla entre el 5 y 9%.



Cabe destacar el crecimiento que se está produciendo en el subsector lácteo, con una subida del 45% respecto al año 2000, y en contraposición, se encuentra el subsector pan y molinería que pierde el 10% de sus establecimientos.

GRÁFICO 12: ESTABLECIMIENTOS POR ESTRATO DE EMPLEO EN 2006



Fuente: Eustat y Órgano de Estadística, Área de Agroalimentación del Departamento de Medio Ambiente, Planificación Territorial, Agricultura y Pesca.

En el 2006, el análisis desde la óptica del tamaño de los establecimientos, refleja que:

- Todos los subsectores están muy atomizados.
- En todos los subsectores, excepto conservas de Pescado, más del 95% de los establecimientos son PYMES, es decir, tienen un empleo inferior a 50 trabajadores.
- Aproximadamente el 96% de los establecimientos de los subsectores bebidas y lácteos son microempresas, es decir, tienen un empleo inferior a 10 trabajadores.
- Destaca el subsector bebidas con el 99% de los establecimientos considerados Pymes, de los cuales el 66% tienen un empleo inferior ó igual a 2 trabajadores.
- En el subsector lácteo no existen establecimientos con un empleo entre 50 y 99 trabajadores. El 98% de los establecimientos tienen un empleo inferior a 50 trabajadores y el resto (el 2%) pueden considerarse grandes empresas, con un empleo superior a 100 trabajadores.

Se puede afirmar que el sector agroalimentario vasco se caracteriza por estar formado principalmente por empresas de pequeña dimensión con grandes dosis de tradición familiar y pocas empresas grandes con un nivel tecnológico elevado.



4.2. EMPLEO Y COSTES LABORALES

La tabla inferior ofrece un desglose por subsectores de actividad del número de ocupados en la I.A.B. para los últimos siete años.

TABLA 19: DISTRIBUCIÓN SUBSECTORIAL DEL EMPLEO DE LA I.A.B.

	2000	2001	2002	2003	2004	2005	2006
Industrias cárnicas	1.684	1.820	1.858	1.923	1.940	1.900	1.773
Industrias lácteas	1.058	1.093	1.154	1.108	1.102	1.058	1.081
Conservas de pescado	2.336	2.376	2.241	2.257	2.267	2.190	2.283
Pan y molinería	5.028	5.464	5.703	5.857	5.741	5.919	5.601
Otras alimenticias	1.967	2.105	2.026	1.929	2.014	2.243	2.291
Bebidas	2.705	2.968	2.928	3.066	3.237	3.397	3.504
TOTAL	14.778	15.826	15.910	16.140	16.301	16.707	16.533

Fuente: Eustat y Órgano Estadística, Área de Agroalimentación, del Departamento de Medio Ambiente, Planificación Territorial, Agricultura y Pesca.

Como se aprecia en dicha tabla, en el año 2006, el 33,88% del empleo del sector se concentra en el subsector pan y molinería (5.601 empleados). El subsector bebidas ocupa el segundo lugar con 3.504 empleados que suponen el 21,19% del total del empleo de la I.A.B.

Es importante mencionar que el subsector bebidas es uno de los más atomizados, aunque representa el 38% de los establecimientos, únicamente emplea al 21% de los empleados de la I.A.B. Como contrapartida, está el subsector conservero que con tan solo el 5% de los establecimientos emplea al 14% de los ocupados de la industria de la alimentación y bebidas.

TABLA 20: TASA DE VARIACIÓN ANUAL SUBSECTORIAL DEL EMPLEO DE LA I.A.B.

	2001	2002	2003	2004	2005	2006
Industrias cárnicas	8,08 %	2,09 %	3,50 %	0,88 %	-2,06 %	-6,68 %
Industrias lácteas	3,31 %	5,58 %	-3,99 %	-0,54 %	-3,99 %	2,17 %
Conservas de pescado	1,71 %	-5,68 %	0,71 %	0,44 %	-3,40 %	4,25 %
Pan y molinería	8,67 %	4,37 %	2,70 %	-1,98 %	3,10 %	-5,37 %
Otras alimenticias	7,02 %	-3,75 %	-4,79 %	4,41 %	11,37 %	2,14 %
Bebidas	9,72 %	-1,35 %	4,71 %	5,58 %	4,94 %	3,15 %

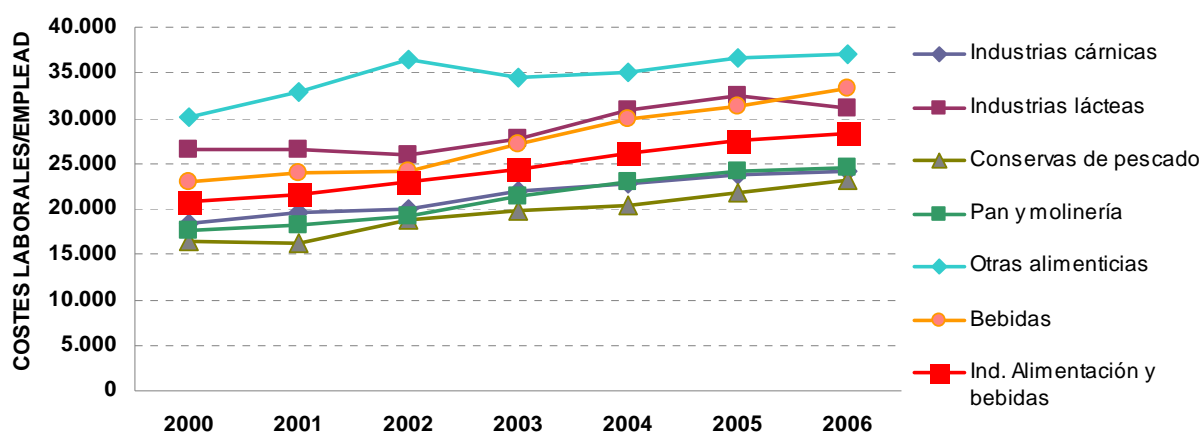
Fuente: Eustat y Órgano de Estadística, Área de Agroalimentación del Departamento de Medio Ambiente, Planificación Territorial, Agricultura y Pesca.



En 2006 respecto al año 2000, ganan peso relativo en el total del empleo sectorial, los subsectores bebidas (29,54%), otras alimenticias (16,47%), pan y molinería (11,40%), industrias cárnicas (5,29%) e industrias lácteas (2,17%). En cambio, el subsector conservero pierde el 2,27% de sus empleados.

En cuanto a la evolución de los costes laborales de la I.A.B. desde el año 2000 hasta 2006 se situó en el 36%, siendo los subsectores bebidas, conservas de pescado y pan y molinería los que crecieron por encima de la media, con incrementos del 45%, 42% y 39% respectivamente. Subsectores que desde el año 2002 han incrementado considerablemente sus costes laborales, de lo que se deduce un incremento del nivel de cualificación de los empleados.

GRÁFICO 13: EVOLUCIÓN DE LOS COSTES LABORALES/EMPLEADO



Fuente: Eustat y Servicio de Estadística del Departamento de Medio Ambiente, Planificación Territorial, Agricultura y Pesca.

El resto de subsectores crecieron por debajo de la media, industrias cárnicas con un 32%, otras alimenticias con el 22% y en último lugar las industrias lácteas con el 18%.



4.3. VENTAS NETAS E INPUTS INTERMEDIOS

En la tabla inferior se ofrece un desglose de las ventas netas de la I.A.B. en la C.A. de Euskadi por subsectores de actividad para los últimos 7 años.

(Miles de euros)

TABLA 21: VENTAS NETAS DE LA INDUSTRIA ALIMENTARIA Y DE BEBIDAS POR SUBSECTORES

	2000	2001	2002	2003	2004	2005	2006
Industrias Cárnicas	250.785	279.506	335.829	311.823	341.255	332.320	364.700
Conservas de pescado	332.258	343.064	410.421	367.036	391.375	416.116	491.122
Industrias Lácteas	306.706	343.314	356.772	386.731	575.135	583.469	446.324
Pan y molinería	294.097	335.199	377.773	470.054	476.593	507.799	494.882
Otras alimenticias	635.213	721.545	693.990	593.438	629.090	668.912	638.623
Bebidas	707.646	784.451	828.779	902.290	1.179.801	1.156.780	1.246.847

Fuente: Eustat y Órgano de Estadística, Área de Agroalimentación, del Departamento de Medio Ambiente, Planificación Territorial, Agricultura y Pesca.

Como se aprecia en los datos anteriores, en el año 2006 los subsectores de bebidas y otras alimenticias contribuyeron con el 51% de las ventas al conjunto de la industria de alimentación y bebidas (34% y 17% respectivamente), ascendiendo su volumen de ventas a 1.885.470 miles de euros.

Respecto al 2005 ganan peso relativo en el total de las ventas netas sectoriales los subsectores cárnico (10%), conservas de pescado (18%) y bebidas (8%). Por su parte, pierden peso los subsectores lácteo (-24%), pan y molinería (-3%) y otras alimenticias (-5%).

TABLA 22: DISTRIBUCIÓN PORCENTUAL POR SUBSECTORES DE LAS VENTAS NETAS

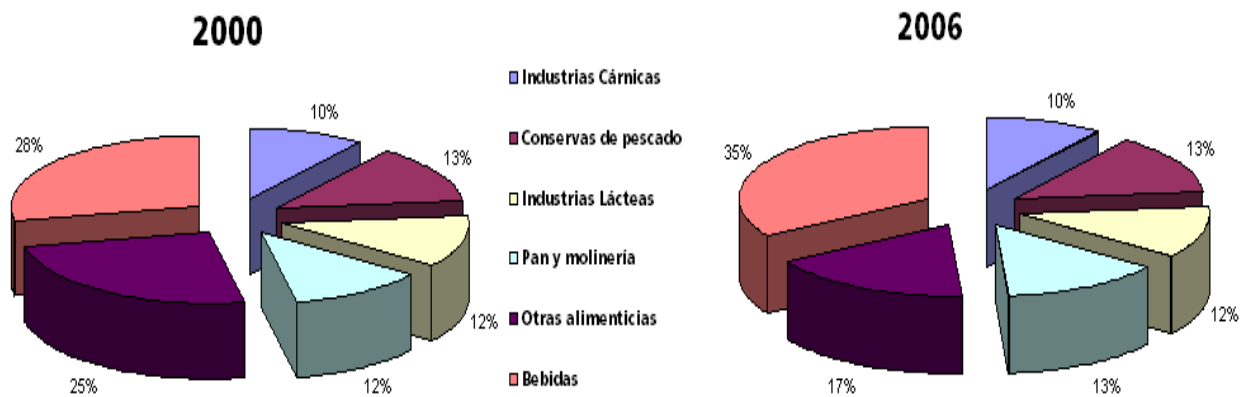
(%)	2001	2002	2003	2004	2005	2006
Industrias Cárnicas	11,45%	20,15%	-7,15%	9,44%	-2,62%	9,74%
Conservas de pescado	3,25%	19,63%	-10,57%	6,63%	6,32%	18,03%
Industrias Lácteas	11,94%	3,92%	8,40%	48,72%	1,45%	-23,51%
Pan y molinería	13,98%	12,70%	24,43%	1,39%	6,55%	-2,54%
Otras alimenticias	13,59%	-3,82%	-14,49%	6,01%	6,33%	-4,53%
Bebidas	10,85%	5,65%	8,87%	30,76%	-1,95%	7,79%

Fuente: Eustat y Órgano de Estadística, Área de Agroalimentación del Departamento de Medio Ambiente, Planificación Territorial, A. y P.



En la tabla anterior se reflejan las tasas de crecimientos nominales en los distintos subsectores. Respecto al año 2000 todos los subsectores han tenido importantes crecimientos nominales. El sector más pujante fue el subsector bebidas con un crecimiento del 76%, seguido de pan y molinería (con un crecimiento del 68%), conservas de pescado (48%), lácteas (46%) y cárnicas (45%). Otras Alimenticias ha tenido un crecimiento inferior al resto de subsectores, creciendo tan solo un 1%.

**GRÁFICO 14: DISTRIBUCIÓN PORCENTUAL POR SUBSECTOR DE LAS VENTAS NETAS.
COMPARATIVA AÑO 2000 Y 2006**



Fuente: Eustat y Órgano de Estadística, Área de Agroalimentación, del Departamento de Medio Ambiente, Planificación Territorial, A. y P.

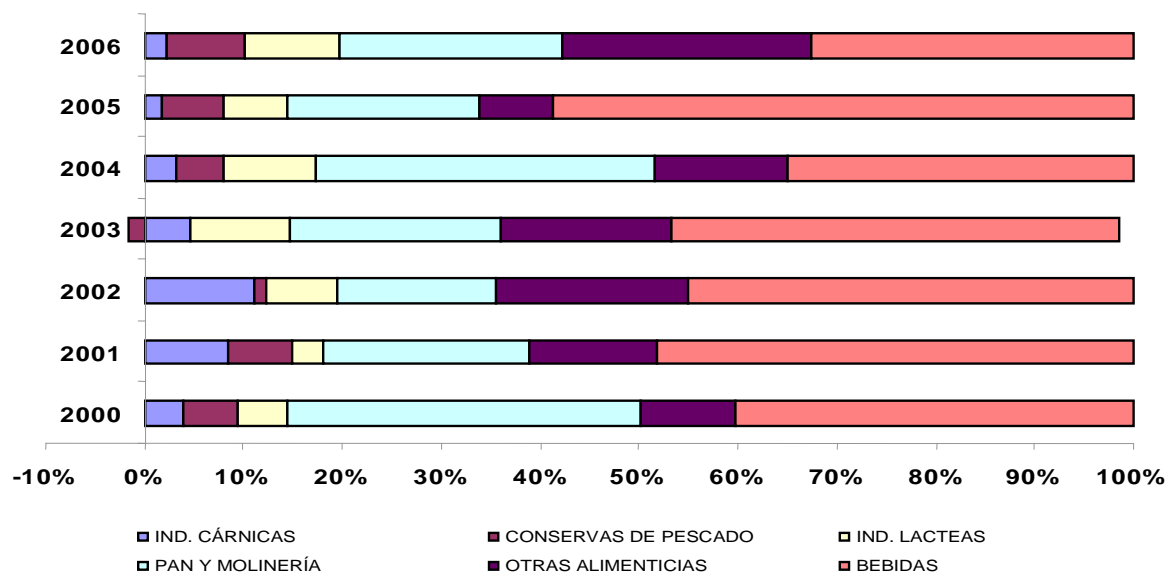
Si comparamos la distribución porcentual de las ventas del año 2000 y 2006, se observa la pérdida de representatividad del subsector Otras alimenticias, pasando de representar el 25% respecto del total de la industria alimentaria en 2000 al 17% en 2006. Esto se traduce en un mayor protagonismo del sector bebidas llegando en 2006 al 35%.



4.4. INVERSIÓN

i se realiza el estudio de la distribución de la inversión por ramas de actividad, se observa que en dicho periodo los subsectores tractores de la industria de la alimentación y bebidas han sido bebidas y otras alimenticias, representando entre ambas aproximadamente el 70% de las inversiones realizadas en la I.A.B.

GRÁFICO 15: EVOLUCIÓN DE LAS INVERSIONES (PERIODO 2000-2006)



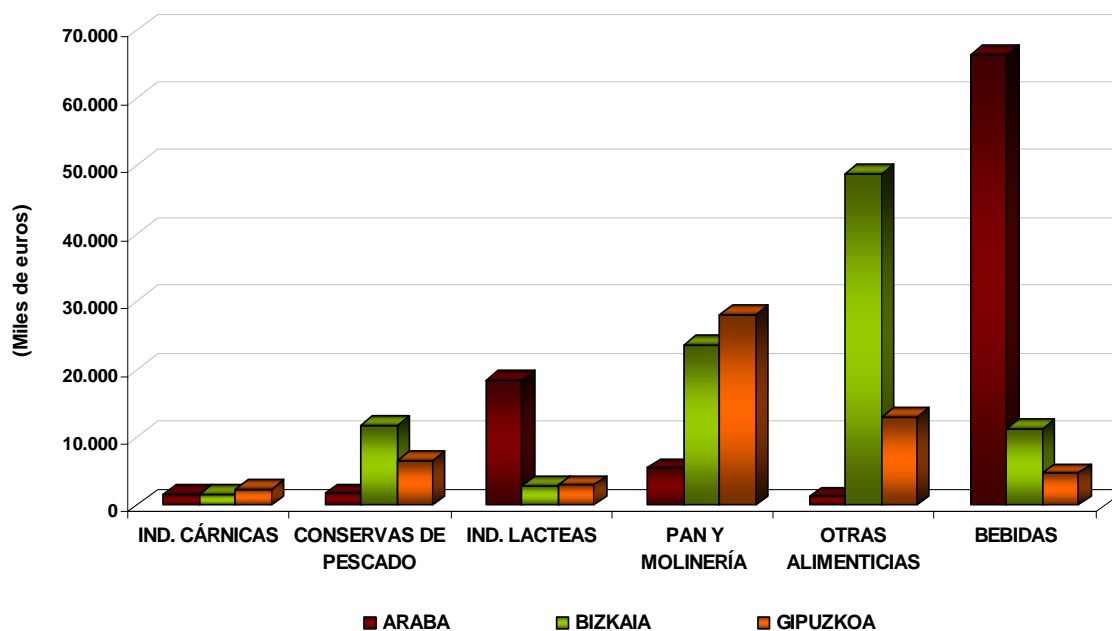
Fuente: Eustat y Organo de Estadística, Area de Agroalimentación del Departamento de Medio Ambiente, Planificación Territorial, A. y P.

El comportamiento de las inversiones en 2006 respecto al año 2000 difiere mucho según el tipo de subsector. Se observa que los subsectores "otras alimenticias" e "industrias lácteas" han sido los que mayor desarrollo tecnológico han experimentado con el 191% y el 112% respectivamente. En contrapartida tenemos a los subsectores "cárnico" y "pan y molinería", cuyas inversiones han retrocedido un 39% y un 29%.

Por Territorio Histórico hay diferencias significativas. El Territorio en el que se realizaron mayores inversiones en 2006 fue en Bizkaia representando el 39,54% de las inversiones de la industria agroalimentaria, seguido muy de cerca por Álava-Araba con el 37,57% y por último tenemos a Gipuzkoa, con el 22,89%.



GRÁFICO 16: DISTRIBUCIÓN SUBSECTORIAL POR TH DE LAS INVERSIONES. AÑO 2006.



Fuente: Eustat y Órgano de Estadística, Área de Agroalimentación del Departamento de Medio Ambiente, Planificación Territorial, A. y P.

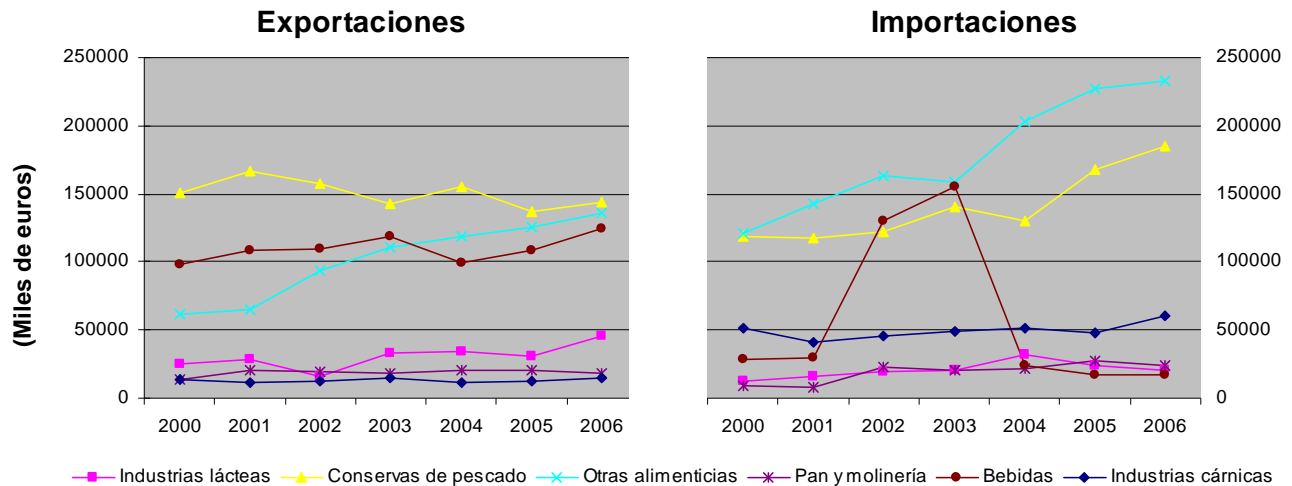
El gráfico 16 muestra cómo los subsectores en los que se produjeron fuertes inversiones a lo largo del 2006 fueron bebidas y otras alimenticias, en Álava-Araba y Bizkaia respectivamente. Además, en los tres Territorios Históricos apenas se producen inversiones en el sector cárnico.



4.5. COMERCIO EXTERIOR

En el año 2006 los subsectores cárnico, conservas de pescado y pan y molinería presentaron una balanza comercial deficitaria, es decir, las importaciones fueron superiores a las exportaciones.

GRÁFICO 17: BALANZA COMERCIAL POR SUBSECTORES. (2000-2006)



Fuente: Eustat y Servicio de Estadística del Departamento de Medio Ambiente, Planificación Territorial, Agricultura y Pesca.

Los subsectores con el mayor volumen de exportaciones en el año 2006 fueron conservas de pescado (30%), otras alimenticias (28%) y bebidas (26%). Puede resultar paradójico pero dos de los subsectores más exportadores también fueron los más importadores, conservas de pescado y otras alimenticias, con un volumen de importación del 34% y 43% respectivamente.

En el periodo comprendido entre 2000 y 2006 las industrias cárnicas y otras alimenticias tienen un fuerte carácter importador, siendo a lo largo de todos los años la balanza comercial deficitaria. El subsector conservero hasta el año 2004 tenía una balanza comercial superavitaria, pero es a partir de ese año, cuando se invierte la tendencia, situándose dicho déficit en 41.448 miles de euros. También es reseñable el carácter importador del subsector bebidas hasta el año 2004 y a partir de esa fecha se incrementan las exportaciones hasta situarse en 2006, en 124.502 miles de euros.

Se concluye que la industria de la alimentación y bebidas es deficitaria, situándose dicho déficit en 56.820 miles de euros.



5. CONSUMO

Desde 1987, el Ministerio de Medio Ambiente, Rural y Marino, a través de la Dirección General de Industria Agroalimentaria y Alimentación, tiene como uno de sus objetivos el estudio del consumo alimentario en hogares y en establecimientos de restauración comercial y social en España, basado en encuestas efectuadas entre los consumidores y los responsables de compras de dichos establecimientos.

Según los datos del Panel de consumo alimentario publicados por el MARM, el consumo de productos alimentarios y bebidas en la CAE, en 2006 respecto al año anterior, se incrementó en volumen un 0,70% lo que se traduce en un incremento en importe del 6,03%.

Por grupos de alimentos y bebidas respecto a las cantidades consumidas, el grupo de los lácteos aparecen como el primer componente en importancia de consumo (20,47%), seguido de la fruta (18,80%), los cereales y derivados (11,71%), bebidas no alcohólicas (10,37%), verduras y hortalizas (9,24%) y la carne (7,65%), representando entre todos el 80% del consumo de alimentos y bebidas que se realiza en la CAE.

En cuanto al valor de los alimentos y bebidas consumidos, la carne se coloca en el primer lugar en la estructura porcentual del gasto en alimentación (22,60%), seguido del pescado (15,48%), lácteos (11,94%), cereales y derivados (11,82%), frutas (11,78%) y verduras y hortalizas (6,75%). Representan entre los 6 grupos de alimentos el 80% del gasto en alimentos y bebidas en la CAE.

Por último, cabe señalar que el gasto en alimentos y bebidas por habitante ascendió durante 2006 a 1.481,35 euros por persona, lo que supone un incremento del 5,1% respecto al gasto de 2005.