



**ANÁLISIS DE RESULTADOS DE LA INDUSTRIA
AGROALIMENTARIA
(1995-2005)**



ÍNDICE

1. INTRODUCCIÓN	- 3 -
2. EVOLUCIÓN GENERAL 1995-2005	- 5 -
3. EVOLUCIÓN POR SECTORES 1995-2005	- 10 -
1.- Industrias Cárnicas	- 12 -
2.- Industrias Lácteas	- 14 -
3.- Conservas de Pescado	- 16 -
4.- Pan y molinería	- 18 -
5.- Otras alimenticias (incluida la Industria del tabaco)	- 21 -
6.- Bebidas	- 24 -
7.- Aserrado de madera	- 26 -
4. EVOLUCIÓN DE LA INDUSTRIA AGROALIMENTARIA VASCA RESPECTO A LA ESPAÑOLA	- 28 -



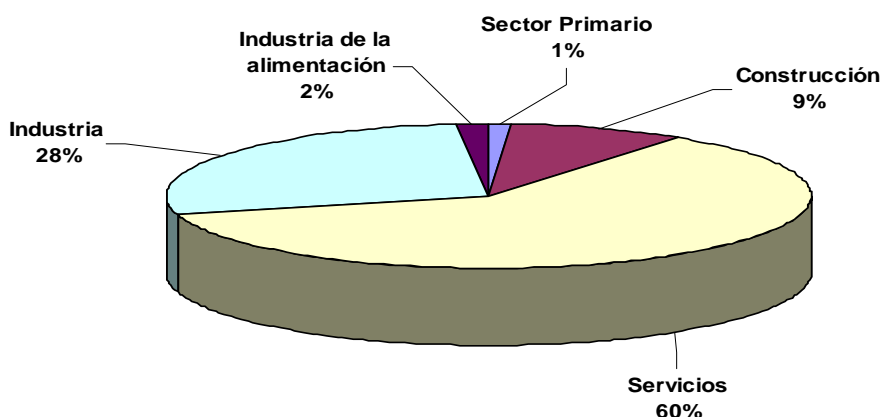
1. INTRODUCCIÓN

El proceso de continuos cambios que está atravesando la agricultura vasca ha alterado radicalmente el papel que cumplía el sector agroalimentario dentro del conjunto de la actividad económica vasca. El sector agroalimentario es un sector que contribuye al sostenimiento de la demanda de otras actividades industriales y de servicios, y de aprovisionamiento de alimentos, es por ello que ocupa un puesto relevante en la producción y comercialización en la CAE.

La evolución del sector agroalimentario viene determinada por la existencia de un sector primario de relevancia, que impone la industrialización de sus productos para incrementar su valor añadido. Es por ello que si tenemos en cuenta tanto la industria de la alimentación como el sector agropesquero, el porcentaje de ambos ha ido descendiendo desde 1995, pero como consecuencia de los difíciles momentos por los que atraviesa el sector primario.

En el gráfico se muestra la distribución del PIB de la economía por sectores. La industria representa el 28% del PIB total, pero el 6% corresponde a la industria agroalimentaria (a partir de ahora IA), lo que supone el 2% del PIB total de la economía vasca.

GRÁFICO 1: DISTRIBUCIÓN DEL PIB POR SECTORES. AÑO 2005



Fuente: Servicio de Estadística del Área Agroalimentaria. Departamento de Medio Ambiente, Planificación Territorial, Agricultura y Pesca.



La industria agroalimentaria tiene un peso considerable en el contexto de la industria vasca, tanto como demandante de materias primas del sector agrario, como generadora de empleo, y de valor añadido, y que se deduce de la comparación de las correspondientes magnitudes macroeconómicas.

(Miles de €)

Tabla 1: PESO DE LA INDUSTRIA AGRALIMENTARIA SOBRE EL TOTAL DE LA INDUSTRIA VASCA 2005			
MAGNITUDES MACROECONÓMICAS	IND. AGROALIMENTARIA	TOTAL INDUSTRIA	IA/TOTAL INDUSTRIA
Personal ocupado (número)	17.695	249.435	7,09%
Horas trabajadas (miles)	29.810	414.742	7,19%
PIB	969.347	15.710.219	6,17%
Costes de personal	486.092	8.598.741	5,65%
-Sueldos y salarios brutos	383.596	6.432.261	5,96%
-Cotizaciones sociales	102.496	1.901.870	5,39%
Excedente bruto explotación (EBE)*	483.896	7.111.478	6,80%
Dotac. para amortizaciones	200.339	2.392.860	8,37%
Excedente neto de explotación (ENE)**	283.557	4.718.618	6,01%
Inversión realizada	355.521	2.612.235	13,61%

(*) EBE= PIB - IMPUESTOS + SUBVENCIONES - COSTES PERSONAL

(**) ENE= EBE - AMORTIZACIONES

Fuente: Servicio de Estadística del Área Agroalimentaria. Departamento de Medio Ambiente, Planificación Territorial, Agricultura y Pesca.

Año Base: 2000



2. EVOLUCIÓN DE LA IND. AGROALIMENTARIA. PERIODO 1995-2005

El índice de producción industrial (IPI) del sector agroalimentario vasco ha crecido en el periodo 1995/2005 un 32,65%, lo que representa una tasa media anual del 3,26%, situándose finalmente en un 88,2% de media en el año 1995, frente al 117% de media en 2005.

TABLA 2: TOTAL INDUSTRIA AGROALIMENTARIA											
	1995	1996	1997	1998	1999	2000	2001	2002	2003	2004	2005
Establecimientos (número)	1.763	1.779	1.937	1.891	1.856	1.861	1.803	1.824	1.813	1.793	1.811
Personal ocupado (número)	13.670	13.621	13.778	14.329	14.398	15.940	17.024	17.022	17.190	17.327	17.695
Horas trabajadas (miles)	23.567	23.392	23.503	24.645	24.665	26.944	28.838	28.547	29.358	29.593	29.810
% Crec. del empleo	-	-0,36%	0,79%	4,82%	5,33%	16,61%	24,54%	24,52%	25,75%	26,75%	29,44%

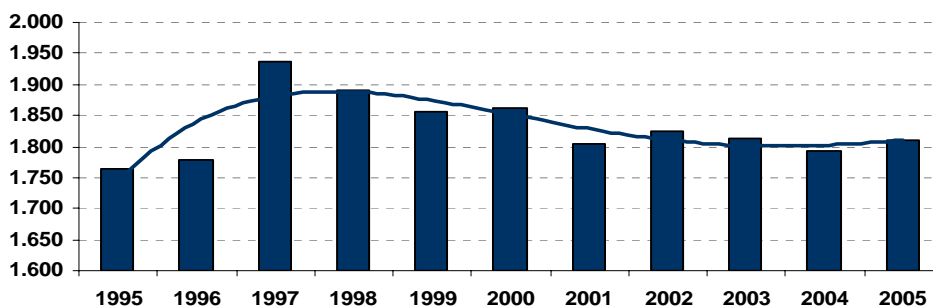
Fuente: Servicio de Estadística del Área Agroalimentaria. Departamento de Medio Ambiente, Planificación Territorial, Agricultura y Pesca.

Año Base: 1995

Tal y como se puede observar en el gráfico número 2, el número de establecimientos en la CAE ha ido variando de tendencia en los primeros años, hasta mantenerse estacional en los últimos. Se ha pasado de 1.763 establecimientos en 1995, a los 1.811 que hay en 2005, lo que supone un crecimiento del 2,72%.

En los últimos años se detecta una tendencia hacia la estabilización en cuanto a los establecimientos se refiere; se observa que el porcentaje de establecimientos es similar desde 2001 hasta 2005.

Gráfico 2: Evolución de los establecimientos

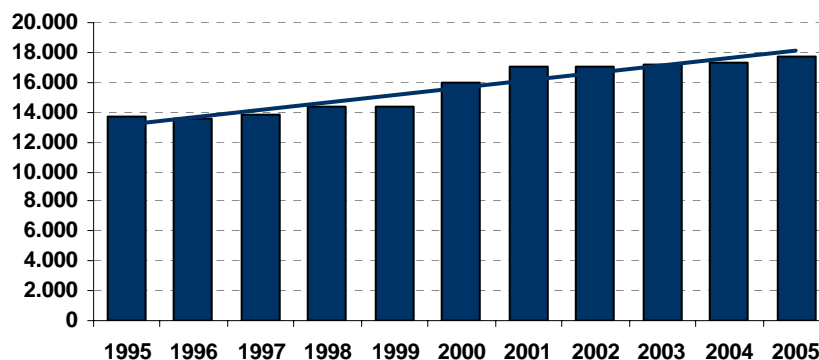


Fuente: Servicio de Estadística del Área Agroalimentaria. Departamento de Medio Ambiente, Planificación Territorial, Agricultura y Pesca.



La capacidad de empleo del sector mantiene una tendencia creciente sostenida hasta los últimos años en los que ya se produce un estancamiento. Entre 1995 y 2005 el empleo ha aumentado en 4.025 trabajadores en términos absolutos, que representa una tasa de crecimiento del 29,44% y que pone de manifiesto la tendencia creciente en los últimos años del número de personas ocupadas. Se pasa en 1995 de 13.670 trabajadores frente a los 17.695 que hay en 2005.

Gráfico 3: Evolución del personal ocupado



Fuente: Servicio de Estadística del Área Agroalimentaria. Departamento de Medio Ambiente, Planificación Territorial, Agricultura y Pesca.

El número de trabajadores no ha sufrido grandes variaciones en los últimos 4 años pero se aprecia que la tendencia es ascendente, a diferencia de los establecimientos que a pesar de haberse estabilizado en los últimos años, tiende a caer. Esto puede deberse a que el tamaño de los establecimientos ha variado. Aunque en la CAE siguen prevaleciendo las pequeñas empresas, es cierto que en los últimos años han crecido en mayor proporción los establecimientos con más de 20 de empleo (+26%), mientras que el crecimiento en los establecimientos con menos de 20 de empleo ha sido de un 12%.

El importe neto de la cifra de negocios de las empresas agroalimentarias asciende a 3.711.027 miles de euros en el año 2005, lo que supone un incremento nominal del 2,26% respecto a 2004.



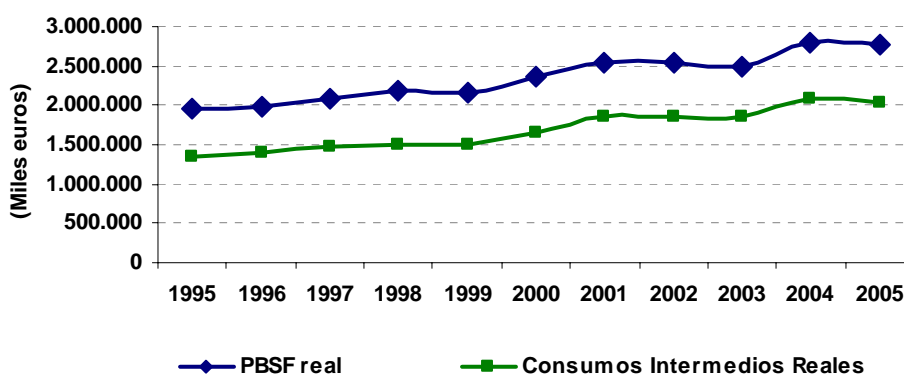
(Miles €)

TABLA 3: TOTAL INDUSTRIA AGROALIMENTARIA											
	1995	1996	1997	1998	1999	2000	2001	2002	2003	2004	2005
PBSF	1.958.049	2.055.924	2.200.047	2.339.704	2.364.346	2.704.997	2.856.835	2.982.482	3.104.655	3.629.001	3.711.027
Consumos Intermedios	1.343.707	1.441.894	1.547.720	1.590.795	1.634.951	1.900.303	2.138.932	2.245.949	2.314.539	2.701.558	2.734.612
V.A.B. a coste factores	524.185	513.823	543.351	602.491	605.291	8.957	728.352	744.872	782.963	920.035	969.347
Costes personal total	276.117	271.014	283.684	299.809	305.392	331.289	368.931	390.323	418.947	451.858	486.092
- Sueldos y salarios	200.426	196.928	207.608	221.623	226.960	245.423	276.775	288.772	315.793	336.460	365.808
- Cotiz. sociales	62.030	63.882	64.074	67.722	68.347	74.554	81.159	83.974	92.471	95.133	102.496
- Otros gastos	13.661	10.205	12.002	10.464	10.085	11.312	10.997	17.577	10.683	20.265	17.788
Excedente bruto explot.	248.068	242.809	259.667	302.682	299.899	362.072	361.357	355.420	365.032	471.491	483.896
Amortizaciones	68.227	75.589	87.760	100.513	100.243	122.112	129.062	153.511	162.834	184.253	200.339
Excedente neto explot.	179.841	167.220	171.907	202.168	199.656	239.960	232.295	201.909	202.198	287.238	283.557
Inversiones realizadas	84.520	87.009	88.373	131.495	148.853	159.205	173.997	164.680	154.036	258.522	355.521

Fuente: Servicio de Estadística del Área Agroalimentaria. Departamento de Medio Ambiente, Planificación Territorial, Agricultura y Pesca.

La tendencia de la **producción** y de los **consumos intermedios**, tal y como puede apreciarse en el gráfico inferior, en los últimos diez años es idéntica: creciente y sostenida. En 2004 se produce el mayor crecimiento y en el 2005 se tiende hacia la estabilización.

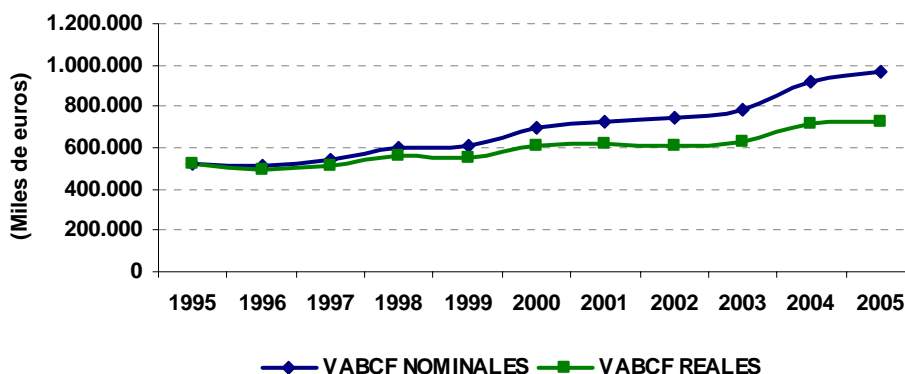
GRAFICO 4: EVOLUCIÓN DE LA PRODUCCIÓN Y LOS CONSUMOS INTERMEDIOS



El **valor añadido bruto a coste de factores** en valores corrientes, muestra una tendencia ascendente desde el año 1995. Se observa que a partir del 2000 hasta 2003, dicha tendencia es menos pronunciada. Hay que tener en cuenta que en 2001 se produjo el "mal de las vacas locas" ralentizando el crecimiento del sector.

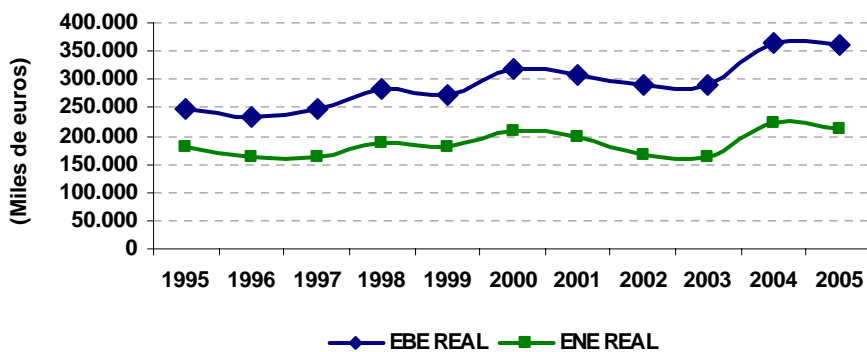


GRAFICO 5: EVOLUCIÓN DEL VABCF



Deduciendo la inflación del **EBE** a precios corrientes, se obtiene el EBE en términos reales (línea verde). En ella se observa que la tendencia es claramente ascendente, obteniendo en 2004 unos resultados excepcionales motivados principalmente por el sector vitivinícola.

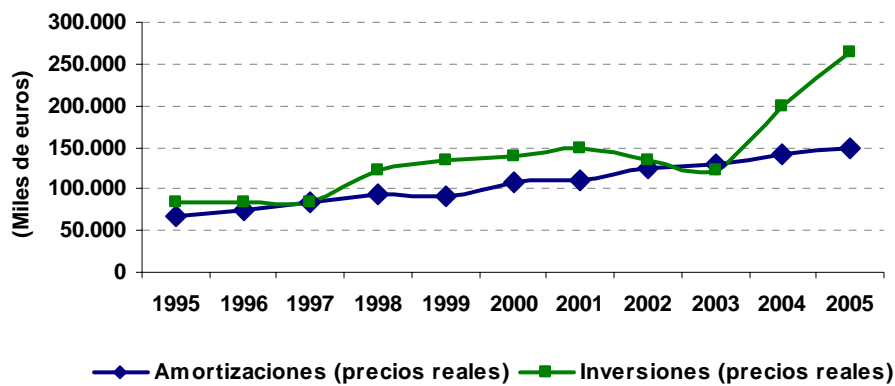
GRAFICO 6: EVOLUCIÓN DEL EBE Y ENE



Otra de las macromagnitudes que es interesante mencionar son las **inversiones**. Tanto en términos nominales como reales la tendencia es ascendente, es decir, se ha pasado de invertir 84.520 miles de euros en 1995, a 265.116 miles de euros en 2005, las inversiones se han triplicado en 10 años.



GRAFICO 7: EVOLUCIÓN DE LA AMORTIZACIÓN E INVERSIÓN



La evolución alcista, se debe principalmente a las fuertes inversiones que se están produciendo en el sector vitivinícola y a las normativas de seguridad e higiene.



3. EVOLUCIÓN POR SECTORES 1995-2005

Es preciso analizar el comportamiento de los diversos sectores para poder examinar en detalle sus características más relevantes. El sector agroalimentario está compuesto por los siguientes subsectores:

- Industrias Cárnicas
- Industria Láctea
- Conservas de Pescado
- Pan y molinería
- Otras alimenticias
- Industria del tabaco: incluida en "Otras alimenticias" en la desagregación de los datos.
- Bebidas
- Industria de la madera: de este subsector la CNAE objeto de estudio es la 20101 "Aserrado y cepillado de la madera", que aunque no forma parte de la industria de la alimentación, se analiza por su aproximación con el sector forestal al tratarse de la primera transformación industrial.

Como primera aproximación al estudio subsectorial, a continuación se incluye un cuadro con el número de establecimientos por subsectores y la variación producida en el periodo 1995/2005. También, se incluye el peso de cada subsector sobre la industria agroalimentaria.

TABLA 4: EVOLUCIÓN DE LOS ESTABLECIMIENTOS POR SUBSECTORES					
	1995	% sobre IA	2005	% sobre IA	2005/1995
IND. CÁRNICAS	169,00	9,59%	148,00	8,17%	-12,43%
CONSERVAS DE PESCADO	69,00	3,91%	89,00	4,91%	28,99%
IND. LÁCTEAS	50,00	2,84%	121,00	6,68%	142,00%
PAN Y MOLINERÍA	535,00	30,35%	551,00	30,43%	2,99%
OTRAS ALIMENTICIAS	107,00	6,07%	131,00	7,23%	22,43%
BEBIDAS	687,00	38,97%	676,00	37,33%	-1,60%
ASERRADO DE LA MADERA	146,00	8,28%	95,00	5,25%	-34,93%
TOTAL IND. AGROALIMENTARIA	1.763,00	100%	1.811,00	100%	2,72%

Fuente: Servicio de Estadística del Área Agroalimentaria. Departamento de Medio Ambiente, Planificación Territorial, Agricultura y Pesca.



Los subsectores donde se han producido incrementos significativos en el número de establecimientos son el subsector lácteo, conservas de pescado y otras alimenticias. En el resto se producen descensos, a excepción, de Pan y Molinería que crece de manera poco significativa.

En el cuadro siguiente se detalla por subsectores la facturación y ocupación de la industria agroalimentaria.

TABLA 5: VENTAS NETAS Y PERSONAS OCUPADAS POR SUBSECTORES DE LA INDUSTRIA AGROALIMENTARIA EN 2005				
	Ventas Netas Miles €	%	Personas Ocupadas (Nº)	%
IND. CÁRNICAS	332.320	8,71%	1.900	10,74%
CONSERVAS DE PESCADO	583.469	15,29%	1.058	5,98%
IND. LÁCTEAS	416.116	10,90%	2.190	12,38%
PAN Y MOLINERÍA	507.799	13,30%	5.919	33,45%
OTRAS ALIMENTICIAS	668.912	17,53%	2.243	12,68%
BEBIDAS	1.156.780	30,31%	3.397	19,20%
ASERRADO DE LA MADERA	151.242	3,96%	988	5,58%
TOTAL IND. AGROALIMENTARIA	3.816.638	100%	17.695	100%

Fuente: Servicio de Estadística del Área Agroalimentaria. Departamento de Medio Ambiente, Planificación Territorial, Agricultura y Pesca.

El subsector bebidas es el más importante, representando una producción del 30,31% sobre el total de la industria agroalimentaria. Otras alimenticias junto con la industria del tabaco constituye el segundo grupo con una participación del 17,53%, y el tercero corresponde al sector lácteo (15,29%). Entre los tres subsectores representa más de la mitad de la producción bruta total (63,13%), por lo que tiene una significación estratégica para la consolidación del sistema agroalimentario.



1.- Industrias Cárnicas

Del total de la industria agroalimentaria el subsector cárnico tiene una gran relevancia como generadora de empleo, en 1995 suponía el 9,64% del empleo del total de la industria agroalimentaria, mientras que en 2005 dicho porcentaje se ha incrementado hasta situarse en el 10,74%.

También es cierto que el peso del PIB ha ido disminuyendo, dicho resultado se debe a los diferentes problemas sanitarios por los que ha atravesado el sector a lo largo del decenio, afectando principalmente a la producción bruta.

(Miles €)

TABLA 6: MACROMAGNITUDES DE LAS INDUSTRIAS CÁRNICAS											
	1995	1996	1997	1998	1999	2000	2001	2002	2003	2004	2005
Personal ocupado (número)	1.318	1.331	1.358	1.357	1.496	1.684	1.820	1.858	1.923	1.940	1.900
Horas trabajadas (miles)	2.298	2.328	2.325	2.380	2.568	2.924	3.134	3.228	3.269	3.342	3.286
Valor Añadido Bruto cf	32.461	34.877	34.258	33.470	36.524	41.171	48.141	49.388	55.004	57.255	55.529
Costes de personal	21.432	22.899	25.206	23.962	27.370	30.896	35.710	37.334	42.118	44.356	45.202
-Sueldos y salarios brutos	16.474	17.682	19.749	18.776	21.492	24.397	28.138	29.242	33.074	34.627	34.404
-Cotizaciones sociales	4.958	5.217	5.457	5.187	5.878	6.499	7.572	8.092	9.044	9.729	9.546
Excedente Bruto Explotación	11.029	11.978	9.051	9.508	9.153	10.275	12.431	12.054	12.886	12.899	10.327
Dotac. para amortizaciones	5.289	5.656	6.779	5.902	5.782	6.206	7.117	7.396	7.690	7.826	8.414
Excedente Neto Explotación	5.740	6.323	2.272	3.606	3.372	4.069	5.314	4.658	5.196	5.073	1.913
Inversión realizada	6.990	10.836	4.357	6.503	6.719	9.033	13.668	17.488	6.610	7.619	6.084

Fuente: Servicio de Estadística del Área Agroalimentaria. Departamento de Medio Ambiente, Planificación Territorial, Agricultura y Pesca.

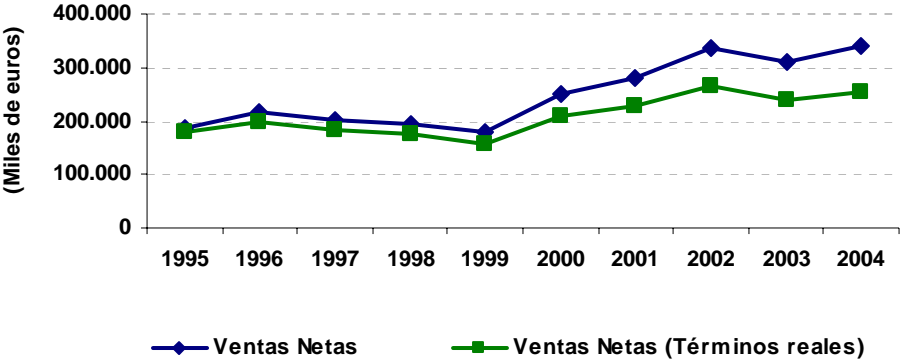
Los años 1997 y 1998 estuvieron marcados por la aparición de la Peste Porcina Clásica (PPC), que obligó a sacrificar una parte importante del censo. La reducción de la oferta, produjo un aumento importante de los precios finales haciendo que disminuyera el consumo de la carne de cerdo y sus derivados.

Una vez solucionado dicho problema sanitario y alcanzados los niveles de producción previos a la PPC, se produjo un exceso de oferta, provocando un excedente que disparó los precios a la baja.

Otro problema sanitario que afectó duramente al sector, fue la aparición de la "Encefalopatía espongiforme transmisible (EEB)", coloquialmente conocida como la enfermedad de las "vacas locas". Esta enfermedad, apareció a finales del 2000 principios del 2001, disminuyendo drásticamente el consumo. En el 2003 se produjo otro hecho preocupante, la evolución de la fiebre aftosa.

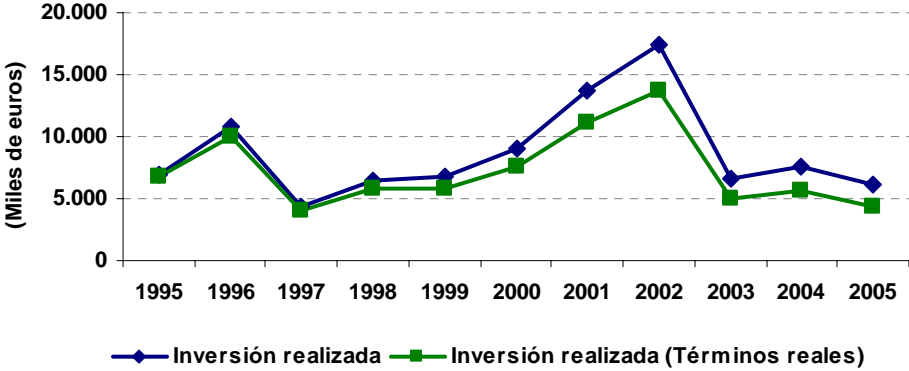
Todos estos problemas sanitarios se reflejan en el gráfico 8, que muestra cómo afectaron a la evolución de las ventas netas.

GRAFICO 8: EVOLUCIÓN DE LAS VENTAS NETAS



Los inconvenientes que ha atravesado el sector a lo largo del decenio propiciaron que las empresas dirigieran sus inversiones a la adaptación y modernización de sus granjas y mataderos, tal y como refleja el gráfico que mostramos a continuación.

GRAFICO 9: INVERSIÓN





2.- Industrias Lácteas

El sector lácteo vasco supone un 13,35% de la producción final de la industria agroalimentaria, respecto al resto de subsectores se situaría en cuarto lugar, pero hay que tener en cuenta que tan sólo emplea al 5,98% de los trabajadores de la IA.

La relación entre la industria láctea y el sector productor es básica para el mantenimiento de la actividad. La estructura productiva láctea está experimentando una caída espectacular en los últimos años y esto limita en cierta forma la actividad comercializadora. Los mayores cambios se producen en el periodo 1995-1999 con la disminución del número de efectivos, lo que se tradujo en un descenso de la producción. Fue a partir del 2000 cuando la producción comienza a incrementarse de una manera más notoria.

(Miles €)

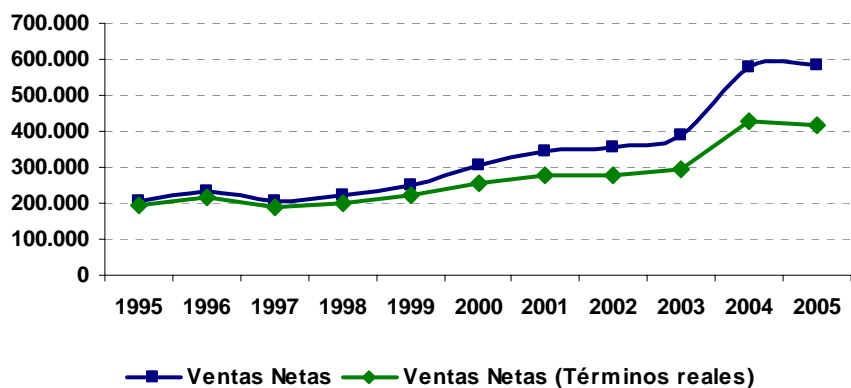
TABLA 7: MAGNITUDES DE LA INDUSTRIA LÁCTEA											
	1995	1996	1997	1998	1999	2000	2001	2002	2003	2004	2005
Personal ocupado (número)	983	939	893	907	935	1.058	1.093	1.154	1.108	1.102	1.058
Horas trabajadas (miles)	1.692	1.635	1.593	1.569	1.613	1.712	1.847	1.991	1.926	1.914	1.863
Valor Añadido Bruto cf	60.257	54.578	39.192	38.633	39.162	66.132	56.605	55.536	57.774	101.805	96.753
Costes de personal	28.434	24.660	24.227	25.056	26.324	27.981	28.994	29.967	30.756	33.967	34.462
-Sueldos y salarios brutos	23.157	19.250	19.256	19.689	20.272	21.546	22.532	23.240	23.349	26.378	24.712
-Cotizaciones sociales	5.277	5.409	4.970	5.367	6.052	6.435	6.462	6.727	7.407	7.589	7.572
EBE	31.824	29.918	14.965	13.577	12.838	38.151	27.611	25.569	27.018	67.838	62.291
Dotac. para amortizaciones	9.550	10.692	11.606	13.030	20.999	21.366	20.047	20.403	19.462	20.454	34.094
ENE	22.274	19.226	3.360	547	-8.162	16.785	7.564	5.166	7.556	47.384	28.197
Inversión realizada	25.561	13.751	10.812	8.606	12.128	11.405	4.899	11.003	14.457	23.216	22.686

Fuente: Servicio de Estadística del Área Agroalimentaria. Departamento de Medio Ambiente, Planificación Territorial, Agricultura y Pesca.

Las limitaciones en el sistema productivo también tienen consecuencias en la comercialización. Durante los primeros años el subsector lácteo se encuentra estancado, apenas se producen variaciones en las ventas, es a partir del 2000 cuando el sector industrial lácteo comienza a despegar. Una de las principales razones por la que se produce esta situación es porque hasta el año 2000 el precio por litro de leche oscilaba entre 0,40 y 0,45 euros, pero a partir del año 2000 el precio se situó en 0,30 euros el litro, abaratando los costes a las empresas comercializadoras.

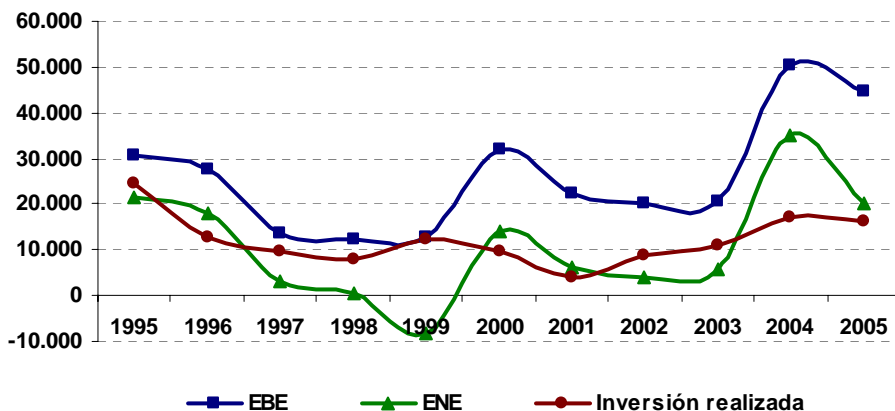


GRÁFICO 10: EVOLUCIÓN DE LAS VENTAS NETAS



En 1999 el Excedente Neto de Explotación es negativo como consecuencia de las fuertes amortizaciones en las que incurrió el sector.

GRÁFICO 11: EVOLUCIÓN DE LAS MACROMAGNITUDES



El 2004 es el año con los mejores resultados en todas las macromagnitudes, pero en 2005 este crecimiento se ha ralentizado, como consecuencia de los ceses de explotación que se están produciendo en el sector.

Con la introducción del Pago único muchos de los ganaderos optaron por cesar el negocio, motivados por las ayudas económicas al abandono. Esto se ha traducido en un descenso de las ventas.



3.- Conservas de Pescado

El subsector de las conservas se enmarca en el llamado sector de transformación, el cual a su vez se divide en las siguientes categorías:

- Elaboración de productos congelados o refrigerados de pescados y otros productos marinos.
- Fabricación de conservas de pescado.
- Elaboración de productos de la pesca ahumados.

La actividad que más peso tiene dentro del sector es la fabricación de conservas de pescado, con un 82,42% de los establecimientos del total de la CAE. La elaboración de congelados o refrigerados de pescado y otros productos marinos participa con el 14,28% y la elaboración de productos de la pesca ahumados lo hace tan solo con el 3,30%.

A lo largo del periodo 1995-2005 el sector está tomando cada vez mas peso, ha pasado de tener 69 establecimientos que emplean a 1.579 trabajadores en 1995, a 91 con 2.190 puestos de trabajo en 2005, que supone una tasa de crecimiento del 31,88% y del 38,69% respectivamente.

(Miles €)

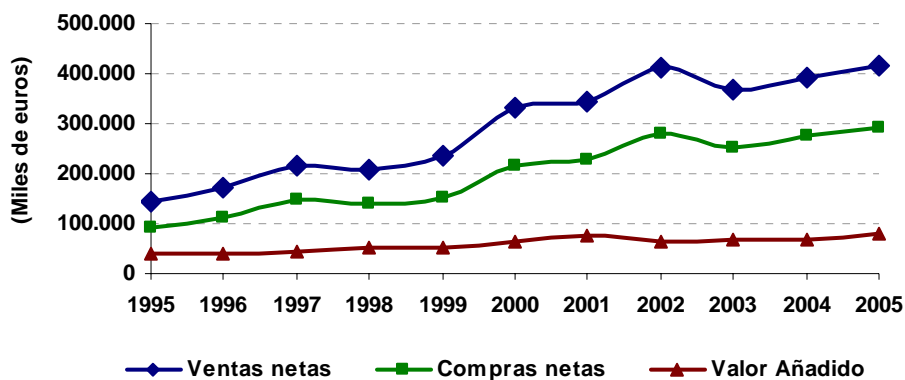
TABLA 8: MACROMAGNITUDES DEL SECTOR CONSERVERO											
	1995	1996	1997	1998	1999	2000	2001	2002	2003	2004	2005
Personal ocupado (número)	1.579	1.706	1.891	2.075	2.169	2.336	2.376	2.241	2.257	2.267	2.190
Horas trabajadas (miles)	2.626	2.782	3.192	3.490	3.574	3.957	3.932	3.662	3.764	3.803	3.314
VABcf	41.500	41.518	44.781	50.551	53.658	63.856	74.155	64.425	67.919	67.469	80.422
Costes de personal	22.736	24.215	26.781	31.349	35.640	38.222	38.762	42.063	44.757	46.434	47.753
-Sueldos y salarios brutos	17.513	18.956	20.987	24.311	27.635	29.379	30.171	33.136	34.984	36.624	36.651
-Cotizaciones sociales	5.223	5.259	5.794	7.038	8.005	8.843	8.591	8.927	9.773	9.810	10.299
Excedente Bruto de Explotación	18.764	17.303	18.000	19.202	18.018	25.634	35.393	22.362	23.162	21.035	32.669
Dotaciones para amortizaciones	5.866	8.336	8.282	7.302	8.468	9.413	9.095	10.474	9.966	10.467	11.732
Excedente Neto de Explotación	12.898	8.967	9.718	11.900	9.550	16.221	26.298	11.888	13.196	10.568	20.937
Inversión realizada	9.117	10.902	12.327	6.329	14.677	12.344	10.367	1.791	-2.163	12.017	21.847

Fuente: Servicio de Estadística del Área Agroalimentaria. Departamento de Medio Ambiente, Planificación Territorial, Agricultura y Pesca.

La importancia del sector transformador radica en su interés estratégico en la cadena de generación de valor de pescado, además de su relevancia económica, ya que el valor de la producción de las conservas de pescado en 2005 se sitúa en 416.116 miles de euros, aportando el 10,90% al conjunto de la industria agroalimentaria.



GRÁFICO 12: EVOLUCIÓN DE LAS PRINCIPALES MACROMAGNITUDES



Se observa que a lo largo del decenio el valor de la producción se ha ido incrementado al igual que la compra de materias primas, siendo el 2002, el año con los mejores resultados en cuanto a ingresos por ventas se refiere. A partir del 2003 los resultados comienzan a ralentizarse como consecuencia de mal momento por el que atraviesa la costera de la anchoa. La disminución que se originó en las capturas de anchoa produjo que su precio alcanzara máximos históricos, pagándose un euro por anchoa, lo que supuso un retroceso para las conserveras vascas que tuvieron que buscar materia prima en el extranjero.



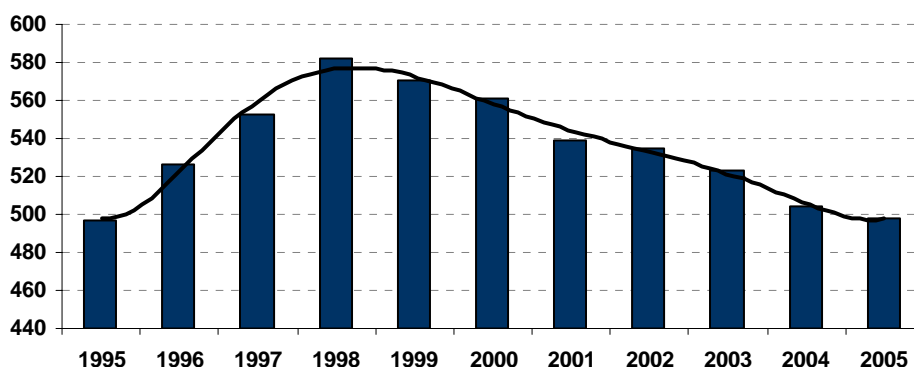
4.- Pan y molinería

El sector "pan y molinería" engloba las actividades desde la molturación del grano hasta la obtención de productos de panadería y pastelería de larga duración. Los distintos subsectores son:

- Molturación de trigo
- Molturación de otros granos.
- Fabricación de otros productos de molinería
- Fabricación de pan y otros productos de panadería frescos
- Fabricación de productos de pastelería
- Fabricación de galletas
- Fabricación de productos de panadería y pastelería de larga duración

A lo largo del periodo 1995-2005 el sector ha sufrido una notable variación en cuanto a las empresas se refiere, alcanzado el mayor número en 1998, que fue de 582 y descendiendo paulatinamente hasta el 2005, situándose en 498, que supone un descenso del 14,43% respecto a 1998.

GRÁFICO 13: NÚMERO DE EMPRESAS



En el gráfico se observa que el número de empresas en 2005 y 1995 es similar pero la tendencia en esos años ha sido discontinua. El crecimiento es sostenido hasta el 98 para posteriormente descender paulatinamente.

La evolución del empleo, a diferencia de los establecimientos, ha sido positiva. Ha pasado de emplear en 1995 a 4.199 personas a 5.919 en 2005, es decir, un crecimiento del 40,96%.



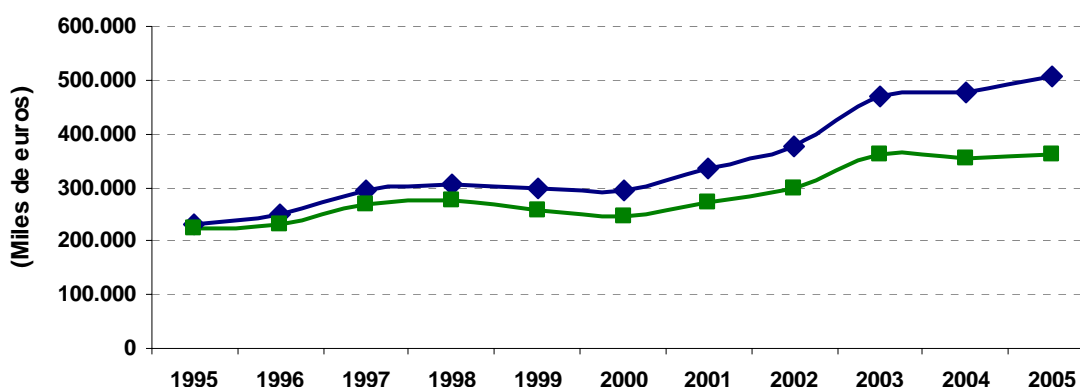
(Miles €)

TABLA 9: PAN Y MOLINERÍA											
	1995	1996	1997	1998	1999	2000	2001	2002	2003	2004	2005
Personal ocupado (número)	4.199	4.130	4.112	4.388	4.296	5.028	5.464	5.703	5.857	5.741	5.919
Horas trabajadas (miles)	7.482	7.300	7.252	7.687	7.634	8.487	9.418	9.807	10.207	9.907	10.053
Valor Añadido Bruto cf	101.541	104.276	113.387	120.365	118.790	132.763	144.586	161.780	188.491	185.093	192.464
Costes de personal	75.613	71.274	79.796	81.858	80.506	88.805	99.121	110.000	125.838	132.134	143.465
-Sueldos y salarios brutos	58.040	54.229	61.075	62.950	61.982	67.551	76.089	85.155	96.953	98.028	108.998
-Cotizaciones sociales	17.574	17.045	18.722	18.908	18.523	21.254	23.032	24.845	28.885	29.138	31.656
EBE	25.928	33.002	33.591	38.507	38.284	43.958	45.465	51.780	62.653	52.959	48.999
Dotac. para amortizaciones	10.464	8.120	13.661	17.628	17.387	14.727	17.676	23.024	30.352	28.441	31.157
ENE	15.464	24.882	19.930	20.879	20.897	29.231	27.789	28.756	32.301	24.518	17.842
Inversión realizada	8.546	9.322	21.264	26.547	29.125	8.176	33.793	25.225	30.939	84.629	67.205

Fuente: Servicio de Estadística del Área Agroalimentaria. Departamento de Medio Ambiente, Planificación Territorial, Agricultura y Pesca.

Las ventas netas del sector "Pan y molinería" han crecido tanto en términos reales como nominales hasta 2003. Dicho ascenso se estaciona por el descenso en el consumo de productos de alto contenido de azúcar, motivado por el culto al cuerpo y el aumento de la población con sobrepeso.

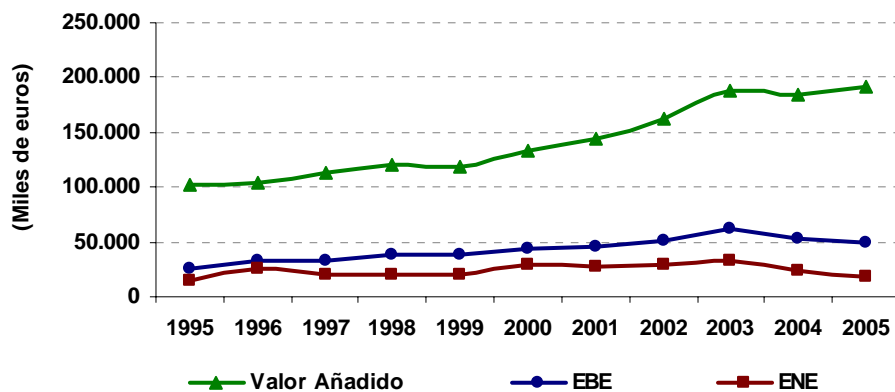
GRÁFICO 14: VENTAS NETAS



El gráfico 15 muestra la evolución creciente del sector hasta 2003. En 2005 se observa un claro descenso que hace que se obtengan valores similares a los de 1995.

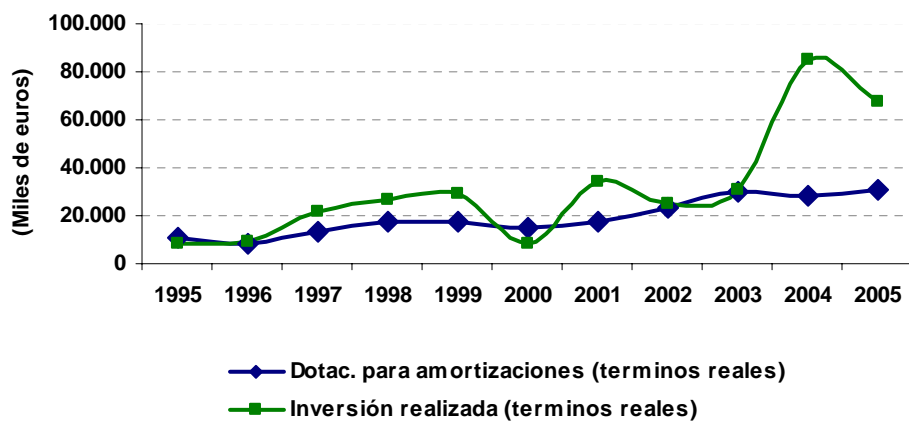


GRÁFICO 15: PRINCIPALES MACROMAGNITUDES



Los cambios en los hábitos de compra, están provocando una tendencia a la especialización y acelerando el cambio tecnológico, para poder adecuarse a las necesidades de los clientes, tal y como refleja el gráfico 16.

GRÁFICO 16: EVOLUCIÓN DE LAS AMORTIZACIONES E INVERSIONES





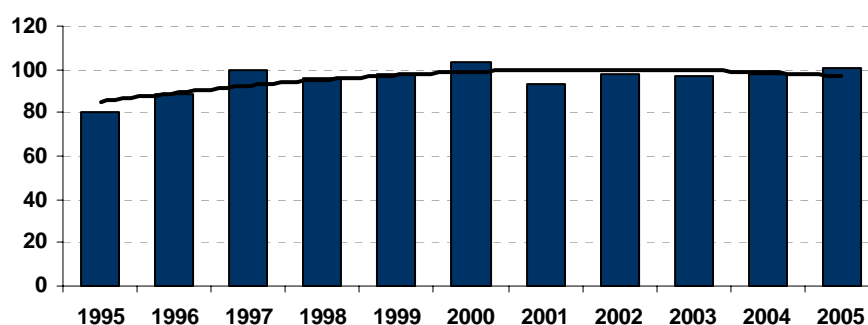
5.- Otras alimenticias (Incluida la Industria del tabaco)

Este sector es uno de los que menos peso tiene sobre el total de la industria agroalimentaria, pero también es cierto que incluye actividades muy diversas.

- 153 Preparación y conservación de frutas y hortalizas
- 154 Fabricación de grasas y aceites
- 1562 Fabricación de almidones y productos amiláceos
- 157 Fabricación de piensos
- 1583 Azúcar
- 1584 Industria del cacao, chocolate y confitería.
- 1585 Pastas alimenticias
- 1589 Elaboración de otros productos alimenticios
- 16 Industria del tabaco (para salvaguardar el secreto estadístico)

El número de establecimientos sufre una gran variabilidad durante el decenio. Alcanza el punto máximo en 2000 con 103 establecimientos, durante los años posteriores la tendencia es claramente descendente, recuperándose en 2005 de nuevo, con 101 establecimientos, lo que supone un crecimiento con respecto a 1995 del 26,25%.

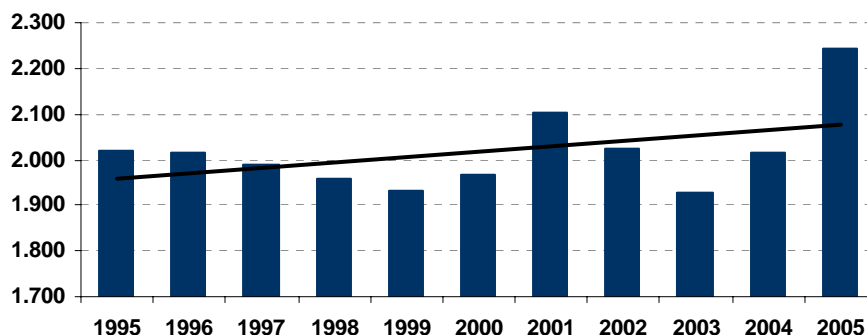
GRÁFICO 17: NÚMERO DE ESTABLECIMIENTOS



El empleo, a diferencia de los establecimientos, tiene una clara tendencia ascendente aunque durante los diez años ha sufrido fuertes variaciones. El empleo en 2005 se sitúa en 2.243 trabajadores que supone un crecimiento respecto del 1995 del 11,09%.



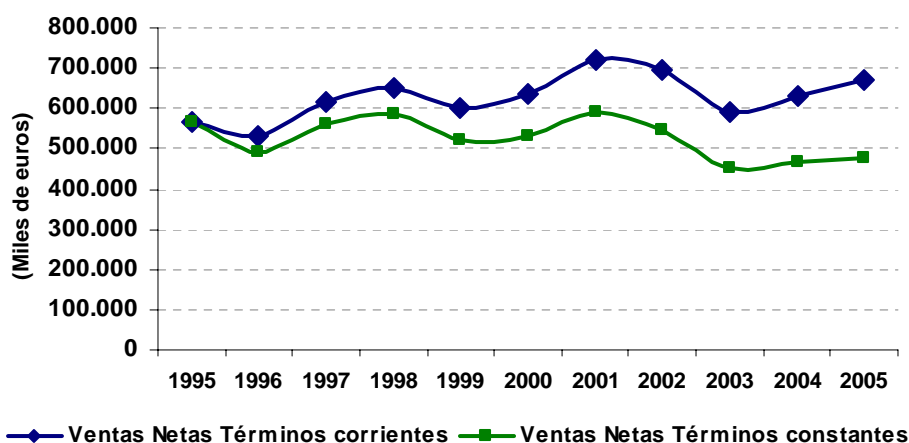
GRÁFICO 18: EVOLUCIÓN DEL EMPLEO



La evolución de las ventas netas no ha sido muy favorable en términos constantes. Al ser un sector compuesto por actividades tan diversas, es más difícil determinar exactamente la causa de dicho descenso, y que probablemente se deba a distintos factores.

Lo que sí se observa en el gráfico, es que una vez superado el peor año, que fue el 2003, el sector comienza a recuperarse lentamente.

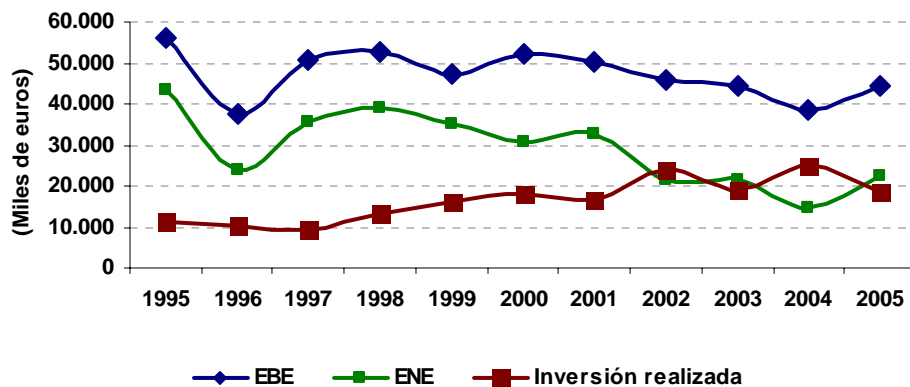
GRÁFICO 19: EVOLUCIÓN DE LAS VENTAS NETAS





En cuanto a la principales macromagnitudes, tanto el EBE y el ENE tiene una evolución muy similar.

GRÁFICO 20: EVOLUCIÓN PRINCIPALES MACROMAGNITUDES





6.- Bebidas

Se puede definir el Sector de elaboración de bebidas como el formado por aquellas empresas cuya actividad principal es la transformación de productos agrícolas (uva, manzana, cebada) en bebidas alcohólicas (vino, cerveza, sidra, licores destilados) o analcohólicas (mosto), así como el tratamiento de aguas de bebida envasadas, gaseosas y refrescos, incluido el envasado.

Se trata éste, de un sector de primera magnitud dentro de la industria agroalimentaria. La industria de bebidas representa el 30,31% de las ventas, con una facturación de 1.160.000 euros aproximadamente. Engloba 672 centros de trabajo y ocupa a 3.397 personas en 2005.

Se trata de una estructura sectorial caracterizada por un alto nivel de atomización: aproximadamente el 99,10% de las empresas dan empleo a menos de 50 personas, mientras que tan solo al 0,74% se le puede considerar gran empresa (con más de 100 trabajadores).

(Miles €)

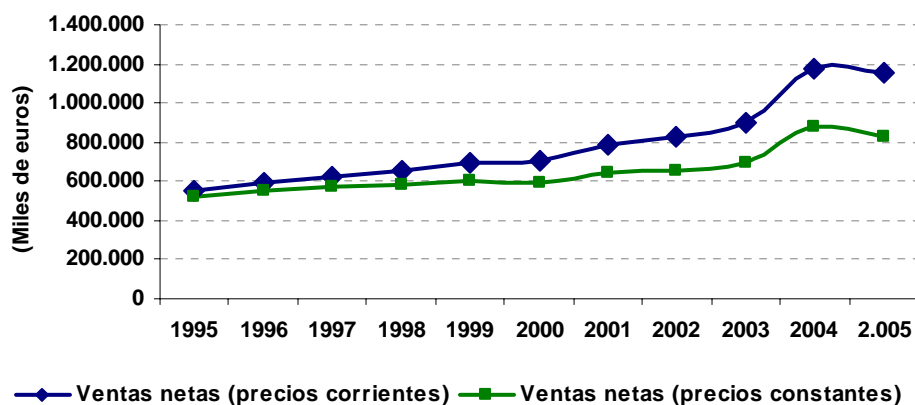
TABLA 10: SUBSECTOR BEBIDAS											
	1995	1996	1997	1998	1999	2000	2001	2002	2003	2004	2005
Personal ocupado (número)	2442	2360	2365	2413	2545	2705	2968	2928	3066	3237	3397
Horas trabajadas (miles)	4.164	3.918	3.681	4.065	3.919	4.506	4.829	4.720	5.088	5.476	5.793
Valor Añadido Bruto cf	134.245	137.490	147.822	186.621	181.673	185.685	190.387	186.861	190.365	256.765	257.122
Costes de personal	49.827	47.289	46.526	52.802	49.712	51.980	57.999	55.546	63.665	71.964	75.996
-Sueldos y salarios brutos	39.454	36.753	36.816	42.362	39.485	41.629	46.471	44.467	51.383	59.027	57.257
-Cotizaciones sociales	10.372	10.536	9.710	10.440	10.227	10.351	11.528	11.079	12.282	12.937	14.114
EBE	84.418	90.202	101.296	133.820	131.961	133.706	132.388	131.315	126.701	184.801	181.126
Dotac. para amortizaciones	19.015	21.758	22.218	30.002	22.672	30.376	37.199	40.580	43.859	57.549	54.983
ENE	65.403	68.444	79.078	103.818	109.289	103.330	95.189	90.735	82.842	127.252	126.143
Inversión realizada real	17.057	21.993	22.508	53.233	50.839	76.130	63.472	55.395	50.008	64.256	145.868

Fuente: Servicio de Estadística del Área Agroalimentaria. Departamento de Medio Ambiente, Planificación Territorial, Agricultura y Pesca.

La producción de la Industria de Bebidas ha crecido un 111,40% respecto al año 1995 en términos nominales (a precios corrientes). En términos reales (es decir, descontando la inflación) el crecimiento ha sido de 57,61%.

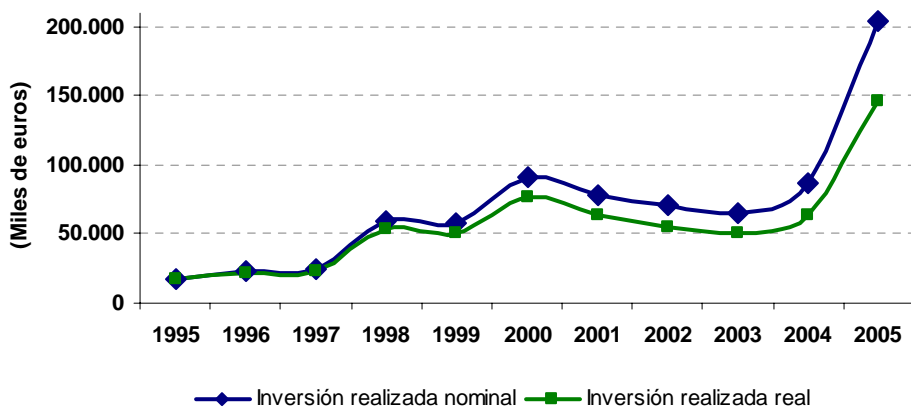


GRÁFICO 21: EVOLUCIÓN DE LAS VENTAS NETAS



De las actividades que forman el sector bebidas requiere especial mención el sector vinícola, dado que juega un papel muy importante tanto dentro del sector bebidas, así como en la industria agroalimentaria. Ha sido la actividad que ha hecho de tractora de la inversión en el sector. En los últimos años las bodegas han hecho fuertes inversiones situándose en los 204.070 miles de euros en términos nominales, y en 145.867 en reales.

GRÁFICO 22: EVOLUCIÓN DE LA INVERSIÓN





7.- Aserrado de madera

Dentro del sector de la madera, el subsector "aserrado de madera" cuenta con un gran peso dentro de la industria del país, por su número de establecimientos, 96 en 2005, y por el empleo que genera, ya que ocupa a 988 trabajadores, lo que supone un 5,30% y un 5,58% respectivamente, respecto del total de la industria agroalimentaria.

El sector de la madera vasco se ha distinguido a lo largo de la historia por su marcado carácter local, pero con la apertura de los mercados mundiales y la aparición de proveedores procedentes de otros países, se ha puesto en evidencia la escasa competitividad del sector y las consiguientes pérdidas de valor añadido.

(Miles €)

TABLA 11: SUBSECTOR ASERRADO DE MADERA											
	1995	1996	1997	1998	1999	2000	2001	2002	2003	2004	2005
Personal ocupado (número)	1.130	1.141	1.172	1.232	1.159	1.162	1.198	1.112	1.050	1.026	988
Horas trabajadas (miles)	1.991	1.980	2.056	2.138	2.041	2.010	2.096	1.931	1.813	1.782	1.749
Valor Añadido Bruto cf	36.001	33.536	38.735	37.004	39.793	46.257	43.331	44.527	41.734	42.740	41.248
Costes de personal	19.767	20.386	21.811	22.850	23.704	24.062	26.214	26.371	25.955	27.180	26.871
-Sueldos y salarios brutos	14.623	15.362	15.909	17.099	18.072	18.673	20.308	20.752	20.550	20.249	20.114
-Cotizaciones sociales	5.006	4.916	5.529	5.505	5.319	5.234	5.906	5.619	5.405	6.429	6.448
EBE	16.233	13.150	16.925	14.154	16.089	22.195	17.117	18.156	15.779	15.560	14.377
Dotac. para amortizaciones	4.640	4.898	6.208	7.903	7.609	8.140	8.070	9.646	8.003	7.187	7.892
ENE	11.594	8.252	10.716	6.251	8.480	14.055	9.047	8.510	7.776	8.373	6.485
Inversión realizada	5.505	7.356	4.796	9.766	9.466	5.773	13.110	8.262	13.752	10.870	7.557

Fuente: Servicio de Estadística del Área Agroalimentaria. Departamento de Medio Ambiente, Planificación Territorial, Agricultura y Pesca.

Es evidente que la actividad maderera atraviesa un mal momento, el proceso de globalización y la consiguiente reducción de precios por la competencia de nuevos países productores, ha supuesto una recesión en las cifras globales de la actividad, incluyendo el número de empresas, empleo y valor de la producción.

El número de empresas se sitúa en 96 en el 2005 frente a las 146 que había en 1995, lo que supone un descenso del 34,24%. Esta tendencia es la misma que la que se observa en el empleo, pero la disminución no ha sido tan notable, del 12,56%



El valor de la producción también ha variado considerablemente a lo largo del decenio. Los mejores resultados se obtuvieron en 1999 y 2002, esto se debe a que durante estos años se hicieron unas fuertes inversiones incrementando la capacidad productiva y descendió el empleo porque muchas de las actividades se automatizaron.

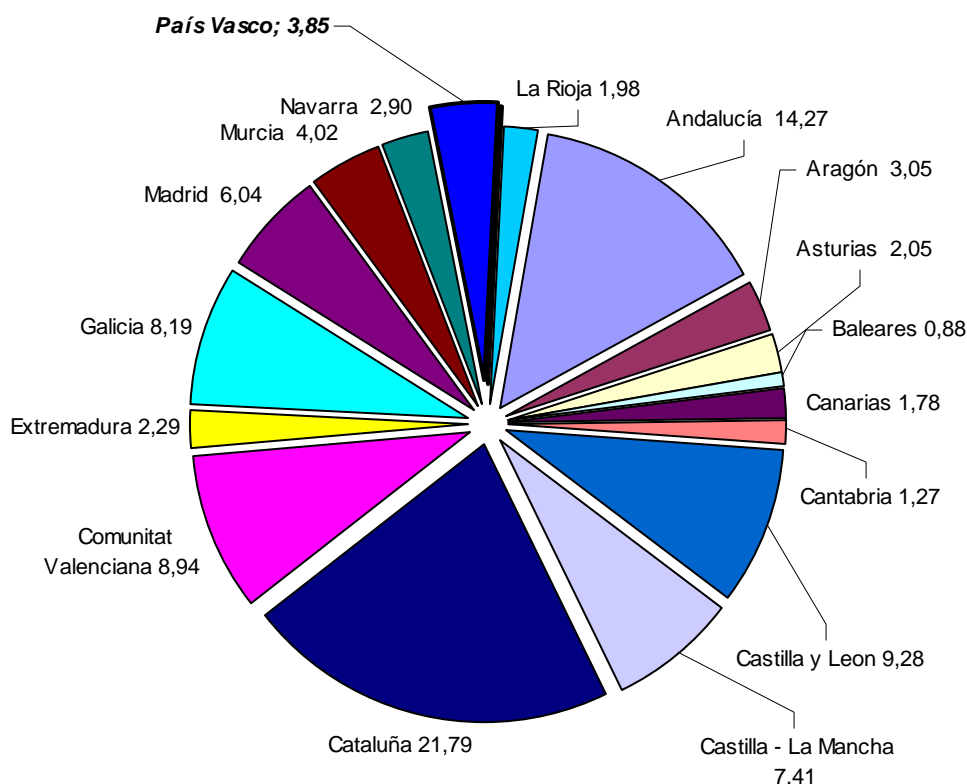


4. EVOLUCIÓN DE LA INDUSTRIA AGROALIMENTARIA VASCA RESPECTO A LA ESPAÑOLA

La industria alimentaria española, con el 16,60% del total de la producción industrial, emplea aproximadamente al 15% de la mano de obra. Las ventas netas en 2005 se incrementaron un 6% respecto a 2004 en términos corrientes, pero si descontamos la inflación, es decir, en términos reales, se incrementaron un 2,1%.

Por Comunidades Autónomas, en 2005 las ventas netas de la CAE supusieron el 3,85% sobre el total de la industria agroalimentaria española.

GRÁFICO 23: DISTRIBUCIÓN DE LAS VENTAS NETAS POR COMUNIDAD AUTÓNOMA





A lo largo del decenio este porcentaje ha variado considerablemente, alcanzando su punto máximo en 2003 y 2004, con el 4,22% y 4,23% respectivamente, pero a partir de ese momento, el peso ha ido disminuyendo hasta situarse en 2005 en el 3,85%.

GRÁFICO 24: REPRESENTATIVIDAD DE LA IA VASCA RESPECTO DE LA IA ESPAÑOLA

